

Version für die Stimmbürger

Stadt Kreuzlingen Finanzplan 2016 - 2019

vom Gemeinderat verabschiedet am 01. Oktober 2015

Inhaltsverzeichnis

1	Kommentar zum Finanzplan	1
2	Finanzentwicklung / Grafik	4
3	Zusammenfassung	5
4	Artengliederung	7
5	Funktionale Gliederung / Aufwand	9
6	Funktionale Gliederung / Ertrag	11
7	Investitions- und Abschreibungsplanung	13
8	Investitionsprogramm	15
9	Entwicklung Eigenkapital	22

1 Kommentar zum Finanzplan

Vorbemerkung

Der Finanzplan gibt einen Überblick über die Entwicklung des Finanzhaushalts der Stadt in den nächsten vier Jahren. Er dient der Planung und Steuerung von Finanzen und Leistungen und zeigt die Entwicklung von Aufwand, Ertrag, Vermögen und Schulden auf. Diese mittelfristige Perspektive ist die Grundlage der kurzfristigen Planung im Budget für das nächste Jahr. Der Finanzplan wird auf die mittel- und langfristigen Ziele des Stadtrates abgestimmt und jährlich an die sich verändernden Rahmenbedingungen und Bedürfnisse angepasst. Der Finanzplan basiert auf Annahmen und Voraussagen Stand August 2015, ist ohne rechtliche Verbindlichkeit und nimmt keine künftigen Entscheidungen vorweg.

Finanzentwicklung

Kreuzlingen weist seit 2006 positive Rechnungsabschlüsse auf. Dank dieser Ertragsüberschüsse von insgesamt CHF 26 Mio., einer geringen Investitionstätigkeit sowie der Neubewertung des Finanzvermögens von CHF 21 Mio. konnte ein stattliches Nettovermögen von CHF 36 Mio. aufgebaut werden. Gleichzeitig wuchs in den letzten Jahren der Aufwand in verschiedenen Aufgabenbereichen zum Teil stark an. Durch nachhaltige Haushaltsführung der vergangenen Jahre wurde die finanzpolitische Stabilität der Stadt gewahrt und ihr finanzieller Handlungsspielraum für künftige Herausforderungen und neue Aufgaben gesichert.

Kennzahlen

Die nachfolgenden Kennzahlen geben einen Überblick über die künftige Entwicklung des städtischen Haushalts, unter der Voraussetzung, dass die der Planung zu Grunde gelegten Annahmen so eintreffen. Nachfolgend werden zwei relevante Kennzahlen aufgeführt (vgl. dazu die Erläuterungen im Budgetbericht, Kap. 8 "Finanzkennzahlen erster Priorität" auf Seite 22).

Der durchschnittliche Selbstfinanzierungsgrad in den Jahren 2016 bis 2019 beträgt 15 Prozent. Dies ist angesichts der herrschenden Konjunkturlage deutlich zu tief, erklärt sich aber aus den in wenigen Jahren erfolgenden bis jetzt aufgeschobenen grossen Investitionen. Gegenüber der Planung vor einem Jahr etwas verbessert hat sich der Nettoverschuldungsanteil. Er beträgt Ende 2019 133 Prozent, entspricht aber noch nicht dem Richtwert für "gut" von < 100 Prozent (gemäss Auslegung der Konferenz der kantonalen Finanzdirektoren).

Damit betriebsnotwendige Investitionen getätigt werden können, ist ein hinreichender Cashflow erforderlich. Der prognostizierte Cashflow ist auf mittel- und langfristige Sicht zu tief, weshalb die Nettoverschuldung als Folge davon markant ansteigen wird. In der Planperiode 2016 - 2019 müssen CHF 62 Mio. an Krediten aufgenommen werden.

Investitionsprogramm

Im Zeithorizont des vierjährigen Finanzplans 2016 - 2019 sind Investitionen im Umfang von rund CHF 106 Mio. vorgesehen. Im Wesentlichen sind dies:

- Neubau Stadthaus / Tiefgarage und Gestaltung Festwiese (Realisierung evtl. 2020) CHF 46.0 Mio.
- Kultur CHF 1.5 Mio.

▪ Sport (inkl. Beitrag Sanierung Thermalbad Egelsee)	CHF 1.5 Mio.
▪ Schwimmbad Hörnli	CHF 0.9 Mio.
▪ Bodensee-Arena	CHF 0.8 Mio.
▪ Camping Fischerhaus	CHF 2.2 Mio.
▪ Baubeitrag Alterszentrum	CHF 3.0 Mio.
▪ Beiträge an Unterhalt Kantonsstrassen	CHF 8.0 Mio.
▪ Unterhalt Gemeindestrassen	CHF 22.4 Mio.
▪ Parkhaus P+R Hafenbahnhof	CHF 8.0 Mio.
▪ Werkhof (inkl. Erweiterung RAZ)	CHF 1.4 Mio.
▪ Agglomerationsverkehr	CHF 1.4 Mio.
▪ Abwasserbeseitigung	CHF 6.4 Mio.
▪ Abfallbeseitigung	CHF 0.9 Mio.

Erweitert man den Planungshorizont um weitere fünf Jahre bis 2024, kommen Vorhaben in der Grössenordnung von ca. CHF 70 Mio. dazu. Dazu gehören neben den laufenden Investitionen im Bereich Strassen und Entsorgung der Bau einer Schwimmhalle und die Verlegung der Sportplätze ins Töbeli. Zur Mitfinanzierung des Projekts Neubau Stadthaus / Parkhaus Festwiese sind Devestitionen heutiger Verwaltungsliegenschaften im Wert von bis zu CHF 7 Mio. vorgesehen. Zeitlich und kostenmässig noch nicht fixierbar sind angedachte Projekte wie die grenzüberschreitende Entwicklung von Klein Venedig, die Entwicklung des Sport- und Freizeit-Gebietes Seezelg und die Realisierung eines Kulturzentrums im "Schiesser"-Areal.

Prognose Erfolgsrechnung

Ausgangspunkt für die Fortschreibung der Erfolgsrechnung im vorliegenden Finanzplan bis 2019 bildet das Budget 2016. Für die Teuerung 2016 wurde die Prognose des Bundesamtes für Statistik BFS (Stand Juni 2015) herangezogen. Für die Folgejahre ab 2017 wurde mit + 1 Prozent gerechnet. Sämtliche Aufwände wurden der Teuerung angepasst. Wo andere Entwicklungen erkennbar waren, wurde von der Eins-Prozent-Hochrechnung abgewichen und der konkrete Wert eingesetzt.

Zur Sicherstellung der für die Erfüllung der Aufgaben erforderlichen personellen Ressourcen wurde im Personalbereich ausserdem ein jährlicher Zuwachs von 1 Prozent eingerechnet. Die Schätzung der künftigen Steuererträge mit einer Zuwachsrate von rund 3.3 Prozent wurde durch die Finanzabteilung nach einer individuellen Beurteilung vorgenommen. Der prognostizierte Zinssatz für die beanspruchten Darlehen beträgt 2.5 Prozent. Das Bevölkerungswachstum wurde mit einer jährlichen Zuwachsrate von 1.5 Prozent berücksichtigt. Basis hierfür bildeten die Statistischen Mitteilungen der Dienststelle für Statistik des Kantons Thurgau.

In den nächsten vier Jahren werden aufgrund der auf 2016 wirksamen Steuerfussreduktion um 3 Prozentpunkte defizitäre Jahresergebnisse resultieren. Das - derzeit sehr hohe - freie Eigenkapital wird sich dabei um ca. CHF 9 Mio. auf CHF 24 Mio. verringern. Darin enthalten ist auch eine Entschädigungszahlung für die freizuhaltende Schlosswiese von möglicherweise CHF 5 Mio.

Langfristig, d.h. fünf Jahre über den mittelfristigen Horizont bis 2019 hinaus, ergibt sich unter Einbezug der Finanzierung der Investitionen folgendes Bild: Nach Realisierung der Projekte weist die Rechnung der Stadt ein strukturelles Defizit von jährlich rund CHF 5 Mio. auf, dies entspricht rund acht Steuerprozenten. Der Cashflow, also der Nettogeldzufluss aus betrieblicher Tätigkeit, bewegt sich bei bescheidenen CHF 3 Mio. Die Nettoverschuldung steigt auf einen Wert von ca. CHF 96 Mio. Das zur Deckung allfälliger

Aufwandüberschüsse vorhandene Eigenkapital beträgt nach Auflösung der Neubewertungsreserve von CHF 21 Mio. noch rund CHF 32 Mio.

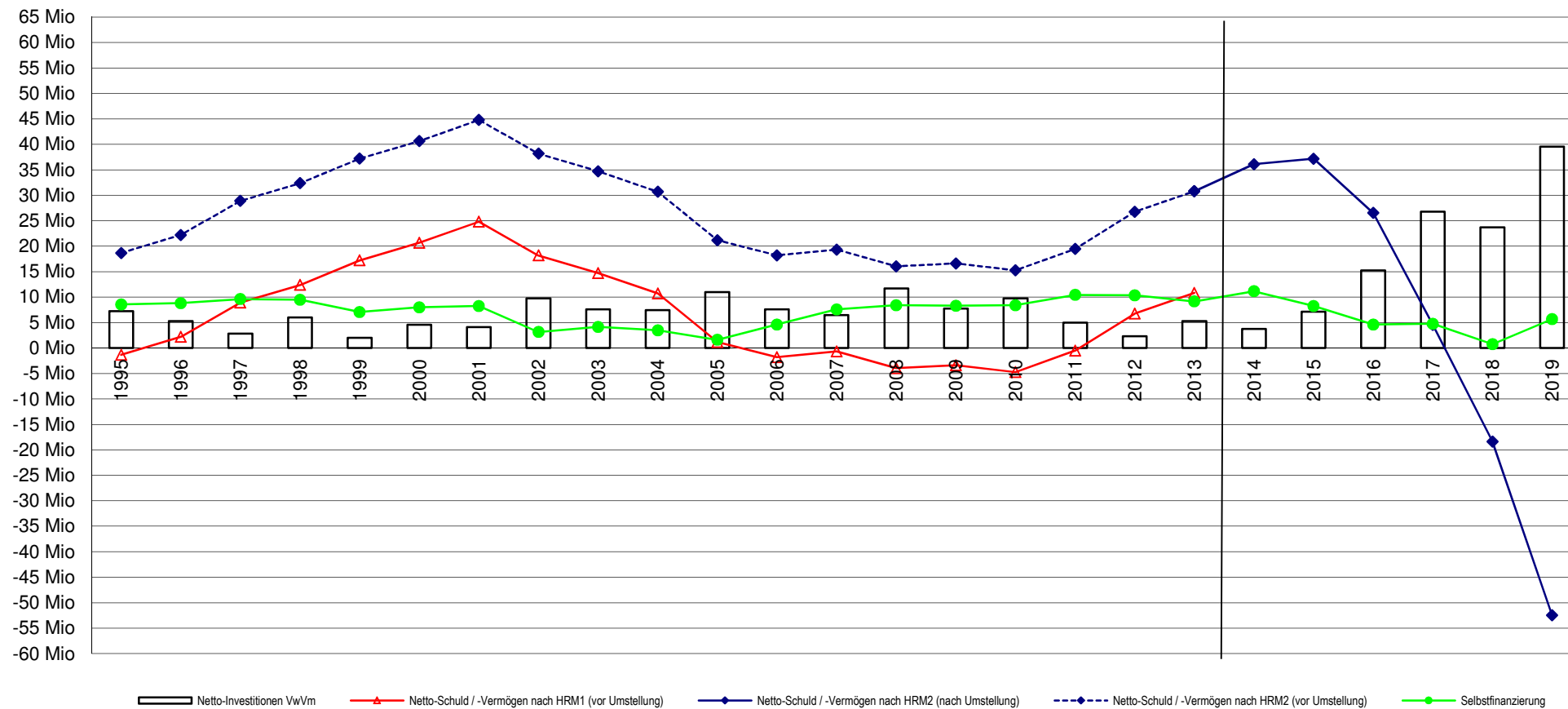
Gesamtbeurteilung

Die rege Investitionstätigkeit in einem relativ kleinen Zeitraum sowie die Reduktion des Steuerfusses setzen den Haushalt der Stadt einer starken Belastung aus: Die geplante hohe Nettoverschuldung kann dann problematisch werden, wenn es nicht gelingt, sie zeitlich zu begrenzen und wieder auf ein vertretbares Mass zu reduzieren. Je nach Entwicklung des finanzpolitischen Rahmens ist dies gegebenenfalls nur mit einer Steuererhöhung möglich. Wann und in welcher Höhe sie zu erfolgen hat, lässt sich heute nicht genau sagen. Nach aktueller Beurteilung wäre dies aber erst in etwa zehn Jahren der Fall. Soll doch das freie Eigenkapital, die sogenannte Steuerausgleichsreserve, nur bis zu einer Höhe von CHF 30 Mio. aufgebraucht werden.

Die dargestellte Finanzentwicklung stellt ein mittleres Szenario und keinen Worst-Case dar. Langfristig schwierig einzuschätzen sind folgende Faktoren: Zusätzliche Aufgaben für die Gemeinden, weiterer Investitionsbedarf, Bevölkerungsentwicklung, wirtschaftliche Konjunktur, Teuerung, Zinsentwicklung. Je nachdem können sie sich zugunsten oder zulasten der städtischen Finanzen auswirken und die Planung positiv oder negativ beeinflussen.

Zurzeit noch unklar ist, wann und in welcher Höhe die angekündigte Unternehmenssteuerreform III zu Buche schlägt. Ob und wieviel der Gewinnsteuersatz gesenkt werden muss, kann erst beantwortet werden, wenn die Gesetzesvorlage im Bundesparlament durchberaten ist. Mit einer Einführung wird frühestens 2019 gerechnet.

2 FINANZENTWICKLUNG / GRAFIK



	Budget	Budget	Plan	Plan	Plan
3 ZUSAMMENFASSUNG	2015	2016	2017	2018	2019

1. Erfolgsrechnung					
Ertrag	77'687	77'647	78'584	80'702	83'331
Aufwand	-75'335	-79'063	-79'441	-86'265	-84'156
Ergebnis	2'352	-1'416	-857	-5'562	-826 1)
Gemeindesteuerfuss	70%	67%	67%	67%	67%
Ertrag einfache Steuer	48'814	51'000	52'806	54'672	56'522
Veränderung einfache Steuer		4.5%	3.5%	3.5%	3.4%

2. Ermittlung Cashflow (liquiditätswirksamer Aufwand und Ertrag)					
Laufende Einnahmen	66'608	65'870	66'661	68'563	70'203 2)
Laufende Ausgaben	-58'732	-61'308	-61'819	-67'842	-64'602 3)
Cashflow	7'875	4'563	4'843	721	5'601

3. Liquiditätsplanung					
Verwaltungstätigkeit (Cashflow)	7'875	4'563	4'843	721	5'601 3)
Übrige Veränderungen					
Mittelzufluss aus Verw.tätigkeit	7'875	4'563	4'843	721	5'601
Investitionstätigkeit					
Nettoinvestitionen (-)	-7'143	-15'243	-26'754	-23'697	-39'546
Übrige Veränderungen	-50	-800			4)
Mittelabfluss aus Inv.tätigkeit	-7'193	-16'043	-26'754	-23'697	-39'546
Finanzierungstätigkeit					
Aufnahme Darlehen (+)			17'000	33'000	34'000
Rückzahlung Darlehen (-)	-7'500		-12'000	-10'000	
Mittelab-/zufluss aus Fin.tätigkeit	-7'500	0	5'000	23'000	34'000
Total Mittelzufluss bzw. -abfluss	-6'818	-11'480	-16'911	24	55
Flüssige Mittel 1.1.	35'828	29'010	17'530	619	643
Total Mittelzufluss bzw. -abfluss	-6'818	-11'480	-16'911	24	55
Flüssige Mittel 31.12.	29'010	17'530	619	643	698
Zinsgutschrift (vom Guthaben per Ende Vorjahr)			44	2	2
Zinssatz:	0.25%				
Zinsbelastung (vom Minus-Bestand per Ende Vorjahr)		0	0	0	0
Zinssatz:	4.00%				

4. Darlehensschulden					
Verzinsliche Schulden 1.1.	37'500	30'000	30'000	35'000	58'000
Mittelab-/zufluss aus Fin.tätigkeit	-7'500	0	5'000	23'000	34'000
Verzinsliche Schulden 31.12.	30'000	30'000	35'000	58'000	92'000
Zinsbelastung (vom Bestand per Ende Vorjahr)			750	875	1'450
Zinssatz:	2.50%				

	Budget	Budget	Plan	Plan	Plan
3 ZUSAMMENFASSUNG	2015	2016	2017	2018	2019
5. Nettoverschuldung					
Eigenkapital					
Bestand 01.01.	29'996	91'465	92'097	92'756	88'941
Spezialfinanzierungen: Bestand 01.01.	25'175				
Vorfinanzierungen: Bestand 01.01.	8'700				
Fonds im Eigenkapital: Bestand 01.01.	2'033				
Veränderung Spez.financezungen/Fonds	2'231	2'048	1'517	1'747	286
Veränderung Vorfinanzierungen					-230 5)
Neubewertungsreserve: Bestand 01.01.	20'979				6)
Auflösung Neubewertungsreserve					6)
Ergebnis	2'352	-1'416	-857	-5'562	-826
Bestand 31.12.	91'465	92'097	92'756	88'941	88'172
VwVm (inkl. Aufl. Inv.beiträge)					
Bestand 01.01.	50'791	54'280	65'552	88'186	107'307
Nettoinvestitionen	7'143	15'243	26'754	23'697	39'546
Abschreibungen (inkl. Aufl. Inv.beiträge)	-3'654	-3'971	-4'120	-4'576	-6'230
Bestand 31.12.	54'280	65'552	88'186	107'307	140'623
Nettoverschuldung in TCHF	-37'186	-26'545	-4'571	18'366	52'451 7)
Nettoverschuldungsanteil					
Planwert	-104%	-74%	-12%	48%	133% 7)
Richtwert max. gemäss FDK*	150%	150%	150%	150%	150%
Abweichung relativ	-254%	-224%	-162%	-102%	-17%
absolut	-90'800	-80'400	-60'200	-39'100	-6'900
in Steuerprozenten	186%	158%	114%	72%	12%
Jahreserfolg in Steuerprozenten	5%	-3%	-2%	-10%	-1%
Einwohnerzahlen	21'500	21'800	22'100	22'400	22'700 8)
Nettoverschuldung pro Kopf in CHF	-1'730	-1'218	-207	820	2'311 7)
Steuerkraft pro Kopf in CHF	2'270	2'339	2'389	2'441	2'490

* Konferenz der kantonalen Finanzdirektoren (FDK)

Bemerkungen zu den Planzahlen

- 1) 2018 Entschädigung Schlosswiese TCHF 5'000; 2020 Buchgewinn aus Devestitionen TCHF 5'250
- 2) 2020 ohne Buchgewinn TCHF 5'250 aus Devestitionen
- 3) 2018 Entschädigung Schlosswiese TCHF 5'000
- 4) 2020 Devestitionen TCHF 7'000
- 5) Auflösung Vorfinanzierungen: ab 2019 neues Stadthaus TCHF 230 p.a. und ab 2022 Überführung Hafenstrasse TCHF 10 p.a.
- 6) Auflösung Neubewertungsreserve gemäss § 63 RRV Gemeinderechnungswesen: ab 2020 über 5 Jahre (20% p.a.) zu Gunsten freiem Eigenkapital
- 7) Wert < 0 = Nettovermögen
- 8) bis 2019 Zuwachs jährlich 1.5%, ab 2020 Zuwachs jährlich 1.0% (Bevölkerungsszenarien/Dienststelle für Statistik)

	Budget	Budget	Plan	Plan	Plan	
4 AUFWAND - ARTENGLIEDERUNG	2015	2016	2017	2018	2019	
1 Politische Gemeinde						
30 Personalaufwand	16'535	17'053	17'274	17'619	17'971	1)
Veränderung in % zum Vorjahr		3.1%	1.3%	2.0%	2.0%	
31 Sachaufwand	14'394	15'025	14'705	14'848	15'183	1-4)
Veränderung in % zum Vorjahr		4.4%	-2.1%	1.0%	2.3%	
33 Abschreibungen	2'582	2'644	2'635	2'906	4'535	1,3-4,10)
Veränderung in % zum Vorjahr		2.4%	-0.3%	10.3%	56.0%	
34 Finanzaufwand	1'267	1'105	1'033	1'158	1'733	1,3-4,10)
Veränderung in % zum Vorjahr		-12.8%	-6.5%	12.1%	49.7%	
35 Einlagen Spezialfinanzierungen	2'020	2'192	1'774	1'854	744	3+5+10)
Veränderung in % zum Vorjahr		8.5%	-19.1%	4.5%	-59.9%	
36 Transferaufwand	27'350	29'276	30'254	30'866	31'408	6-8)
Veränderung in % zum Vorjahr		7.0%	3.3%	2.0%	1.8%	
37 Durchlaufende Beiträge	487	407	291	294	297	8)
Veränderung in % zum Vorjahr		-16.4%	-28.5%	1.0%	1.0%	
38 Ausserordentlicher Aufwand	0	0	0	5'000	0	9)
Veränderung in % zum Vorjahr		0.0%	0.0%	0.0%	0.0%	
39 Interne Verrechnung	10'701	11'361	11'475	11'720	12'287	3+10)
Veränderung in % zum Vorjahr		6.2%	1.0%	2.1%	4.8%	
Total Aufwand	75'335	79'063	79'441	86'265	84'156	

	Budget	Budget	Plan	Plan	Plan	
ERTRAG - ARTENGLIEDERUNG	2015	2016	2017	2018	2019	
1 Politische Gemeinde						
40 Fiskalertrag	35'840	35'961	37'172	38'423	39'664	11)
Veränderung in % zum Vorjahr		0.3%	3.4%	3.4%	3.2%	
41 Regalien und Konzessionen	4	4	4	4	4	
Veränderung in % zum Vorjahr		2.8%	1.0%	1.0%	1.0%	
42 Entgelte	19'976	18'349	17'912	18'501	18'796	
Veränderung in % zum Vorjahr		-8.1%	-2.4%	3.3%	1.6%	
43 Verschiedene Erträge	0	0	0	0	0	
Veränderung in % zum Vorjahr		0.0%	0.0%	0.0%	0.0%	
44 Finanzertrag	2'178	2'053	2'100	2'071	2'085	12)
Veränderung in % zum Vorjahr		-5.7%	2.3%	-1.4%	0.7%	
45 Entnahmen Spezialfinanzierungen	116	150	158	111	281	3+10)
Veränderung in % zum Vorjahr		29.4%	6.0%	-29.9%	153.5%	
46 Transferertrag	8'386	9'363	9'472	9'579	9'687	
Veränderung in % zum Vorjahr		11.6%	1.2%	1.1%	1.1%	
47 Durchlaufende Beiträge	487	407	291	294	297	8)
Veränderung in % zum Vorjahr		-16.4%	-28.5%	1.0%	1.0%	
489 Ausserordentlicher Ertrag	0	0	0	0	230	13)
Veränderung in % zum Vorjahr		0.0%	0.0%	0.0%	#DIV/0!	
49 Interne Verrechnung	10'701	11'361	11'475	11'720	12'287	3+10)
Veränderung in % zum Vorjahr		6.2%	1.0%	2.1%	4.8%	
Total Ertrag	77'687	77'647	78'584	80'702	83'331	

	Budget	Budget	Plan	Plan	Plan
2-STUFIGE ERFOLGSRECHNUNG	2015	2016	2017	2018	2019
Total operativer Ertrag	77'687	77'647	78'584	80'702	83'101
Total operativer Aufwand	75'335	79'063	79'441	81'265	84'156
Total operatives Ergebnis (Stufe 1)	2'352	-1'416	-857	-562	-1'056
Total ausserordentlicher Ertrag	-	-	-	-	230 13)
Total ausserordentlicher Aufwand	-	-	-	5'000	- 9)
Total Gesamtergebnis (Stufe 2)	2'352	-1'416	-857	-5'562	-826

Bemerkungen zu den Planzahlen

- 1) ab 2022 Betrieb Schwimmhalle TCHF 800 p.a. (netto) zuzüglich Kapitalkosten
- 2) 2016 Raumordnung Ortsplanung a.o.
- 3) ab 2019 Betrieb Parkhaus Festwiese TCHF 210 p.a. zuzüglich Kapitalkosten, spezialfinanziert
- 4) ab 2019 Betrieb neues Stadthaus TCHF -20 p.a. zuzüglich Kapitalkosten
- 5) ab 2017 Parkhaus Seestrasse TCHF -580 p.a. (netto), spezialfinanziert (ausser Minderertrag Ordnungsbussen TCHF 180)
- 6) ab 2017 Beiträge an Museen TCHF 300 p.a.
- 7) Defizitbeitrag Alterszentrum (2017: TCHF 0, 2018: TCHF 107 p.a. und ab 2019: TCHF 300 p.a.)
- 8) ab 2017 Tagesstruktur Schulen TCHF 300 p.a. (netto)
- 9) 2018 Entschädigung Schlosswiese TCHF 5'000
- 10) ab 2019 Parkhaus P+R Hafenbahnhof
- 11) bis 2019 Zuwachs jährlich 1.5%, ab 2020 Zuwachs jährlich 1.0% (Bevölkerungsszenarien/Dienststelle für Statistik)
- 12) 2020 Buchgewinn aus Devestitionen TCHF 5'250
- 13) Auflösung Vorfinanzierungen: ab 2019 neues Stadthaus TCHF 230 p.a. und ab 2022 Überführung Hafenstrasse TCHF 10 p.a.

	Budget	Budget	Plan	Plan	Plan
5 AUFWAND - FUNKTIONALE GLIEDERUNG	2015	2016	2017	2018	2019
0 Allgemeine Verwaltung	15'274	15'508	15'691	15'951	17'036
01 Legislative und Exekutive	1'260	1'325	1'341	1'364	1'388
02 Allgemeine Dienste	14'014	14'183	14'350	14'587	15'648 1)
1 Öffentliche Ordnung und Sicherheit	5'298	5'333	5'392	5'466	5'542
11 Öffentliche Sicherheit	675	683	691	702	714
14 Allgemeines Rechtswesen	1'669	1'697	1'718	1'748	1'779
15 Feuerwehr	2'041	2'182	2'204	2'226	2'248
16 Verteidigung	914	771	779	790	801
3 Kultur, Sport und Freizeit	7'080	7'190	7'623	7'640	7'733
31 Kulturerbe	190	45	45	46	46
32 Kultur (allgemein)	1'869	1'937	2'271	2'302	2'324 2)
34 Sport und Freizeit	5'021	5'208	5'306	5'292	5'363 3-4)
4 Gesundheit	2'506	2'500	2'444	2'587	2'819
41 Spitäler, Kranken- und Pflegeheime	1'439	1'456	1'389	1'522	1'743 5)
42 Ambulante Krankenpflege	1'054	1'033	1'043	1'054	1'064
43 Gesundheitsprävention	13	11	11	11	11
5 Soziale Sicherheit	20'304	21'740	22'144	22'389	22'636
51 Krankheit und Unfall	2'568	2'762	2'790	2'818	2'847
52 Invalidität	10	10	10	10	10
53 Alter und Hinterlassene	469	482	488	497	506
54 Familie und Jugend	2'444	2'383	2'588	2'615	2'642 6)
55 Arbeitslosigkeit	674	687	695	707	719
57 Sozialhilfe und Asylwesen	14'119	15'400	15'558	15'726	15'895
59 Soziale Wohlfahrt, übrige	20	15	15	15	15
6 Verkehr	10'606	11'844	11'566	12'131	12'627
61 Strassenverkehr	5'592	6'310	6'101	6'610	7'050 7-10)
62 Öffentlicher Verkehr	4'801	5'305	5'234	5'287	5'341
63 Verkehr, übrige	213	229	231	233	236
7 Umweltschutz und Raumordnung	7'031	7'681	7'331	12'669	7'624
72 Abwasserbeseitigung	3'221	3'224	3'293	3'403	3'510
73 Abfallwirtschaft	1'389	1'423	1'437	1'452	1'466
74 Verbauungen	125	143	144	145	147
75 Arten und Landschaftsschutz	246	271	273	276	279
76 Bekämpfung von Umweltverschmutzung	290	366	370	375	381
77 Übriger Umweltschutz	1'035	1'022	1'032	1'228	1'045
79 Raumordnung	725	1'233	780	5'788	796 11-12)
8 Volkswirtschaft	1'080	970	980	990	1'075
81 Landwirtschaft	128	114	115	117	118
82 Forstwirtschaft	121	118	120	121	122
83 Jagd und Fischerei	7	7	7	7	7
84 Tourismus, Marketing	686	611	617	623	704
85 Industrie, Gewerbe, Handel	139	120	121	122	123
9 Finanzen und Steuern	6'155	6'297	6'272	6'442	7'063
91 Steuern	2'070	2'096	2'117	2'138	2'160
93 Finanz- und Lastenausgleich	1'308	1'600	1'616	1'632	1'648
95 Ertragsanteile, übrige	395	415	419	423	428
96 Vermögens- und Schuldenverwaltung	1'882	1'686	1'619	1'748	2'328
99 Nicht aufgeteilte Posten	500	500	500	500	500
Total Aufwand	75'335	79'063	79'441	86'265	84'156

	Budget	Budget	Plan	Plan	Plan
5 AUFWAND - FUNKTIONALE GLIEDERUNG	2015	2016	2017	2018	2019
33 Abschreibungen Verwaltungsverm. Abschreibungen und Erlasse	2'582 0	2'644 0	2'635 0	2'906 0	4'535 0
35 Einlage in Spezialfinanzierung	2'020	2'192	1'774	1'854	744
36 Transferaufwand/Abschr. Inv.beiträge	1'300	1'557	1'739	1'943	1'989
39 Interne Verrechnungen	10'701	11'361	11'475	11'720	12'287
Total Ausgaben	58'732	61'308	61'819	67'842	64'602

Bemerkungen zu den Planzahlen

- 1) ab 2019 Betrieb neues Stadthaus TCHF -20 p.a. zuzüglich Kapitalkosten
- 2) ab 2017 Beiträge an Museen TCHF 300 p.a.
- 3) ab 2022 Betrieb Schwimmhalle TCHF 800 p.a. (netto) zuzüglich Kapitalkosten
- 4) ab 2022 Verlegung Fussballplätze ins Töbeli
- 5) Defizitbeitrag Alterszentrum (2017: TCHF 0, 2018: TCHF 107 p.a. und ab 2019: TCHF 300 p.a.)
- 6) ab 2017 Tagesstruktur Schulen TCHF 300 p.a. (netto)
- 7) ab 2017 Parkhaus Seestrasse TCHF -580 p.a. (netto), spezialfinanziert (ausser Minderertrag Ordnungsbussen TCHF 180)
- 8) ab 2018 Änderung Parkierungsreglement TCHF 210, spezialfinanziert
- 9) ab 2019 Betrieb Parkhaus Festwiese TCHF 210 p.a. zuzüglich Kapitalkosten, spezialfinanziert
- 10) ab 2019 Parkhaus P+R Hafenbahnhof
- 11) 2016 Raumordnung Ortsplanung a.o.
- 12) 2018 Entschädigung Schlosswiese TCHF 5'000

	Budget	Budget	Plan	Plan	Plan
6 ERTRAG - FUNKTIONALE GLIEDERUNG	2015	2016	2017	2018	2019
0 Allgemeine Verwaltung	9'807	9'970	10'070	10'171	10'272
01 Legislative und Exekutive	64	65	66	66	67
02 Allgemeine Dienste	9'743	9'905	10'004	10'104	10'205
1 Öffentliche Ordnung und Sicherheit	3'754	4'022	3'882	3'921	3'960
11 Öffentliche Sicherheit	623	624	450	454	459 1)
14 Allgemeines Rechtswesen	509	657	664	670	677
15 Feuerwehr	2'041	2'182	2'204	2'226	2'248
16 Verteidigung	582	560	565	571	577
3 Kultur, Sport und Freizeit	1'769	1'821	1'839	1'857	1'876
32 Kultur (allgemein)	240	258	261	263	266
34 Sport und Freizeit	1'529	1'563	1'578	1'594	1'610
4 Gesundheit	187	119	111	4	4
42 Ambulante Krankenpflege	183	115	107	0	0
43 Gesundheitsprävention	4	4	4	4	4
5 Soziale Sicherheit	10'084	8'322	8'285	8'368	8'451
51 Krankheit und Unfall	455	257	260	262	265
53 Alter und Hinterlassene	37	40	40	41	41
54 Familie und Jugend	831	668	555	561	566 2)
55 Arbeitslosigkeit	280	250	253	255	258
57 Sozialhilfe und Asylwesen	8'481	7'106	7'177	7'249	7'322
6 Verkehr	5'536	6'044	5'704	5'971	6'255
61 Strassenverkehr	3'667	4'253	3'896	4'145	4'411 1,3-5)
62 Öffentlicher Verkehr	1'860	1'782	1'800	1'818	1'836
63 Verkehr, übrige	9	8	8	8	8
7 Umweltschutz und Raumordnung	4'782	4'900	4'985	5'312	5'437
72 Abwasserbeseitigung	3'032	3'066	3'133	3'241	3'345
73 Abfallwirtschaft	1'380	1'414	1'428	1'442	1'457
74 Verbauungen	5	5	5	5	5
75 Arten und Landschaftsschutz	85	85	86	87	88
76 Bekämpfung von Umweltverschmutzung	121	172	173	175	177
77 Arten und Landschaftsschutz	132	132	133	135	136
79 Raumordnung	27	27	27	227	229
8 Volkswirtschaft	43	30	31	31	31
81 Landwirtschaft	20	3	3	3	3
82 Forstwirtschaft	17	17	17	17	18
83 Jagd und Fischerei	4	4	4	4	4
84 Tourismus, Marketing	3	7	7	7	7
9 Finanzen und Steuern	41'727	42'420	43'676	45'068	47'043
91 Steuern	35'990	36'089	37'301	38'553	39'796 6)
95 Finanz- und Lastenausgleich	1'008	1'300	1'313	1'326	1'339
95 Ertragsanteile, übrige	2'570	2'930	2'959	2'989	3'019
96 Vermögens- und Schuldenverwaltung	1'652	1'592	1'594	1'690	2'150 4-5+7)
97 Rückverteilungen	7	9	9	9	9
99 Nicht aufgeteilte Posten	500	500	500	500	730 8)
Total Ertrag	77'687	77'647	78'584	80'702	83'331

	Budget	Budget	Plan	Plan	Plan
6 ERTRAG - FUNKTIONALE GLIEDERUNG	2015	2016	2017	2018	2019
45 Entn. aus Spez.finanzierungen	151	185	194	147	317
46 Auflösung passivierter Investitionsbeiträge	228	231	253	273	293
489 Entnahme aus Vorfinanzierungen des EK	0	0	0	0	230
49 Interne Verrechnungen	10'701	11'361	11'475	11'720	12'287
Total Einnahmen	66'608	65'870	66'661	68'563	70'203

Bemerkungen zu den Planzahlen

- 1) ab 2017 Parkhaus Seestrassse TCHF -580 p.a. (netto), spezialfinanziert (ausser Minderertrag Ordnungsbussen TCHF 180)
- 2) ab 2017 Tagesstruktur Schulen TCHF 300 p.a. (netto)
- 3) ab 2018 Änderung Parkierungsreglement TCHF 210, spezialfinanziert
- 4) ab 2019 Betrieb Parkhaus Festwiese TCHF 110 p.a., spezialfinanziert
- 5) ab 2019 Parkhaus P+R Hafnenbahnhof
- 6) bis 2019 Zuwachs jährlich 1.5%, ab 2020 Zuwachs jährlich 1.0% (Bevölkerungsszenarien/Dienststelle für Statistik)
- 7) 2020 Buchgewinn aus Devestitionen TCHF 5'250
- 8) Auflösung Vorfinanzierungen: ab 2019 neues Stadthaus TCHF 230 p.a. und ab 2022 Überführung Hafnenstrasse TCHF 10 p.a.

	Budget	Budget	Plan	Plan	Plan
7 INVESTITIONSPLANUNG	2015	2016	2017	2018	2019
0 Allgemeine Verwaltung	855	1'000	7'000	9'000	11'000
0290 Liegenschaften des Verwaltungsvermögens	855	1'000	7'000	9'000	11'000
1 Öffentliche Ordnung und Sicherheit	420	717	85	0	0
1500 Feuerwehr	410	717	85		
1620 Zivilschutz (allgemein)	10				
3 Kultur, Sport und Freizeit	1'058	2'698	2'895	1'360	850
3290 Kultur (allgemein)	250	600	550	300	
3410 Sport (allgemein)	250	1'030	150	150	150
3411 Schwimmbad Hörnli		460	400		
3412 Bodensee-Arena	310	260	340	210	
3413 Bootshafen Seegarten	175				
3414 Schwimmhalle	-		500		
3421 Parkanlagen, Wanderwege	73		280		
3422 Übrige Freizeitgestaltung, Spielplätze		198			
3424 Camping Fischerhaus		150	675	700	700
4 Gesundheit	0	3'000	0	0	0
4120 Kranken-, Alters- und Pflegeheime		3'000			
6 Verkehr	3'870	4'455	13'787	11'780	27'860
6130 Kantonsstrassen	120	640	3'385	3'860	100
6150 Gemeindestrassen	2'510	2'905	7'802	2'200	9'470
6151 Parkplatzbewirtschaftung		400	900	5'450	18'000
6190 Werkhof	860	310	650	220	240
6230 Agglomerationsverkehr	380	200	1'050	50	50
6310 Schifffahrt					
7 Umweltschutz und Raumordnung	790	3'223	2'987	1'557	-164
7200 Abwasserbeseitigung (allgemein)	550				
7201 Abwasserbeseitigung (Gemeindebetrieb)	192	2'631	2'489	1'497	-224
7301 Abfallwirtschaft (Gemeindebetrieb)	48	312	498	60	60
7690 Übrige Bekämpfung von Umweltverschmutzung					
7710 Friedhof und Bestattung		280			
8 Volkswirtschaft	150	150	0	0	0
8400 Tourismus, Marketing	150	150			
Total Netto-Investitionen	7'143	15'243	26'754	23'697	39'546

	Budget	Budget	Plan	Plan	Plan
7 ABSCHREIBUNGSPLANUNG	2015	2016	2017	2018	2019
0 Allgemeine Verwaltung	409	411	411	411	1'251
0290 Liegenschaften des Verwaltungsvermögens	409	411	411	411	1'251
1 Öffentliche Ordnung und Sicherheit	297	227	233	233	221
1500 Feuerwehr	193	215	221	221	209
1610 Militärische Verteidigung	82				
1620 Zivilschutz (allgemein)	22	12	12	12	12
3 Kultur, Sport und Freizeit	1'011	1'077	1'147	1'093	1'115
3290 Kultur (allgemein)			9	18	18
3290 Kultur (allgemein)/Inv.beiträge	23	33	41	41	41
3291 Dreispitz Sport- und Kulturzentrum	178	178	178	178	178
3410 Sport (allgemein)	201	142	186	97	101
3410 Sport (allgemein)/Inv.beiträge		67	71	71	71
3411 Schwimmbad Hörnli/Inv.beiträge	346	375	391	391	391
3412 Bodensee-Arena/Inv.beiträge	72	82	96	104	104
3413 Bootshafen Seegarten	19	15	15	15	15
3414 Schwimmhalle	-	-	50	50	50
3421 Parkanlagen, Wanderwege	20	116	25	25	25
3422 Übrige Freizeitgestaltung, Spielplätze	5	18	18	18	18
3423 Schrebergärten	104	5	5	5	5
3424 Camping Fischerhaus	44	47	64	82	99
4 Gesundheit	0	90	90	90	90
4120 Kranken-, Alters und Pflegeheime		90	90	90	90
6 Verkehr	1'300	1'532	1'572	1'831	2'693
6130 Kantonsstrassen	410	419	466	600	602
6150 Gemeindestrassen	545	584	649	751	897
6151 Parkplatzbewirtschaftung	13	88	111	117	813
6190 Werkhof	127	146	172	187	203
6210 Bahninfrastruktur	39	134	35	35	35
6230 Agglomerationsverkehr	100	96	72	73	74
6310 Schifffahrt	67	67	67	67	67
7 Umweltschutz und Raumordnung	759	846	903	1'173	1'061
7200 Abwasserbeseitigung (allgemein)	17				
7201 Abwasserbeseitigung (Gemeindebetrieb)	210	286	237	260	298
7201 Abwasserbeseitigung (Gemeindebetrieb)/Inv.beiträge	449	491	584	646	690
7301 Abfallwirtschaft (Gemeindebetrieb)	37	13	26	27	29
7690 Übrige Bekämpfung von Umweltverschmutzung		3	3	3	3
7710 Friedhof und Bestattung	46	53	53	238	43
8 Volkswirtschaft	106	19	19	19	94
8400 Tourismus, Marketing	106	19	19	19	94
Total Abschreibungen brutto	3'882	4'201	4'374	4'849	6'524
Auflösung passivierte Investitionsbeiträge	-228	-231	-253	-273	-293
Total Abschreibungen netto	3'654	3'971	4'120	4'576	6'230

Investitionsprogramm 2015 - 2019

(Beträge in Tsd CHF)

Veränderungen zu Investitionsprogramm 2014 - 2018

zur Abdeckung
Invest. bis inkl. Plan
2015

Konto neu	Zuständig	Investitionsprojekt / Bezeichnung	Bereich	Priorität	Stand	Restkrd per 31.12.14	Kredit B2015 + GR + V	Budget 2016	Gesamtprojekt			Plan-Jahre						später 2020-2024
									Brutto	Beitrag	Netto	2015	2016	2017	2018	2019	Total	
0290		Liegenschaften des Verwaltungsvermögens				823	530	0	29'353	0	29'353	1'203	1'000	7'000	9'000	11'000	29'203	150
0290.504000	GL	Hauptstrasse 74, Verbesserung Raumsituation SD	0290	1	A	430		--	430		430	280					280	150
0290.504001	GL	Sanierung Seegartenscheune	0290	1	A			140	140		140	140					140	
0290.504002	GL	Energetische Sanierung Jugendherberge	0290	1	A			390	390		390	390					390	
0290.5040x3	PR	Stadthaus, Realisierung	*1) 0290	2	C			(1000)	28'000		28'000		1'000	7'000	9'000	11'000	28'000	
0290.529000	PR	Stadthaus, Planung	0290	1	A	393		--	393		393	393					393	
1500		Feuerwehr				-265	410	581	3'112	1'654	1'458	3	717	85	0	0	805	653
1500.5040x1	OD	Sanierung Schlauchwaschanlage und Elektroinstallationen	1500	2	C			450	450		450		450				450	
1500.506000	OD	Tanklöschfahrzeug, Ersatz #2	*5) 1500	1	A	-250		--	65	316	-251	-251					-251	
1500.506001	OD	Ersatz Fahrzeug #13	*5) 1500	1	A	-15		--	40	60	-20	-20					-20	
1500.506002	OD	Diverse Fahrzeuge, Ersatz #4, #16	1500	2	A			410	990	495	495	274	136	85			495	
1500.5060x3	OD	Ersatz Autodrehleiter	1500	2	C			--	1'102	551	551						0	551
1500.5060x4	OD	Ersatz Atemschutzfahrzeug AS	1500	2	C			--	204	102	102						0	102
1500.5060x5	OD	Ersatz Universallöschfahrzeug durch Materialtransporter	1500	2	C			131	261	130	131		131				131	
1620		Zivilschutz (allgemein)				109	0	0	44	0	44	44	0	0	0	0	44	0
1620.504000	GL	Kulturgüterschutzraum	*5) 1620	1	A	34		--	34		34	34					34	
1620.529000	OD	Schutzraum-/Blockpl.(L'kat./GIS)	*5) 1620	1	A	75		--	10		10	10					10	
3290		Kultur (allgemein)				200	0	350	1'650	0	1'650	200	600	550	300	0	1'650	0
3290.5040xx	GL	Kulturzentrum Schiesser, Ausbau	3290	2	D			--	600		600			300	300		600	
3290.566000	GL	Sanierung Rosenegg, Baukostenbeitrag	*5) 3290	1	A	200		--	200		200	200					200	
3290.5660x1	GL	Restaurierung Seemuseum, Baukostenbeitrag	*3) 3290	2	C			(500)	500		500		250	250			500	
3290.5660x2	GL	Sanierung Fassade Villa Rosenegg, Baukostenbeitrag	3290	2	C			350	350		350		350				350	
3410		Sport (allgemein)				106	235	0	21'060	150	20'910	280	1'030	150	150	150	1'760	19'150
3410.503000	GL	Sportplatz Klein Venedig, Sanierung	3410	2	D			19	300		300				150		150	150
3410.503001	GL	Sportplätze Töbeli, Sanierung	3410	1	A	34		216	400		400	250				150	400	
3410.5030x3	GL	Verlegung Fussballplätze ins Töbeli	3410	2	D			--	19'000		19'000						0	19'000
3410.529000	GL	Sportanlagen, Planung	3410	1	A	72		--	60		60	30	30				60	
3410.5620x1	GL	Beitrag Sanierung Thermalbad Egelsee	*3) 3410	2	C			(1'000)	1'000		1'000		1'000				1'000	
3410.5620x2	GL	Bürgerfeld, Beitrag Sanierung Laufbahn	3410	2	C			--	300	150	150			150			150	
3411		Schwimmbad Hörnli				262	0	800	1'440	0	1'440	80	460	400	0	0	940	500
3411.566000	GL	Schwimmbad Hörnli, Modernisierung	*5) 3411	1	A	118		--	0		0						0	
3411.566001	GL	Schwimmbad Hörnli, Sanierung Technik 3. Etappe	*5) 3411	1	A	4		--	0		0						0	
3411.566002	GL	Schwimmbad Hörnli, Beitrag Sanierung Infrastruktur	3411	1	B	140		--	140		140	80	60				140	
3411.5660x3	GL	Schwimmbad Hörnli, Umbau Kiosk	3411	2	C			800	800		800		400	400			800	
3411.5660x4	GL	Schwimmbad Hörnli, Ersatz Heizung Schwimmbecken	3411	2	D			--	500		500						0	500

Investitionsprogramm 2015 - 2019

(Beträge in Tsd CHF)

Veränderungen zu Investitionsprogramm 2014 - 2018

zur Abdekkung
Invest. bis inkl. Plan
2015

Konto neu	Zuständig	Investitionsprojekt / Bezeichnung	Bereich	Priorität	Stand	Restkrd per 31.12.14	Kredit B2015 + GR + V	Budget 2016	Gesamtprojekt			Plan-Jahre						später 2020-2024
									Brutto	Beitrag	Netto	2015	2016	2017	2018	2019	Total	
3412		Bodensee-Arena				0	310	260	1'320	0	1'320	310	260	340	210	0	1'120	200
3412.564000	GL	Bodensee-Arena, Beitrag Erneuerung Infrastruktur	3412	2	C		310	260	1'320		1'320	310	260	340	210		1'120	200
3413		Bootshafen Seegarten				175	0	0	0	0	0	0	0	0	0	0	0	0
3413.503001	OD	Bootshafen Seegarten, Erweiterung	*5) 3413	2	D	175		--	0		0						0	0
3414		Schwimmhalle				0	0	0	21'500	0	21'500	0	0	500	0	0	500	21'000
3414.5040x0	GL	Schwimmhalle, Gebäude	3414	2	D			--	15'000		15'000						0	15'000
3414.5290x1	GL	Schwimmhalle, Planung	*3) 3414	2	D			--	500		500			500			500	
3414.5040x1	GL	Schwimmhalle, Technik	3414	2	D			--	6'000		6'000						0	6'000
3421		Parkanlagen, Wanderwege				576	0	0	458	0	458	178	0	280	0	0	458	0
3421.503000	BV	Platanenallee Seeufer West	3421	1	A	178		--	178		178	178					178	
3421.503001	BV	Parkanlagen Zentrum	3421	1	B	198		--	280		280			280			280	
3421.529000	BV	Seeufer, Planung Aufwertung	*5) 3421	2	B	200		--	0		0						0	
3422		Übrige Freizeitgestaltung, Spielplätze				0	0	198	198	0	198	0	198	0	0	0	198	0
3422.5060x0	BV	Anschaffung Spielgerät	3422	2	C			198	198		198		198				198	
3424		Camping Fischerhaus				0	0	375	2'625	0	2'625	0	150	675	700	700	2'225	400
3424.500000	GL	Sanierung Bodenbeschaffenheit Campingplatz	*5) 3424	1	A			--	0		0		150	675	700	700	2'225	400
3424.5030x0	GL	Sanierung Stellplätze wg. Bachsanierung	3424	2	C			375	375		375		150	225	700	700	375	
3424.5030x1	GL	Neuausrichtung Campingplatz	3424	2	D			--	2'250		2'250			450	700	700	1'850	400
4120		Kranken-, Alters- und Pflegeheime				0	0	0	3'000	0	3'000	0	3'000	0	0	0	3'000	0
4120.566000	GL	Alterszentrum, Baukostenbeitrag	*1) 4120	2	C			(3'000)	3'000		3'000		3'000				3'000	
6130		Kantonsstrassen				1'787	0	640	14'960	1'995	12'965	0	640	3'385	3'860	100	7'985	4'980
6130.561000.10	BV	Anschlussbauwerke N7 Nord	*5) 6130	2	B	106		--			0						0	
6130.561000.11	BV	Strassenraum Kurzrickenbach	6130	2	B	119		--	700		700				700		700	
6130.561000.12	BV	Lichtsignalanlagen	*5) 6130	2	B	240		--	0		0						0	
6130.561000.13	BV	Kreuzung Seetalstrasse/Wasenstrasse	*5) 6130	1	A	80		--	0		0						0	
6130.561000.14	BV	Sanierung Romanshorerstrasse (Blauhaus-Ziilkreisel)	6130	2	B	450		--	1'500	440	1'060				1'060		1'060	
6130.561000.x5	BV	Umbau Seetalstr./Bleichestr./Romanshorerstr.	*1) 6130	2	C			--	1'300	190	1'110			850			850	260
6130.561000.x6	BV	Töbelkreisel (Kapazitätssteigerung)	6130	2	D			--	300		300						0	300
6130.561000.x7	BV	Strassenanpassungen	6130	2	C			640	1'460		1'460		640	120	100	100	960	500
6130.561000.x8	BV	Ausbau Paulistrasse	6130	3	D			--	200		200						0	200
6130.561000.x9	BV	Ausbau Bärenstrasse	6130	3	D			--	150		150						0	150
6130.561001.10	BV	Hafenstrasse, Überführung	*5) 6130	3	D	50		--	0	0	0						0	0
6130.561001.x1	BV	Hafenstrasse, Überführung	6130	3	D			--	950	300	650						0	650
6130.561002.10	BV	Kreisel innerstädtisch, Ausbau	*5) 6130	1	A	147		--	0		0						0	
6130.561002.x2	BV	Kreisel innerstädtisch, Ausbau	6130	3	D			--	700		700						0	700

Investitionsprogramm 2015 - 2019

(Beträge in Tsd CHF)

Veränderungen zu Investitionsprogramm 2014 - 2018

zur Abdekkung
Invest. bis inkl. Plan
2015

Konto neu	Zuständig	Investitionsprojekt / Bezeichnung	Bereich	Priorität	Stand	Restkrd per 31.12.14	Kredit B2015 + GR + V	Budget 2016	Gesamtprojekt			Plan-Jahre						später 2020-2024
									Brutto	Beitrag	Netto	2015	2016	2017	2018	2019	Total	
6130.561003.10	BV	Hafen-/Seetalstr., Lärmsanierung 4	6130	1	B	475		--	600		600			600		600		
6130.561004.10	BV	Werk-Querung Unterseestrasse	*5) 6130	2	B	120		--	0		0					0		
6130.561004.xx	BV	Spange Bättershausen	*1) 6130	2	D			--	3'500		3'500		1'500	2'000		3'500		
6130.561004.x1	BV	Busbevorzugung Verkehrsknoten	6130	2	C			--	450	135	315		315			315		
6130.561004.x2	BV	Busspuren, 2. Etappe	6130	2	D			--	650	195	455					0	455	
6130.561004.x3	BV	Fussgängerquerung Hafenbahnhof	*1) 6130	3	D			--	2'500	735	1'765					0	1'765	
6150		Gemeindestrassen				8'892	2'493	1'919	45'211	4'928	40'283	1'736	2'905	7'802	2'200	9'470	24'113	16'170
6150.501000.10	BV	Verkehrsberuhigungen	6150	2	A	220		--	480		480	20	60	50	50	50	230	250
6150.501000.11	BV	Strassenanpassungen	6150	2	A	28	324	348	4'000		4'000	350	350	500	400	400	2'000	2'000
6150.501000.12	BV	Pestalozzistr., Gestaltung	*5) 6150	2	B	320		--	0		0					0	0	
6150.501000.13	BV	Gaissberg-/Remisbergstr.	*5) 6150	1	A	180		--	0		0					0	0	
6150.501000.14	BV	Schützenstr./Sonnenstr./Hauptstr.	*5) 6150	1	A	295		--	0		0					0	0	
6150.501000.15	BV	Sanierung Seestrasse mit Radweg	6150	1	A	168		--	20		20	20				20		
6150.501000.16	BV	Hauptstrasse Nord/Bahnhofstrasse, Verkehrsberuh	*1) 6150	2	D	123		--	3'900	1'325	2'575			100	3'620	3'720	-1'145	
6150.501000.17	BV	Zentrum, Gestaltung	6150	2	A	143		--	400		400		50	50	50	150	250	
6150.501000.18	BV	Löwenstr., Strassenraumgestaltung	*1) 6150	2	D	240		--	5'500	843	4'657		1'397	260		1'657	3'000	
6150.501000.19	BV	Berneggstrasse, Verlegung	6150	2	B			--	300		300			300		300		
6150.501000.x0	BV	Seeblickstr. West	6150	2	D			--	600		600			600		600		
6150.501000.x1	BV	Pestalozzistr., Gestaltung	6150	2	D			--	320		320			320		320		
6150.501000.x2	BV	Umgestaltung Alpstrasse	6150	2	D			750	750		750	750				750		
6150.501000.x3	BV	Unterführung Zeltgstrasse	6150	3	D			--	3'000		3'000					0	3'000	
6150.501000.x4	BV	Lärmsanierungsprojekt	6150	1	C			80	500	70	430		80	420	-70	430		
6150.501001		Fussgänger & Radwege																
6150.501001.10	BV	Fussgänger- und Radwege	6150	1	A	231	873	--	4'955		4'955	650	350	660	350	1'030	3'040	1'915
6150.501001.11	BV	Langhaldenstr., südl. Trottoir	*5) 6150	2	B	249		--	0		0					0	0	
6150.501001.12	BV	Sanierung Fusssteg Viadukt Jakobshöhe	6150	1	B	850		--	850		850			850		850		
6150.501001.x3	BV	Fussgängersteg Zentrum/See/Zentrum	*1) 6150	3	D			--	4'500	1'300	3'200				3'200	3'200		
6150.501001.x4	BV	Unterführung Bahnhof Bernrain	6150	3	D			--	3'000		3'000					0	3'000	
6150.501001.x5	BV	Trottoir Käsbachstrasse	6150	3	D			--	300		300					0	300	
6150.501001.x6	BV	Radwegführung Promenadenstrasse	6150	2	C			--	1'450	190	1'260			650	-190	800	1'260	
6150.501001.x7	BV	Radwegverbindung Tägerwilen-Lengwil	6150	3	D			--	1'500		1'500					0	1'500	
6150.501001.x8	BV	Fuss- und Radweg Paradies-Töbeli	6150	3	D			--	150		150			150		150		
6150.501002.11	BV	Rheinstrasse, Trottoir + Sanierung	6150	1	A	29		--	29		29	29				29		
6150.501003.10	BV	Quartierserschliessungen	*6) 6150	1	A	1'160		--	2'420	780	1'640	450	-65	615	-100	40	940	700
6150.501003.11	BV	QE Mittelalpstrasse	*5) 6150	2	A	440		--	0		0					0	0	
6150.501003.12	BV	QE Ribli-Brunegg	*5) 6150	1	A	1'158		--	0		0					0	0	
6150.501003.13	BV	QE Freudenberg-Kuhbrunnen	*6) 6150	1	A	443		--	0		0					0	0	
6150.501003.14	BV	QE Bleichewiesen	*7) 6150	2	B	280		--	0		0					0	0	
6150.501003.15	BV	Ausbau Werftstrasse <i>[umbenannt]</i>	*7) 6150	2	B	549		--	1'200		1'200			600	600	1'200		
6150.501003.16	BV	QE Bernrain, Erschliessung	*5) 6150	2	B	135		--	0		0					0	0	
6150.501003.17	BV	Bottighoferstr., Verlängerung	*5) 6150	1	A	422		--	0		0					0	0	

Investitionsprogramm 2015 - 2019

(Beträge in Tsd CHF)

Veränderungen zu Investitionsprogramm 2014 - 2018

zur Abdekkung
Invest. bis inkl. Plan
2015

Konto neu	Zuständig	Investitionsprojekt / Bezeichnung	Bereich	Priorität	Stand	Restkrd per 31.12.14	Kredit B2015 + GR + V	Budget 2016	Gesamtprojekt			Plan-Jahre						später 2020-2024
									Brutto	Beitrag	Netto	2015	2016	2017	2018	2019	Total	
6150.501003.18	BV	QE Irsee	*5) 6150	1	A	57		--	0		0						0	
6150.501003.19	BV	QE Gartenstr., Ausbau	*5) 6150	1	A	76		--	0		0						0	
6150.501003.20	BV	Erschliessung Buseinstellhalle	*5) 6150	2	D	50		--	0		0						0	
6150.501004.10	BV	Deckbeläge, Restanzen & Reparaturen	*2) 6150	2	A	179	319	--	2'737		2'737	217	280	280	280	280	1'337	1'400
6150.501004.11	BV	Instandsetzung Sonnenwiesenstrasse	6150	1	B		750	--	750		750		100	650			750	
6150.501004.x2	BV	Instandsetzung Rebenstrasse	6150	2	D			250	250		250		250				250	
6150.501005.10	BV	Hauptstr. Helvetiaplatz/Löwenplatz	6150	1	A	835		--	0		0						0	
6150.501005.12	BV	Paulistr., Bahnübergang	6150	2	B	32	227	491	1'350	420	930		750	180			930	
6151		Parkplatzbewirtschaftung				792	220	340	28'140	0	28'140	390	400	900	5'450	18'000	25'140	3'000
6151.5000xx	BV	Festwiese, Gestaltung Park	*1) 6151	2	D			--	3'000		3'000						0	3'000
6151.503000	BV	Marktstr./Helvetiaplatz, Neubau Parkplätze	*5) 6151	1	A	120		--	0		0						0	
6151.503001	BV	Umgestaltung PP Hafenareal	6151	1	B	442		--	250		250				250		250	
6151.503002	BV	Umgestaltung PP Hörnli	6151	1	C	230		--	230		230	230					230	
6151.5030xx	BV	Parkleitsystem	*3) 6151	2	D			--	900		900			900			900	
6151.5040x0	BV	Parkhaus Festwiese	*1) 6151	2	D			--	15'200		15'200				5'200	10'000	15'200	
6151.5040x1	BV	Parkhaus (P+R) Hafenbahnhof	*1) 6151	3	D			--	8'000		8'000					8'000	8'000	
6151.509000	OD	Parkuhren, -anzeigen	6151	2	D		220	340	560		560	160	400				560	
6190		Werkhof				143	806	250	3'409	0	3'409	889	310	650	220	240	2'309	1'100
6190.504000	BV	RAZ, Ausbau	6190	2	C	50		--	500		500		50	450			500	
6190.504001	GL	Betriebsgebäude Werkhof, energetische Sanierung	6190	1	A		630	--	630		630	630					630	
6190.506000	BV	Maschinen und Fahrzeuge	6190	2	B	93	176	250	2'279		2'279	259	260	200	220	240	1'179	1'100
6230		Agglomerationsverkehr				438	146	0	1'580	0	1'580	230	200	1'050	50	50	1'580	0
6230.503000	OD	Bus Infrastruktur	6230	2	A	388	96	--	480		480	180	150	50	50	50	480	
6230.503001	OD	Bushof Bärenplatz	*1) 6230	1	A	50	50	--	1'100		1'100	50	50	1'000			1'100	
7200		Abwasserbeseitigung (allgemein)				0	550	0	80	0	80	80	0	0	0	0	80	0
7200.504000	BV	WC Klein Venedig (Trafostation)	7200	1	A		350	--	80		80	80					80	
7200.504001	GL	WC Rathaus	*5) 7200	2	C		200	--			0						0	
7201		Abwasserbeseitigung (Gemeindebetrieb)				6'100	652	1'634	17'018	7'200	9'818	705	2'631	2'489	1'497	-224	7'098	2'720
7201.502000.10	BV	Umsetzung Gewässerentwicklungskonzept GEK	7201	1	A	270		515	2'075	1'030	1'045	50	735	-55	165	-155	740	305
7201.502000.12	BV	Schutz vor Naturgefahren	7201	1	A	267		969	3'198	1'600	1'598	50	1'186	-6	687	-494	1'423	175
7201.503000.10	BV	Schmutz-/Reinwasser, Trennung	*4) 7201	1	A	59		--			0						0	
7201.503000.11	BV	Kanäle, Anpassungen	*4) 7201	1	A	198		--			0						0	
7201.503000.12	BV	Kanäle, Innensanierungen	*4) 7201	1	A	103		--			0						0	
7201.503000.14	BV	Sanierung Kanäle	*4) 7201	1	A	360	300	--	3'000		3'000	300	300	300	300	300	1'500	1'500
7201.503001.10	BV	Kanäle Quartierserschliessungen	7201	1	A	1'172		--	1'440	420	1'020	210	-210	905			905	115
7201.503001.11	BV	QE Ribli-Brunegg, Kanäle	*5) 7201	2	B	333		--	0		0						0	
7201.503001.12	BV	QE Freudenberg-Kuhbrunnen, Kanäle	*5) 7201	1	A	724		--	0		0						0	

Investitionsprogramm 2015 - 2019

(Beträge in Tsd CHF)

Veränderungen zu Investitionsprogramm 2014 - 2018

zur Abdekkung
Invest. bis inkl. Plan
2015

Konto neu	Zuständig	Investitionsprojekt / Bezeichnung	Bereich	Priorität	Stand	Restkrd per 31.12.14	Kredit B2015 + GR + V	Budget 2016	Gesamtprojekt			Plan-Jahre						später 2020-2024
									Brutto	Beitrag	Netto	2015	2016	2017	2018	2019	Total	
7201.503001.13	BV	Kanal Bleichewiesen	*5) 7201	2	B	450		--	0		0						0	
7201.503001.14	BV	Promenadenstr./Wertstr.	7201	2	B	330		--	670		670			670			670	
7201.503001.15	BV	GP Bernrain, Erschliessung	*5) 7201	2	B	500		--	0		0						0	
7201.503001.16	BV	Verlängerung Bottighoferstr., Kanäle	*5) 7201	2	B	540		--	0		0						0	
7201.562000.x0	BV	Erweiterung ARA Münsterlingen	7201	1	C			600	1'420		1'420		600	600	220		1'420	
7201.568000.10	BV	Kläranlage Konstanz	7201	1	A	686	352	--	5'215		5'215	545	470	525	525	525	2'590	2'625
7201.568000.11	BV	Sanierung PW Schänzle	*5) 7201	1	A	108		--	0		0						0	
7201.635000	BV	Anschlussgebühren	7201	1	A			-450		4'150	-4'150	-450	-450	-450	-400	-400	-2'150	-2'000
7301		Abfallwirtschaft (Gemeindebetrieb)				711	0	27	2'140	856	1'284	24	312	498	60	60	954	330
7301.503000	BV	ehemalige Deponien, Untersuchungen	7301	1	A	111		27	260	104	156	24	114	18			156	
7301.503001	BV	ehemalige Deponien, Sanierungen	7301	1	A	600		--	1'880	752	1'128		198	480	60	60	798	330
7690		Übrige Bekämpfung von Umweltverschmutzung				-13	0	0	0	65	-65	-65	0	0	0	0	-65	0
7690.503000	BV	Föhrenhölzli, Sanierung Kugelfang Pistolen-50m	7690	1	A	-13		--	0	65	-65	-65					-65	
7710		Friedhof und Bestattung				0	0	280	280	0	280	0	280	0	0	0	280	0
7710.5030x0	KA	Zentralfriedhof, Erstellung Grabkammern	7710	2	C			280	280		280		280				280	
8400		Tourismus, Marketing				20	0	0	170	0	170	20	150	0	0	0	170	0
8400.509000	PR	LED-Infotafeln	*3) 8400	3	C			(150)	150		150		150				150	
8400.509001	PR	Fussgängerleitsystem	8400	1	A	20		--	20		20	20					20	
9630		Liegenschaften des Finanzvermögens				0	250	600	-2'050	0	-2'050	50	800	0	0	0	850	-2'900
9630.704001	GL	Hafenstr. 6/8, Sanierung	9630	2	C		250	600	4'950		4'950	50	800				850	4'100
9639.8890xx	PR	Devestitionen	*1) 9639	1	D			--	-7'000		-7'000						0	-7'000
Total über alle Projekte						20'856	6'602	8'254	196'698	16'848	179'850	6'357	16'043	26'754	23'697	39'546	112'397	67'453
davon Verwaltungsvermögen						20'856	6'352	7'654	198'748	16'848	181'900	6'307	15'243	26'754	23'697	39'546	111'547	70'353
davon Finanzvermögen						0	250	600	-2'050	0	-2'050	50	800	0	0	0	850	-2'900
davon Steuer-finanziert s						13'343	5'320	5'672	146'288	7'138	139'150	5'235	11'983	22'782	16'690	21'710	78'400	60'750
(1500, 3413, 6151, 7201, 7301) davon Gebühren-finanziert g						7'513	1'282	2'582	50'410	9'710	40'700	1'122	4'060	3'972	7'007	17'836	33'997	6'703

Investitionsprogramm 2015 - 2019

(Beträge in Tsd CHF)

Veränderungen zu Investitionsprogramm 2014 - 2018

zur Abdekkung
Invest.-bis inkl. Plan
2015

Konto neu	Zuständig	Investitionsprojekt / Bezeichnung	Bereich	Priorität	Stand	Restkrd per 31.12.14	Kredit B2015 + GR + V	Budget 2016	Gesamtprojekt			Plan-Jahre						später 2020-2024
									Brutto	Beitrag	Netto	2015	2016	2017	2018	2019	Total	
						20'856	6'602	8'254	196'698	16'848	179'850	6'357	16'043	26'754	23'697	39'546	112'397	67'453
		Allgemeine Verwaltung	0			823	530	0	29'353	0	29'353	1'203	1'000	7'000	9'000	11'000	29'203	150
		Öffentliche Ordnung und Sicherheit	1			-156	410	581	3'156	1'654	1'502	47	717	85	0	0	849	653
		Kultur, Sport und Freizeit	3			1'319	545	1'983	50'251	150	50'101	1'048	2'698	2'895	1'360	850	8'851	41'250
		Gesundheit	4			0	0	0	3'000	0	3'000	0	3'000	0	0	0	3'000	0
		Verkehr	6			12'052	3'665	3'149	93'300	6'923	86'377	3'245	4'455	13'787	11'780	27'860	61'127	25'250
		Umweltschutz und Raumordnung	7			6'798	1'202	1'941	19'518	8'121	11'397	744	3'223	2'987	1'557	-164	8'347	3'050
		Volkswirtschaft	8			20	0	0	170	0	170	20	150	0	0	0	170	0
		Finanzen und Steuern	9			0	250	600	-2'050	0	-2'050	50	800	0	0	0	850	-2'900
						20'856	6'602	8'254	196'698	16'848	179'850	6'357	16'043	26'754	23'697	39'546	112'397	67'453
		Liegenschaften des Verwaltungsvermögens	0290			823	530	0	29'353	0	29'353	1'203	1'000	7'000	9'000	11'000	29'203	150
		Feuerwehr	1500			-265	410	581	3'112	1'654	1'458	3	717	85	0	0	805	653
		Zivilschutz (allgemein)	1620			109	0	0	44	0	44	44	0	0	0	0	44	0
		Kultur (allgemein)	3290			200	0	350	1'650	0	1'650	200	600	550	300	0	1'650	0
		Sport (allgemein)	3410			106	235	0	21'060	150	20'910	280	1'030	150	150	150	1'760	19'150
		Schwimmbad Hörnli	3411			262	0	800	1'440	0	1'440	80	460	400	0	0	940	500
		Bodensee-Arena	3412			0	310	260	1'320	0	1'320	310	260	340	210	0	1'120	200
		Bootshafen Seegarten	3413			175	0	0	0	0	0	0	0	0	0	0	0	0
		Schwimmhalle	3414			0	0	0	21'500	0	21'500	0	0	500	0	0	500	21'000
		Parkanlagen, Wanderwege	3421			576	0	0	458	0	458	178	0	280	0	0	458	0
		Übrige Freizeitgestaltung, Spielplätze	3422			0	0	198	198	0	198	0	198	0	0	0	198	0
		Campingplatz Fischerhaus	3424			0	0	375	2'625	0	2'625	0	150	675	700	700	2'225	400
		Kranken-, Alters- und Pflegeheime	4120			0	0	0	3'000	0	3'000	0	3'000	0	0	0	3'000	0
		Kantonsstrassen	6130			1'787	0	640	14'960	1'995	12'965	0	640	3'385	3'860	100	7'985	4'980
		Gemeindestrassen	6150			8'892	2'493	1'919	45'211	4'928	40'283	1'736	2'905	7'802	2'200	9'470	24'113	16'170
		Parkplatzbewirtschaftung	6151			792	220	340	28'140	0	28'140	390	400	900	5'450	18'000	25'140	3'000
		Werkhof	6190			143	806	250	3'409	0	3'409	889	310	650	220	240	2'309	1'100
		Agglomerationsverkehr	6230			438	146	0	1'580	0	1'580	230	200	1'050	50	50	1'580	0
		Schifffahrt	6310			0	0	0	0	0	0	0	0	0	0	0	0	0
		Abwasserbeseitigung (allgemein)	7200			0	550	0	80	0	80	80	0	0	0	0	80	0
		Abwasserbeseitigung (Gemeindebetrieb)	7201			6'100	652	1'634	17'018	7'200	9'818	705	2'631	2'489	1'497	-224	7'098	2'720
		Abfallwirtschaft (Gemeindebetrieb)	7301			711	0	27	2'140	856	1'284	24	312	498	60	60	954	330
		Übrige Bekämpfung von Umweltverschmutzung	7690			-13	0	0	0	65	-65	-65	0	0	0	0	-65	0
		Friedhof und Bestattung	7710			0	0	280	280	0	280	0	280	0	0	0	280	0
		Tourismus, Marketing	8400			20	0	0	170	0	170	20	150	0	0	0	170	0
		Liegenschaften des Finanzvermögens	9630			0	250	600	4'950	0	4'950	50	800	0	0	0	850	4'100
		Devestitionen	9639			0	0	0	-7'000	0	-7'000	0	0	0	0	0	0	-7'000

Investitionsprogramm 2015 - 2019

(Beträge in Tsd CHF)

Veränderungen zu Investitionsprogramm 2014 - 2018

zur Abdekkung
Invest. bis inkl. Plan
2015

Konto neu	Zuständig	Investitionsprojekt / Bezeichnung	Bereich	Priorität	Stand	Restkrd per 31.12.14	Kredit B2015 + GR + V	Budget 2016	Gesamtprojekt			Plan-Jahre						später 2020-2024
									Brutto	Beitrag	Netto	2015	2016	2017	2018	2019	Total	
						20'856	6'602	8'254	196'698	16'848	179'850	6'357	16'043	26'754	23'697	39'546	112'397	67'453
		<i>muss (Gesetz, Volksentscheid)</i>		1		13'724	4'051	1'741	26'682	9'347	17'335	4'537	3'548	7'392	1'987	1'056	18'520	-1'185
		<i>soll</i>		2		7'082	2'551	6'513	144'916	5'166	139'750	1'820	12'345	19'362	21'560	27'290	82'377	57'373
		<i>kann</i>		3		50	0	0	25'100	2'335	22'765	0	150	0	150	11'200	11'500	11'265
						20'856	6'602	8'254	196'698	16'848	179'850	6'357	16'043	26'754	23'697	39'546	112'397	67'453
		<i>in Ausführung</i>			A	12'787	4'450	1'409	37'749	9'772	27'977	5'268	3'684	5'007	2'417	1'886	18'262	9'715
		<i>bewilligte Kredite</i>			B	7'151	1'153	741	10'869	860	10'009	339	1'170	4'330	2'830	240	8'909	1'100
		<i>Kostenvoranschlag</i>			C	280	760	4'764	50'550	1'518	49'032	590	9'789	11'770	9'270	11'900	43'319	5'713
		<i>übrige Vorhaben</i>			D	638	239	1'340	97'530	4'698	92'832	160	1'400	5'647	9'180	25'520	41'907	50'925

*1) Volksabstimmung

*2) Zusammenfassung der entsprechenden Restkredite

*3) Botschaft an Gemeinderat

*4) ab 2015 werden die Konti 7201.503000.10 - 7201.503000.12 auf dem Konto 7201.503000.14 kumuliert geführt und per 31.12.2015 abgeschlossen

*5) wird per 31.12.2015 abgeschlossen

*6) ab 2016 werden die Konti **6150.501003.13** auf dem Konto 6150.501003.10 kumuliert geführt

*7) ab 2016 werden die Konti **6150.501003.14** auf dem Konto 6150.501003.15 kumuliert geführt

	Budget 2015	Budget 2016	Plan 2017	Plan 2018	Plan 2019
9 EIGENKAPITAL					
BESTÄNDE PER 31.12. IN TCHF					
290 Spezialfinanzierungen	27'079	29'197	30'878	32'580	33'001
290020 Abwasserbeseitigung	8'221	8'192	8'146	8'041	7'880
290030 Abfallwirtschaft	1'622	1'735	1'838	1'937	2'036
290070 Bedürfnisse Feuerwehr	4'982	5'352	5'720	6'086	6'461
290080 Bootshafen Seegarten	1'741	1'959	2'178	2'400	2'622
290090 Parkplatzbewirtschaftung	10'513	11'959	12'996	14'117	14'002
291 Fonds *	2'293	2'223	2'055	2'096	1'958
291000 Spielplätze	70	77	83	90	97
291001 Unterhalt ehem. Kantonsstrassen	850	865	777	791	624
291002 Unterstützungsfonds	335	341	347	353	359
291003 Kunstfonds	29	29	30	30	31
291004 Pensionsfonds	568	578	588	598	608
291005 Flügelfonds	17	17	17	18	18
291006 Mehrwertabschöpfungsfonds	0	0	0	0	0
291007 Natur- und Landschaftsfonds	205	209	213	216	220
291008 Spitexfonds	219	107	0	0	0
293 Vorfinanzierungen	8'700	8'700	8'700	8'700	8'470
293000 Neues Stadthaus	7'700	7'700	7'700	7'700	7'470
293001 Sport- und Spielanlagen	500	500	500	500	500
293002 Überführung Hafenstrasse	500	500	500	500	500
293003 Schwimmhalle	0	0	0	0	0
<i>Hertrag aus Zusammenfassung:</i>					
5) Auflösung Vorfinanzierungen: ab 2019 neues Stadthaus TCHF 230 p.a. und ab 2022 Überführung Hafenstrasse TCHF 10 p					
296 Neubewertungsreserve Finanzvermögen	20'979	20'979	20'979	20'979	20'979
296000 Neubewertungsreserve Finanzvermögen	20'979	20'979	20'979	20'979	20'979
<i>Hertrag aus Zusammenfassung:</i>					
6) Auflösung Neubewertungsreserve gemäss § 63 RRV Gemeinderechnungswesen: ab 2020 über 5 Jahre (20% p.a.) zu Guns					
GEBUNDENES EIGENKAPITAL	59'050	61'098	62'611	64'354	64'407
299 Bilanzüberschuss/-fehlbetrag	32'347	30'932	30'074	24'512	23'686
299000 Jahresergebnis	2'352	-1'416	-857	-5'562	-826
299900 kumulierte Ergebnisse Vorjahre	29'996	32'347	30'932	30'074	24'512
FREIES EIGENKAPITAL	32'347	30'932	30'074	24'512	23'686
in % des Fiskalertrags	90	86	81	64	60

* Verzinsung Mindestzins Altersguthaben AHV 2015 als Planwert:

1.75% (vom Endbestand des Vorjahres)

