

Dokumentation für die Präsentationen in der FRK vom 15. und 22. September 2016

# **Stadt Kreuzlingen**

# **Finanzplan 2017 - 2020**

vom Stadtrat verabschiedet am 23. August 2016

## Inhaltsverzeichnis

<b>1</b>	<b>Kommentar zum Finanzplan</b>	<b>1</b>
<b>2</b>	<b>Finanzentwicklung / Grafik</b>	<b>4</b>
<b>3</b>	<b>Zusammenfassung</b>	<b>5</b>
<b>4</b>	<b>Artengliederung</b>	<b>7</b>
<b>5</b>	<b>Funktionale Gliederung / Aufwand</b>	<b>9</b>
<b>6</b>	<b>Funktionale Gliederung / Ertrag</b>	<b>11</b>
<b>7</b>	<b>Investitions- und Abschreibungsplanung</b>	<b>13</b>
<b>8</b>	<b>Investitionsprogramm</b>	<b>15</b>
<b>9</b>	<b>Entwicklung Eigenkapital</b>	<b>22</b>

## 1 Kommentar zum Finanzplan

### Vorbemerkung

Der Finanzplan gibt einen Überblick über die Entwicklung des Finanzhaushalts der Stadt in den nächsten vier Jahren. Er dient dem Stadtrat als Planungs- und Steuerungsinstrument für Finanzen und Leistungen und zeigt die Entwicklung von Aufwand, Ertrag, Vermögen und Schulden auf. Diese mittelfristige Perspektive ist die Grundlage der kurzfristigen Planung im Budget für das nächste Jahr. Der Stadtrat stimmt den Finanzplan auf seine mittel- und langfristigen Ziele ab und passt ihn jährlich an die sich verändernden Rahmenbedingungen und Bedürfnisse an. Der Finanzplan basiert auf Annahmen und Voraussagen Stand August 2016, ist ohne rechtliche Verbindlichkeit und nimmt keine künftigen Entscheidungen vorweg.

### Finanzentwicklung

Dank aussergewöhnlich guter Rechnungsabschlüsse in den letzten Jahren war Kreuzlingen in der Lage, auf 2016 den Steuerfuss um vier Prozent zu senken. Dies führt zu jährlichen Ertragsausfällen von rund CHF 2 Mio. Im Berichtsjahr lässt sich das Budgetziel (Aufwandüberschuss CHF 1.8 Mio.) voraussichtlich erreichen. Das konjunkturelle Umfeld bleibt insgesamt schwer einschätzbar. Die anstehende Unternehmenssteuerreform III wird Steuerausfälle zur Folge haben. Ein weiterer Unsicherheitsfaktor ist die Entwicklung in der Sozialhilfe. Damit der finanzielle Handlungsspielraum für künftige Herausforderungen und neue Aufgaben gewahrt bleibt, ist - gerade auch unter den neuen Vorzeichen - ein sorgsamer und haushälterischer Umgang mit den anvertrauten finanziellen Mitteln angezeigt.

### Kennzahlen

Die nachfolgenden Kennzahlen geben einen Überblick über die künftige Entwicklung des städtischen Haushalts, unter der Voraussetzung, dass die der Planung zu Grunde gelegten Annahmen so eintreffen. Nachfolgend werden zwei relevante Kennzahlen - Selbstfinanzierungsgrad und Cashflow - aufgeführt (vgl. dazu die Erläuterungen im Budgetbericht, Kap. 8 "Finanzkennzahlen erster Priorität" auf Seite 21).

Der durchschnittliche Selbstfinanzierungsgrad in den Jahren 2017 bis 2020 beträgt 11 Prozent. Dies ist angesichts der herrschenden Konjunkturlage deutlich zu tief, erklärt sich aber aus den nächsten vier Jahren geplanten, bis jetzt aufgeschobenen grossen Investitionen in das Stadthaus und die Erweiterung des Thermalbades Egelsee. Der Nettoverschuldungsanteil hat sich gegenüber der Planung vor einem Jahr leicht erhöht. Er beträgt Ende 2019 135 Prozent und entspricht immer noch nicht dem Richtwert für "gut" von < 100 Prozent (gemäss Auslegung der Konferenz der kantonalen Finanzdirektoren).

Damit betriebsnotwendige Investitionen getätigt werden können, ist ein hinreichender Cashflow erforderlich. Der prognostizierte Cashflow ist auf mittel- und langfristige Sicht zu tief, weshalb die Nettoverschuldung als Folge davon markant ansteigen wird. In der Planperiode 2017 - 2020 müssen CHF 109 Mio. an Krediten aufgenommen werden.

## Investitionsprogramm

Im Zeithorizont des vierjährigen Finanzplans 2017 - 2020 sind Investitionen im Umfang von rund CHF 141 Mio. vorgesehen. Im Wesentlichen sind dies:

▪ Neubau Stadthaus / Tiefgarage und Gestaltung Festwiese	CHF 47.5 Mio.
▪ Kulturzentrum Schiesser	CHF 7.4 Mio.
▪ Kunstrassenplatz Sportplatz Töbeli	CHF 3.0 Mio.
▪ Bodensee-Arena	CHF 5.0 Mio.
▪ Beitrag Erweiterung Thermalbad Egelsee	CHF 20.0 Mio.
▪ Camping Fischerhaus	CHF 2.6 Mio.
▪ Beiträge an Unterhalt Kantonsstrassen	CHF 6.2 Mio.
▪ Unterhalt Gemeindestrassen	CHF 21.8 Mio.
▪ Parkhaus (P+R) Hafenbahnhof	CHF 7.6 Mio.
▪ Werkhof (inkl. Erweiterung RAZ)	CHF 3.3 Mio.
▪ Agglomerationsverkehr	CHF 1.3 Mio.
▪ Abwasserbeseitigung	CHF 4.9 Mio.
▪ Abfallbeseitigung	CHF 1.0 Mio.
▪ Gewässerverbauungen	CHF 2.1 Mio.

Erweitert man den Planungshorizont um weitere fünf Jahre bis 2025, kommen Vorhaben in der Grössenordnung von ca. CHF 28 Mio. hinzu. Dazu gehört neben den laufenden Investitionen im Bereich Strassen und Entsorgung der Bau eines Parkhauses im Gebiet Hörnli/Seezelg. Ausserhalb des Planungshorizonts und somit zeitlich und kostenmässig noch nicht fixierbar sind angedachte Projekte wie die grenzüberschreitende Entwicklung des Gebiets Klein Venedig, die Entwicklung der Sport- und Freizeit-Anlagen im Gebiet Seezelg, die Bahnunterführung bei der Promenadenstrasse und die Spange Bättershausen.

## Prognose Erfolgsrechnung

Ausgangspunkt für die Fortschreibung der Erfolgsrechnung im vorliegenden Finanzplan bis 2020 bildet das Budget 2017. Für die Teuerung 2017 wurde die Prognose des Bundesamtes für Statistik BFS (Stand Juni 2016) herangezogen. Für die Folgejahre ab 2018 wurde mit + 0.5 Prozent gerechnet. Sämtliche Aufwände wurden der Teuerung angepasst. Wo andere Entwicklungen erkennbar waren, wurde von dieser Annahme abgewichen und der konkrete Wert eingesetzt.

Zur Sicherstellung der für die Erfüllung der Aufgaben erforderlichen personellen Ressourcen wurde im Personalbereich ausserdem ein jährlicher Zuwachs von einem Prozent eingerechnet. Der Schätzung der künftigen Steuererträge mit einer Zuwachsrate von rund 3.7 Prozent liegt eine individuelle Beurteilung der Finanzabteilung zugrunde. Der prognostizierte Zinssatz für die beanspruchten Darlehen beträgt 1.5 Prozent. Das Bevölkerungswachstum wurde mit einer jährlichen Zuwachsrate von einem Prozent berücksichtigt. Basis hierfür bildeten die Statistischen Mitteilungen der Dienststelle für Statistik des Kantons Thurgau.

In den nächsten Jahren werden aufgrund der auf 2016 wirksamen Steuerfussreduktion um vier Prozentpunkte defizitäre Jahresergebnisse resultieren. Das derzeit sehr hohe, freie Eigenkapital wird sich dabei um ca. CHF 7 Mio. auf CHF 26 Mio. verringern. Darin enthalten ist auch eine eventuell zu leistende

Entschädigungszahlung für die freizuhaltende Schlosswiese von schätzungsweise CHF 5 Mio. sowie eine erste Auflösungsranche der Neubewertungsreserve von CHF 4 Mio.

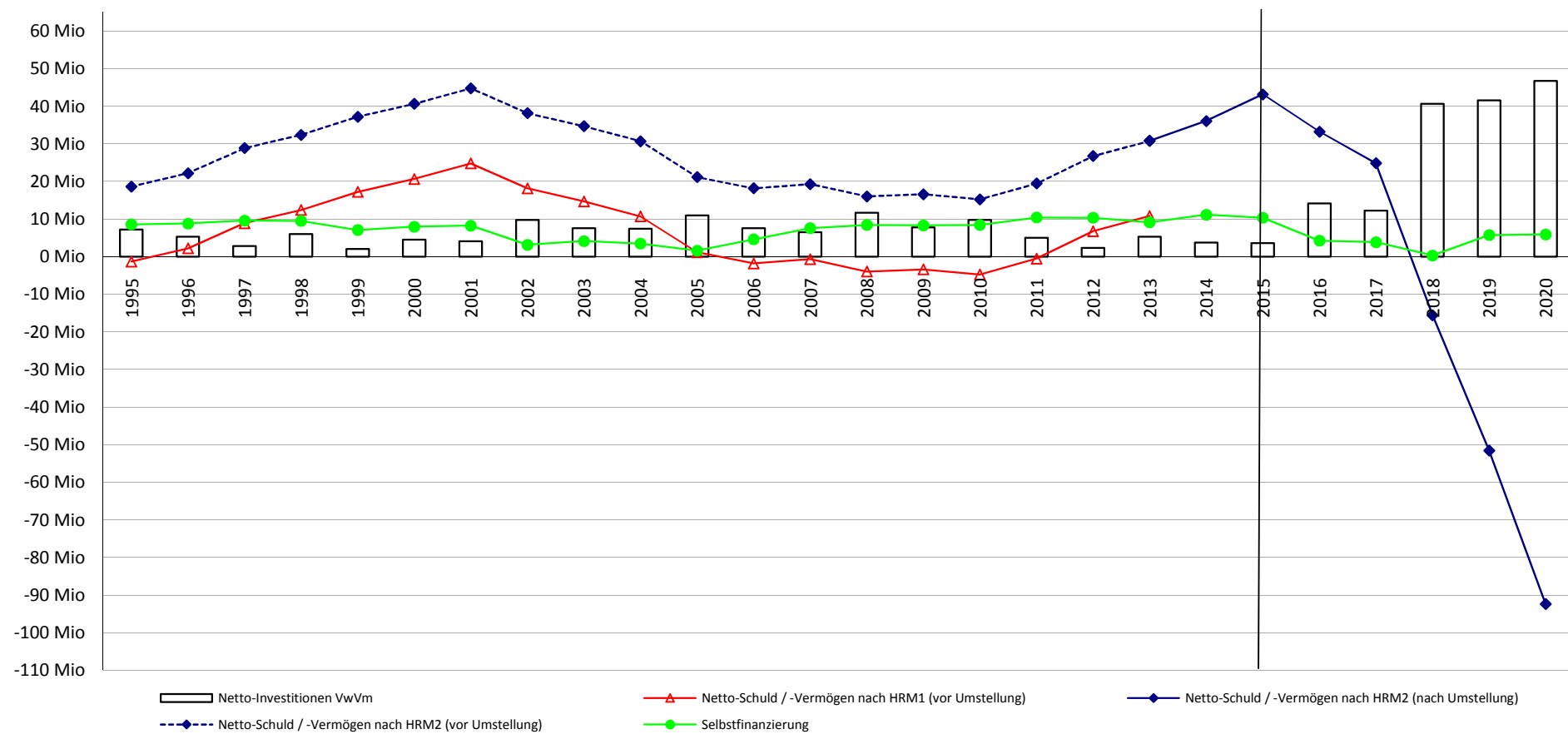
Langfristig, d.h. fünf Jahre über den mittelfristigen Horizont bis 2020 hinaus, ergibt sich unter Einbezug der Finanzierung der Investitionen folgendes Bild: Nach Realisierung der vorgesehenen Projekte weist die Rechnung der Stadt ein strukturelles Defizit von jährlich knapp CHF 2 Mio. aus, was rund drei Steuerprozenten entspricht. Der Cashflow, also der Nettogeldzufluss aus betrieblicher Tätigkeit, bewegt sich bei CHF 7 Mio. Die Nettoverschuldung steigt auf einen Wert von ca. CHF 86 Mio. Das zur Deckung allfälliger Aufwandüberschüsse vorhandene Eigenkapital beträgt nach Auflösung der Neubewertungsreserve von CHF 20 Mio. noch rund CHF 32 Mio.

### **Gesamtbeurteilung**

Die rege Investitionstätigkeit in einem relativ kleinen Zeitraum sowie die Reduktion des Steuerfusses setzen den Haushalt der Stadt einer starken Belastung aus: Die geplante hohe Nettoverschuldung kann dann problematisch werden, wenn es nicht gelingt, sie zeitlich zu begrenzen und wieder auf ein vertretbares Mass zu reduzieren. Aus heutiger Sicht ist dies nur mit einer Steuererhöhung möglich. Wann und in welcher Höhe sie zu erfolgen hat, hängt von der weiteren finanzpolitischen Entwicklung ab. Nach aktueller Beurteilung wäre dies in etwa acht Jahren der Fall. Soll doch das freie Eigenkapital, die sogenannte Steuerausgleichsreserve, nur bis zu einer Höhe von CHF 30 Mio. aufgebraucht werden.

Die dargestellte Finanzentwicklung stellt ein mittleres Szenario und keinen Worst-Case dar. Langfristig schwierig einzuschätzen sind folgende Faktoren: Zusätzliche Aufgaben für die Gemeinden, neue, politisch gewollte Aufgaben und Projekte, weiterer, heute nicht absehbarer Investitionsbedarf, Bevölkerungsentwicklung, wirtschaftliche Konjunktur, Teuerung, Zinsentwicklung. Je nachdem können sie sich zugunsten oder zulasten der städtischen Finanzen auswirken und die Planung positiv oder negativ beeinflussen.

## 2 FINANZENTWICKLUNG / GRAFIK



	Budget	Plan	Plan	Plan	Plan
<b>3 ZUSAMMENFASSUNG</b>	<b>2016</b>	<b>2017</b>	<b>2018</b>	<b>2019</b>	<b>2020</b>

<b>1. Erfolgsrechnung</b>					
Ertrag	77'176	78'638	80'062	81'927	83'872
Aufwand	-78'959	-79'958	-86'249	-82'586	-86'970
<b>Ergebnis</b>	<b>-1'783</b>	<b>-1'320</b>	<b>-6'186</b>	<b>-659</b>	<b>-3'098 1)</b>
<b>Gemeindesteuerfuss</b>	<b>66%</b>	<b>66%</b>	<b>66%</b>	<b>66%</b>	<b>66%</b>
<b>Ertrag einfache Steuer</b>	<b>51'242</b>	<b>51'303</b>	<b>53'273</b>	<b>55'394</b>	<b>57'515</b>
<b>Veränderung einfache Steuer</b>		<b>0.1%</b>	<b>3.8%</b>	<b>4.0%</b>	<b>3.8%</b>

<b>2. Ermittlung Cashflow (liquiditätswirksamer Aufwand und Ertrag)</b>					
Laufende Einnahmen	65'399	66'950	68'575	70'164	71'716
Laufende Ausgaben	-61'201	-63'089	-68'228	-64'402	-65'780 1)
<b>Cashflow</b>	<b>4'198</b>	<b>3'861</b>	<b>347</b>	<b>5'761</b>	<b>5'936</b>

<b>3. Liquiditätsplanung</b>					
<b>Verwaltungstätigkeit (Cashflow)</b>	4'198	3'861	347	5'761	5'936 1)
Übrige Veränderungen					
<b>Mittelzufluss aus Verw.tätigkeit</b>	<b>4'198</b>	<b>3'861</b>	<b>347</b>	<b>5'761</b>	<b>5'936</b>
<b>Investitionstätigkeit</b>					
Nettoinvestitionen (-)	-14'147	-12'243	-40'625	-41'553	-46'702
Übrige Veränderungen	-3'518	-636	-800	-750	
<b>Mittelabfluss aus Inv.tätigkeit</b>	<b>-17'665</b>	<b>-12'879</b>	<b>-41'425</b>	<b>-42'303</b>	<b>-46'702</b>
<b>Finanzierungstätigkeit</b>					
Aufnahme Darlehen (+)		2'000	52'000	36'000	49'000
Rückzahlung Darlehen (-)		-12'000	-10'000		-8'000
<b>Mittelab-/zufluss aus Fin.tätigkeit</b>	<b>0</b>	<b>-10'000</b>	<b>42'000</b>	<b>36'000</b>	<b>41'000</b>
<b>Total Mittelzufluss bzw. -abfluss</b>	<b>-13'467</b>	<b>-19'018</b>	<b>922</b>	<b>-542</b>	<b>234</b>
Flüssige Mittel 1.1.	32'495	19'028	10	932	390
Total Mittelzufluss bzw. -abfluss	-13'467	-19'018	922	-542	234
<b>Flüssige Mittel 31.12.</b>	<b>19'028</b>	<b>10</b>	<b>932</b>	<b>390</b>	<b>625</b>
Zinsgutschrift (vom Guthaben per Ende Vorjahr)			0	1	0
Zinssatz:	0.10%				
Zinsbelastung (vom Minus-Bestand per Ende Vorjahr)		0	0	0	0
Zinssatz:	4.00%				

	Budget	Plan	Plan	Plan	Plan
<b>3 ZUSAMMENFASSUNG</b>	<b>2016</b>	<b>2017</b>	<b>2018</b>	<b>2019</b>	<b>2020</b>

<b>4. Darlehensschulden</b>					
Verzinsliche Schulden 1.1.	30'000	30'000	20'000	62'000	98'000
Mittelab-/zufluss aus Fin.tätigkeit	0	-10'000	42'000	36'000	41'000
<b>Verzinsliche Schulden 31.12.</b>	<b>30'000</b>	<b>20'000</b>	<b>62'000</b>	<b>98'000</b>	<b>139'000</b>
Zinsbelastung (vom Ø Bestand)			615	1'200	1'778
Zinssatz:	1.50%				

<b>5. Nettoverschuldung</b>					
<b>Eigenkapital</b>					
Bestand 01.01.	35'385	94'338	94'258	89'625	89'859
Spezialfinanzierungen: Bestand 01.01.	27'702				
Vorfinanzierungen: Bestand 01.01.	8'700				
Fonds im Eigenkapital: Bestand 01.01.	2'266				
Veränderung Spez.finanzierungen/Fonds	2'050	1'240	1'554	892	678
Veränderung Vorfinanzierungen					-230 2)
Neubewertungsreserve: Bestand 01.01.	20'018				-4'004 3)
Auflösung Neubewertungsreserve					4'004 3)
Ergebnis	-1'783	-1'320	-6'186	-659	-3'098
<b>Bestand 31.12.</b>	<b>94'338</b>	<b>94'258</b>	<b>89'625</b>	<b>89'859</b>	<b>87'209</b>
<b>VwVm (inkl. Aufl. Inv.beiträge)</b>					
Bestand 01.01.	50'920	61'097	69'410	105'171	141'388
Nettoinvestitionen	14'147	12'243	40'625	41'553	46'702
Abschreibungen (inkl. Aufl. Inv.beiträge)	-3'970	-3'930	-4'865	-5'336	-8'574
<b>Bestand 31.12.</b>	<b>61'097</b>	<b>69'410</b>	<b>105'171</b>	<b>141'388</b>	<b>179'516</b>
<b>Nettoverschuldung in TCHF</b>	<b>-33'241</b>	<b>-24'847</b>	<b>15'546</b>	<b>51'529</b>	<b>92'307 4)</b>
<b>Nettoverschuldungsanteil</b>					
<b>Planwert</b>	<b>-94%</b>	<b>-70%</b>	<b>42%</b>	<b>135%</b>	<b>233% 4)</b>
<b>Richtwert max. gemäss FDK*</b>	<b>150%</b>	<b>150%</b>	<b>150%</b>	<b>150%</b>	<b>150%</b>
<b>Abweichung relativ</b>	<b>-244%</b>	<b>-220%</b>	<b>-108%</b>	<b>-15%</b>	<b>83%</b>
<b>absolut</b>	<b>-86'300</b>	<b>-78'200</b>	<b>-39'700</b>	<b>-5'900</b>	<b>32'800</b>
<b>in Steuerprozenten</b>	<b>168%</b>	<b>152%</b>	<b>75%</b>	<b>11%</b>	<b>57%</b>
<b>Jahreserfolg in Steuerprozenten</b>	<b>-3%</b>	<b>-3%</b>	<b>-12%</b>	<b>-1%</b>	<b>-5%</b>
<b>Einwohnerzahlen</b>	<b>21'600</b>	<b>21'800</b>	<b>22'000</b>	<b>22'200</b>	<b>22'400 5)</b>
<b>Nettoverschuldung pro Kopf in CHF</b>	<b>-1'539</b>	<b>-1'140</b>	<b>707</b>	<b>2'321</b>	<b>4'121 4)</b>
<b>Steuerkraft pro Kopf in CHF</b>	<b>2'372</b>	<b>2'353</b>	<b>2'421</b>	<b>2'495</b>	<b>2'568</b>

\* Konferenz der kantonalen Finanzdirektoren (FDK)

#### Bemerkungen zu den Planzahlen

- 1) 2018 Entschädigung Schlosswiese TCHF 5'000
- 2) Auflösung Vorfinanzierungen: ab 2020 neues Stadthaus TCHF 230 p.a. bzw. ab 2023 Fussgängerquerung Hafenbahnhof TCHF 10 p.a.
- 3) Auflösung Neubewertungsreserve gemäss § 63 RRV Gemeinderechnungswesen: ab 2020 über 5 Jahre (20% p.a.) zu Gunsten freiem Eigenkapital
- 4) Wert < 0 = Nettovermögen
- 5) Bevölkerungszuwachs jährlich 1.0%



	Budget	Plan	Plan	Plan	Plan
<b>4 AUFWAND - ARTENGLIEDERUNG</b>	<b>2016</b>	<b>2017</b>	<b>2018</b>	<b>2019</b>	<b>2020</b>
<b>30 Personalaufwand</b>	<b>16'987</b>	<b>17'265</b>	<b>17'490</b>	<b>17'752</b>	<b>18'018</b>
Veränderung in % zum Vorjahr		1.6%	1.3%	1.5%	1.5%
<b>31 Sachaufwand</b>	<b>15'025</b>	<b>15'628</b>	<b>15'304</b>	<b>15'467</b>	<b>15'388</b>
Veränderung in % zum Vorjahr		4.0%	-2.1%	1.1%	-0.5%
<b>33 Abschreibungen</b>	<b>2'644</b>	<b>2'510</b>	<b>3'266</b>	<b>3'666</b>	<b>6'324</b>
Veränderung in % zum Vorjahr		-5.1%	30.2%	12.2%	72.5%
<b>34 Finanzaufwand</b>	<b>1'105</b>	<b>964</b>	<b>1'144</b>	<b>1'729</b>	<b>2'307</b>
Veränderung in % zum Vorjahr		-12.7%	18.7%	51.1%	33.4%
<b>35 Einlagen Spezialfinanzierungen</b>	<b>2'195</b>	<b>1'935</b>	<b>2'027</b>	<b>1'538</b>	<b>1'126</b>
Veränderung in % zum Vorjahr		-11.8%	4.8%	-24.1%	-26.8%
<b>36 Transferaufwand</b>	<b>29'236</b>	<b>30'584</b>	<b>30'829</b>	<b>31'074</b>	<b>32'276</b>
Veränderung in % zum Vorjahr		4.6%	0.8%	0.8%	3.9%
<b>37 Durchlaufende Beiträge</b>	<b>407</b>	<b>283</b>	<b>284</b>	<b>286</b>	<b>287</b>
Veränderung in % zum Vorjahr		-30.5%	0.5%	0.5%	0.5%
<b>38 Ausserordentlicher Aufwand</b>	<b>0</b>	<b>0</b>	<b>5'000</b>	<b>0</b>	<b>0</b> 1)
Veränderung in % zum Vorjahr		0.0%	.	0.0%	0.0%
<b>39 Interne Verrechnung</b>	<b>11'361</b>	<b>10'789</b>	<b>10'903</b>	<b>11'074</b>	<b>11'244</b>
Veränderung in % zum Vorjahr		-5.0%	1.1%	1.6%	1.5%
<b>Total Aufwand</b>	<b>78'959</b>	<b>79'958</b>	<b>86'249</b>	<b>82'586</b>	<b>86'970</b>

	Budget	Plan	Plan	Plan	Plan
<b>4 ERTRAG - ARTENGLIEDERUNG</b>	<b>2016</b>	<b>2017</b>	<b>2018</b>	<b>2019</b>	<b>2020</b>
<b>40 Fiskalertrag</b>	<b>35'491</b>	<b>35'654</b>	<b>36'954</b>	<b>38'355</b>	<b>39'755</b> 2)
Veränderung in % zum Vorjahr		0.5%	3.6%	3.8%	3.7%
<b>41 Regalien und Konzessionen</b>	<b>4</b>	<b>4</b>	<b>4</b>	<b>4</b>	<b>4</b>
Veränderung in % zum Vorjahr		0.0%	0.5%	0.5%	0.5%
<b>42 Entgelte</b>	<b>18'349</b>	<b>18'911</b>	<b>19'215</b>	<b>19'347</b>	<b>19'443</b>
Veränderung in % zum Vorjahr		3.1%	1.6%	0.7%	0.5%
<b>43 Verschiedene Erträge</b>	<b>0</b>	<b>0</b>	<b>0</b>	<b>0</b>	<b>0</b>
Veränderung in % zum Vorjahr		0.0%	0.0%	0.0%	0.0%
<b>44 Finanzertrag</b>	<b>2'053</b>	<b>2'098</b>	<b>2'069</b>	<b>2'077</b>	<b>2'083</b>
Veränderung in % zum Vorjahr		2.2%	-1.4%	0.4%	0.3%
<b>45 Entnahmen Spezialfinanzierungen</b>	<b>150</b>	<b>648</b>	<b>323</b>	<b>418</b>	<b>400</b>
Veränderung in % zum Vorjahr		333.6%	-50.1%	29.3%	-4.2%
<b>46 Transferertrag</b>	<b>9'362</b>	<b>10'252</b>	<b>10'309</b>	<b>10'367</b>	<b>10'425</b>
Veränderung in % zum Vorjahr		9.5%	0.6%	0.6%	0.6%
<b>47 Durchlaufende Beiträge</b>	<b>407</b>	<b>283</b>	<b>284</b>	<b>286</b>	<b>287</b>
Veränderung in % zum Vorjahr		-30.5%	0.5%	0.5%	0.5%
<b>489 Ausserordentlicher Ertrag</b>	<b>0</b>	<b>0</b>	<b>0</b>	<b>0</b>	<b>230</b> 3)
Veränderung in % zum Vorjahr		0.0%	0.0%	0.0%	.
<b>49 Interne Verrechnung</b>	<b>11'361</b>	<b>10'789</b>	<b>10'903</b>	<b>11'074</b>	<b>11'244</b>
Veränderung in % zum Vorjahr		-5.0%	1.1%	1.6%	1.5%
<b>Total Ertrag</b>	<b>77'176</b>	<b>78'638</b>	<b>80'062</b>	<b>81'927</b>	<b>83'872</b>

	Budget	Plan	Plan	Plan	Plan
<b>2-STUFIGE ERFOLGSRECHNUNG</b>	<b>2016</b>	<b>2017</b>	<b>2018</b>	<b>2019</b>	<b>2020</b>
Total operativer Ertrag	77'176	78'638	80'062	81'927	83'642
Total operativer Aufwand	78'959	79'958	81'249	82'586	86'970
<b>Total operatives Ergebnis (Stufe 1)</b>	<b>-1'783</b>	<b>-1'320</b>	<b>-1'186</b>	<b>-659</b>	<b>-3'328</b>
Total ausserordentlicher Ertrag	-	-	-	-	230 3)
Total ausserordentlicher Aufwand	-	-	5'000	-	- 1)
<b>Total Gesamtergebnis (Stufe 2)</b>	<b>-1'783</b>	<b>-1'320</b>	<b>-6'186</b>	<b>-659</b>	<b>-3'098 1)</b>

#### Bemerkungen zu den Planzahlen

- 1) 2018 Entschädigung Schlosswiese TCHF 5'000
- 2) Bevölkerungszuwachs jährlich 1.0%
- 3) Auflösung Vorfinanzierungen: ab 2020 neues Stadthaus TCHF 230 p.a. bzw. ab 2023 Fussgängerquerung Hafenbahnhof TCHF 10 p.a.

	Budget	Plan	Plan	Plan	Plan
<b>5 AUFWAND - FUNKTIONALE GLIEDERUNG</b>	<b>2016</b>	<b>2017</b>	<b>2018</b>	<b>2019</b>	<b>2020</b>
<b>0 Allgemeine Verwaltung</b>	<b>15'466</b>	<b>15'980</b>	<b>16'143</b>	<b>16'330</b>	<b>17'411</b>
01 Legislative und Exekutive	1'321	1'338	1'353	1'370	1'387
02 Allgemeine Dienste	14'146	14'642	14'790	14'960	16'024 1)
<b>1 Öffentliche Ordnung und Sicherheit</b>	<b>5'324</b>	<b>5'614</b>	<b>5'660</b>	<b>5'711</b>	<b>5'779</b>
11 Öffentliche Sicherheit	681	685	692	700	708
14 Allgemeines Rechtswesen	1'692	1'860	1'880	1'904	1'929
15 Feuerwehr	2'182	2'149	2'159	2'170	2'198
16 Verteidigung	770	921	928	937	945
<b>3 Kultur, Sport und Freizeit</b>	<b>7'147</b>	<b>7'818</b>	<b>7'921</b>	<b>8'091</b>	<b>10'042</b>
31 Kulturerbe	45	103	104	104	105
32 Kultur (allgemein)	1'896	2'316	2'352	2'373	2'757 2-4)
34 Sport und Freizeit	5'206	5'399	5'466	5'614	7'180 5-6)
<b>4 Gesundheit</b>	<b>2'500</b>	<b>2'720</b>	<b>2'746</b>	<b>2'775</b>	<b>2'804</b>
41 Spitäler, Kranken- und Pflegeheime	1'456	1'653	1'673	1'696	1'720
42 Ambulante Krankenpflege	1'033	1'056	1'061	1'067	1'072
43 Gesundheitsprävention	11	11	11	12	12
<b>5 Soziale Sicherheit</b>	<b>21'731</b>	<b>21'842</b>	<b>21'969</b>	<b>22'102</b>	<b>22'235</b>
51 Krankheit und Unfall	2'762	2'969	2'984	2'999	3'015
52 Invalidität	10	10	10	10	10
53 Alter und Hinterlassene	481	493	499	506	512
54 Familie und Jugend	2'383	2'512	2'525	2'540	2'554
55 Arbeitslosigkeit	685	644	651	659	666
57 Sozialhilfe und Asylwesen	15'395	15'199	15'285	15'373	15'462
59 Soziale Wohlfahrt, übrige	15	15	15	15	15
<b>6 Verkehr</b>	<b>11'844</b>	<b>11'553</b>	<b>12'121</b>	<b>12'336</b>	<b>12'832</b>
61 Strassenverkehr	6'310	6'050	6'509	6'784	7'136 7-8)
62 Öffentlicher Verkehr	5'304	5'210	5'318	5'256	5'398
63 Verkehr, übrige	229	293	295	296	298
<b>7 Umweltschutz und Raumordnung</b>	<b>7'680</b>	<b>7'367</b>	<b>12'392</b>	<b>7'334</b>	<b>7'355</b>
72 Abwasserbeseitigung	3'169	3'365	3'167	3'285	3'275
73 Abfallwirtschaft	1'423	1'386	1'393	1'400	1'407
74 Verbauungen	198	163	208	218	227
75 Arten und Landschaftsschutz	270	281	283	285	286
76 Bekämpfung von Umweltverschmutzung	365	362	337	326	329
77 Übriger Umweltschutz	1'022	951	1'141	952	959
79 Raumordnung	1'233	859	5'864	868	873 9)
<b>8 Volkswirtschaft</b>	<b>970</b>	<b>1'142</b>	<b>1'173</b>	<b>1'179</b>	<b>1'185</b>
81 Landwirtschaft	114	109	109	110	111
82 Forstwirtschaft	118	120	121	122	122
83 Jagd und Fischerei	7	11	11	11	11
84 Tourismus, Marketing	611	586	614	617	620
30 Personalaufwand	0	0	0	0	0
85 Industrie, Gewerbe, Handel	120	316	318	320	321
<b>9 Finanzen und Steuern</b>	<b>6'297</b>	<b>5'922</b>	<b>6'123</b>	<b>6'728</b>	<b>7'327</b>
91 Steuern	2'096	2'044	2'054	2'064	2'075
93 Finanz- und Lastenausgleich	1'600	1'860	1'869	1'879	1'888
95 Ertragsanteile, übrige	415	435	437	439	442
96 Vermögens- und Schuldenverwaltung	1'686	1'083	1'262	1'846	2'422
99 Nicht aufgeteilte Posten	500	500	500	500	500
<b>Total Aufwand</b>	<b>78'959</b>	<b>79'958</b>	<b>86'249</b>	<b>82'586</b>	<b>86'970</b>

	Budget	Plan	Plan	Plan	Plan
<b>5 AUFWAND - FUNKTIONALE GLIEDERUNG</b>	<b>2016</b>	<b>2017</b>	<b>2018</b>	<b>2019</b>	<b>2020</b>
33 Abschreibungen Verwaltungsverm. Abschreibungen und Erlasse	2'644 0	2'510 0	3'266 0	3'666 0	6'324 0
35 Einlage in Spezialfinanzierung	2'195	1'935	2'027	1'538	1'126
36 Transferaufwand/Abschr. Inv.beiträge	1'557	1'636	1'824	1'906	2'497
39 Interne Verrechnungen	11'361	10'789	10'903	11'074	11'244
<b>Total Ausgaben</b>	<b>61'201</b>	<b>63'089</b>	<b>68'228</b>	<b>64'402</b>	<b>65'780</b>

#### Bemerkungen zu den Planzahlen

- 1) ab 2020 Betrieb neues Stadthaus TCHF -155 p.a. zuzüglich Kapitalkosten
- 2) ab 2017 Beiträge an Museen TCHF 265 p.a.
- 3) ab 2017 Beitrag an Begegnungszentrum Trösch TCHF 80 p.a.
- 4) ab 2020 Betrieb Kulturzentrum Schiesser TCHF 150 p.a. zuzüglich Kapitalkosten
- 5) ab 2019 Betrieb Festwiese TCHF 25 p.a. zuzüglich Kapitalkosten
- 6) ab 2020 Beitrag an Betrieb Thermalbad Egelsee TCHF 300 p.a. zuzüglich Kapitalkosten
- 7) ab 2019 Betrieb Parkhaus Festwiese TCHF 63 p.a. zuzüglich Kapitalkosten, spezialfinanziert
- 8) ab 2020 Parkhaus (P+R) Hafenbahnhof, spezialfinanziert
- 9) 2018 Entschädigung Schlosswiese TCHF 5'000

	Budget	Plan	Plan	Plan	Plan
<b>6 ERTRAG - FUNKTIONALE GLIEDERUNG</b>	<b>2016</b>	<b>2017</b>	<b>2018</b>	<b>2019</b>	<b>2020</b>
<b>0 Allgemeine Verwaltung</b>	<b>9'968</b>	<b>10'027</b>	<b>10'077</b>	<b>10'127</b>	<b>10'178</b>
01 Legislative und Exekutive	65	64	64	65	65
02 Allgemeine Dienste	9'903	9'963	10'012	10'062	10'113
<b>1 Öffentliche Ordnung und Sicherheit</b>	<b>4'023</b>	<b>4'319</b>	<b>4'341</b>	<b>4'362</b>	<b>4'401</b>
11 Öffentliche Sicherheit	624	723	727	730	734
14 Allgemeines Rechtswesen	659	662	665	668	671
15 Feuerwehr	2'182	2'149	2'159	2'170	2'198
16 Verteidigung	559	786	790	794	798
<b>3 Kultur, Sport und Freizeit</b>	<b>1'821</b>	<b>1'818</b>	<b>1'827</b>	<b>1'836</b>	<b>1'845</b>
32 Kultur (allgemein)	258	256	257	258	259
34 Sport und Freizeit	1'563	1'562	1'570	1'578	1'586
<b>4 Gesundheit</b>	<b>119</b>	<b>107</b>	<b>4</b>	<b>4</b>	<b>4</b>
42 Ambulante Krankenpflege	115	103	0	0	0
43 Gesundheitsprävention	4	4	4	4	4
<b>5 Soziale Sicherheit</b>	<b>8'322</b>	<b>9'012</b>	<b>9'057</b>	<b>9'102</b>	<b>9'148</b>
51 Krankheit und Unfall	257	452	454	457	459
53 Alter und Hinterlassene	40	41	41	41	41
54 Familie und Jugend	668	551	553	556	559
55 Arbeitslosigkeit	250	262	263	264	265
57 Sozialhilfe und Asylwesen	7'106	7'707	7'746	7'784	7'823
<b>6 Verkehr</b>	<b>6'044</b>	<b>6'193</b>	<b>6'473</b>	<b>6'541</b>	<b>6'574</b>
61 Strassenverkehr	4'253	4'386	4'658	4'716	4'739 1-3)
62 Öffentlicher Verkehr	1'782	1'799	1'808	1'817	1'826
63 Verkehr, übrige	8	8	8	8	8
<b>7 Umweltschutz und Raumordnung</b>	<b>4'900</b>	<b>5'027</b>	<b>4'836</b>	<b>4'962</b>	<b>4'959</b>
72 Abwasserbeseitigung	3'066	3'239	3'039	3'156	3'144
73 Abfallwirtschaft	1'414	1'382	1'389	1'396	1'403
74 Verbauungen	5	5	5	5	5
75 Arten und Landschaftsschutz	85	85	85	86	86
76 Bekämpfung von Umweltverschmutzung	172	144	145	145	146
77 Arten und Landschaftsschutz	132	132	133	133	134
79 Raumordnung	27	40	40	40	41
<b>8 Volkswirtschaft</b>	<b>30</b>	<b>39</b>	<b>39</b>	<b>40</b>	<b>40</b>
81 Landwirtschaft	3	9	9	9	9
82 Forstwirtschaft	17	14	14	14	14
83 Jagd und Fischerei	4	4	4	4	4
84 Tourismus, Marketing	7	8	8	8	8
<b>9 Finanzen und Steuern</b>	<b>41'950</b>	<b>42'097</b>	<b>43'409</b>	<b>44'953</b>	<b>46'724</b>
91 Steuern	35'619	35'762	37'063	38'464	39'865 4)
93 Finanz- und Lastenausgleich	1'300	1'700	1'709	1'717	1'726
95 Ertragsanteile, übrige	2'930	3'000	3'015	3'030	3'045
96 Vermögens- und Schuldenverwaltung	1'592	1'127	1'114	1'233	1'349 2-3)
97 Rückverteilungen	9	9	9	9	9
99 Nicht aufgeteilte Posten	500	500	500	500	730 5)
<b>Total Ertrag</b>	<b>77'176</b>	<b>78'638</b>	<b>80'062</b>	<b>81'927</b>	<b>83'872</b>

		Budget	Plan	Plan	Plan	Plan
<b>6 ERTRAG - FUNKTIONALE GLIEDERUNG</b>		<b>2016</b>	<b>2017</b>	<b>2018</b>	<b>2019</b>	<b>2020</b>
45	Entn. aus Spez.finanzierungen	185	683	358	453	436
46	Auflösung passivierter Investitionsbeiträge	231	216	226	236	246
489	Entnahme aus Vorfinanzierungen des EK	0	0	0	0	230
49	Interne Verrechnungen	11'361	10'789	10'903	11'074	11'244
<b>Total Einnahmen</b>		<b>65'399</b>	<b>66'950</b>	<b>68'575</b>	<b>70'164</b>	<b>71'716</b>

#### Bemerkungen zu den Planzahlen

- 1) ab 2018 Änderung Parkierungsreglement TCHF 210, spezialfinanziert
- 2) ab 2019 Betrieb Parkhaus Festwiese TCHF 35 p.a., spezialfinanziert
- 3) ab 2020 Parkhaus (P+R) Hafenbahnhof, spezialfinanziert
- 4) Bevölkerungszuwachs jährlich 1.0%
- 5) Auflösung Vorfinanzierungen: ab 2020 neues Stadthaus TCHF 230 p.a. bzw. ab 2023 Fussgängerquerung Hafenbahnhof TCHF 10 p.a.

	Plan	Plan	Plan	Plan	Plan
<b>7 INVESTITIONSPLANUNG</b>	<b>2016</b>	<b>2017</b>	<b>2018</b>	<b>2019</b>	<b>2020</b>
<b>0 Allgemeine Verwaltung</b>	<b>397</b>	<b>1'372</b>	<b>8'000</b>	<b>10'000</b>	<b>13'400</b>
0290 Liegenschaften des Verwaltungsvermögens	397	1'372	8'000	10'000	13'400
<b>1 Öffentliche Ordnung und Sicherheit</b>	<b>586</b>	<b>225</b>	<b>90</b>	<b>0</b>	<b>202</b>
1500 Feuerwehr	586	225	90		202
1620 Zivilschutz (allgemein)					
<b>3 Kultur, Sport und Freizeit</b>	<b>1'738</b>	<b>3'344</b>	<b>8'253</b>	<b>12'993</b>	<b>19'750</b>
3290 Kultur (allgemein)	550	500	300	300	7'400
3410 Sport (allgemein)	30	819	3'150	150	150
3411 Schwimmbad Hörnli	400	400			
3412 Bodensee-Arena	260	860	405	243	3'500
3414 Thermalbad Egelsee			3'000	12'000	5'000
3421 Parkanlagen, Wanderwege			298		3'300
3422 Übrige Freizeitgestaltung, Spielplätze	198				
3424 Camping Fischerhaus	300	765	1'100	300	400
<b>4 Gesundheit</b>	<b>3'000</b>	<b>0</b>	<b>0</b>	<b>0</b>	<b>0</b>
4120 Kranken-, Alters- und Pflegeheime	3'000				
<b>6 Verkehr</b>	<b>4'890</b>	<b>5'882</b>	<b>19'579</b>	<b>17'370</b>	<b>12'095</b>
6130 Kantonsstrassen	450	1'000	3'880	1'140	190
6150 Gemeindestrassen	3'225	2'092	8'482	8'140	3'125
6151 Parkplatzbewirtschaftung	370	1'310	5'617	7'800	7'600
6190 Werkhof	695	1'250	1'550	240	230
6230 Agglomerationsverkehr	150	230	50	50	950
<b>7 Umweltschutz und Raumordnung</b>	<b>3'536</b>	<b>1'220</b>	<b>4'703</b>	<b>1'190</b>	<b>1'255</b>
7200 Abwasserbeseitigung (allgemein)	80				
7201 Abwasserbeseitigung (Gemeindebetrieb)	1'120	995	1'905	1'215	780
7301 Abfallwirtschaft (Gemeindebetrieb)	200	1'155	-319	75	75
7410 Gewässerverbauungen	1'921	-980	2'242	470	400
7690 Übrige Bekämpfung von Umweltverschmutzung	-65	50	875	-570	
7710 Friedhof und Bestattung	280				
<b>8 Volkswirtschaft</b>	<b>0</b>	<b>200</b>	<b>0</b>	<b>0</b>	<b>0</b>
8400 Tourismus, Marketing		200			
<b>Total Netto-Investitionen</b>	<b>14'147</b>	<b>12'243</b>	<b>40'625</b>	<b>41'553</b>	<b>46'702</b>

	Budget	Plan	Plan	Plan	Plan
<b>7 ABSCHREIBUNGSPLANUNG</b>	<b>2016</b>	<b>2017</b>	<b>2018</b>	<b>2019</b>	<b>2020</b>
<b>0 Allgemeine Verwaltung</b>	<b>411</b>	<b>435</b>	<b>435</b>	<b>435</b>	<b>1'481</b>
0290 Liegenschaften des Verwaltungsvermögens	411	435	435	435	1'481
<b>1 Öffentliche Ordnung und Sicherheit</b>	<b>227</b>	<b>226</b>	<b>232</b>	<b>220</b>	<b>305</b>
1500 Feuerwehr	215	214	220	208	294
1620 Zivilschutz (allgemein)	12	11	11	11	11
<b>3 Kultur, Sport und Freizeit</b>	<b>1'078</b>	<b>1'087</b>	<b>1'251</b>	<b>1'356</b>	<b>2'817</b>
3290 Kultur (allgemein)			9	18	240
3290 Kultur (allgemein)/Inv.beiträge	33	26	41	41	41
3291 Dreispitz Sport- und Kulturzentrum	178	178	178	178	178
3410 Sport (allgemein)	142	243	355	441	347
3410 Sport (allgemein)/Inv.beiträge	67	7	7	7	7
3411 Schwimmbad Hörnli/Inv.beiträge	375	392	392	392	682
3412 Bodensee-Arena/Inv.beiträge	82	117	133	142	240
3413 Bootshafen Seegarten	15	15	15	15	15
3414 Thermalbad Egelsee					822
3421 Parkanlagen, Wanderwege	116	18	25	25	108
3422 Übrige Freizeitgestaltung, Spielplätze	18	18	18	18	18
3423 Schrebergärten	5	5	5	5	5
3424 Camping Fischerhaus	47	70	75	75	115
<b>4 Gesundheit</b>	<b>90</b>	<b>90</b>	<b>90</b>	<b>90</b>	<b>90</b>
4120 Kranken-, Alters und Pflegeheime/Inv.beiträge	90	90	90	90	90
<b>6 Verkehr</b>	<b>1'532</b>	<b>1'428</b>	<b>1'896</b>	<b>2'377</b>	<b>3'046</b>
6130 Kantonsstrassen/Inv.beiträge	419	439	536	565	723
6150 Gemeindestrassen	584	540	692	862	1'015
6151 Parkplatzbewirtschaftung	89	84	187	541	769
6190 Werkhof	146	207	243	259	274
6210 Bahninfrastruktur	134	35	35	35	127
6230 Agglomerationsverkehr	96	56	137	48	72
6310 Schifffahrt	67	67	67	67	67
<b>7 Umweltschutz und Raumordnung</b>	<b>846</b>	<b>881</b>	<b>1'161</b>	<b>1'069</b>	<b>1'056</b>
7201 Abwasserbeseitigung (Gemeindebetrieb)	231	142	169	232	165
7201 Abwasserbeseitigung (Gemeindebetrieb)/Inv.beiträge	491	566	626	670	713
7301 Abfallwirtschaft (Gemeindebetrieb)	13	34	26	28	30
7410 Gewässerverbauungen	55	36	80	90	98
7690 Übrige Bekämpfung von Umweltverschmutzung	3	50	22	8	8
7710 Friedhof und Bestattung	53	53	238	43	43
<b>8 Volkswirtschaft</b>	<b>19</b>	<b>0</b>	<b>25</b>	<b>25</b>	<b>25</b>
8400 Tourismus, Marketing	19		25	25	25
<b>Total Abschreibungen brutto</b>	<b>4'202</b>	<b>4'146</b>	<b>5'091</b>	<b>5'572</b>	<b>8'820</b>
Auflösung passivierte Investitionsbeiträge	-231	-216	-226	-236	-246
<b>Total Abschreibungen netto</b>	<b>3'971</b>	<b>3'930</b>	<b>4'865</b>	<b>5'336</b>	<b>8'574</b>



# Investitionsprogramm 2016 - 2020

(Beträge in Tsd CHF)

Neue Projekte

zur Abdeckung invest.  
bis inkl. Plan 2016

Konto neu	Zuständig	Investitionsprojekt / Bezeichnung	Bereich	Priorität	Stand	Restkrd per 31.12.15	Kredit B2016 + GR + V	Budget 2017	Gesamtprojekt			Plan-Jahre					2021-2025	
									Brutto	Beitrag	Netto	2016	2017	2018	2019	2020		Total
<b>0290</b>		<b>Liegenschaften des Verwaltungsvermögens</b>				<b>445</b>	<b>0</b>	<b>432</b>	<b>33'356</b>	<b>60</b>	<b>33'296</b>	<b>397</b>	<b>1'372</b>	<b>8'000</b>	<b>10'000</b>	<b>13'400</b>	<b>33'169</b>	<b>127</b>
0290.504000	GL	Hauptstrasse 74, Verbesserung Raumsituation SD	0290	1	A	407		--	407		407	280					280	127
0290.504001	GL	Sanierung Seegartenscheune *4)	0290	1	A	5		--	5		5	5					5	
0290.504002	GL	Energetische Sanierung Jugendherberge	0290	1	A	63		--	112	60	52	112	-60				52	
0290.5040x3	PR	Stadthaus, Realisierung Gebäude *1)	0290	2	C			(30'400)	30'400		30'400		1'000	8'000	10'000	11'400	30'400	
0290.5040x4	GL	Sanierung WC-Anlagen Seeburg	0290	2	C			142	142		142		142				142	
0290.5040x5	GL	Promenadenstr. 41, Sanierung Fassade + 1. OG	0290	2	C			290	290		290		290				290	
0290.5060x0	PR	Stadthaus, Realisierung Ausstattung *1)	0290	2	C			(2'000)	2'000		2'000					2'000	2'000	
0290.529000	PR	Stadthaus, Planung *4)	0290	1	A	-30		--			0						0	
<b>1500</b>		<b>Feuerwehr</b>				<b>200</b>	<b>581</b>	<b>120</b>	<b>2'905</b>	<b>1'252</b>	<b>1'654</b>	<b>586</b>	<b>225</b>	<b>90</b>	<b>0</b>	<b>202</b>	<b>1'103</b>	<b>551</b>
1500.504001	OD	Sanierung Schlauchwaschanlage und Elektroinstallationen	1500	1	A		450	--	450		450	390	60				450	
1500.506002	OD	Diverse Fahrzeuge, Ersatz #4, #16	1500	1	A	200		--	607	408	200	110		90			200	
1500.506003	OD	Ersatz Universallöschfahrzeug durch Materialtransporter	1500	1	A		131	--	217	86	131	86	45				131	
1500.5060x4	OD	Ersatz Atemschutzfahrzeug AS	1500	2	C			120	240	120	120		120				120	
1500.5060x5	OD	Ersatz Autodrehleiter	1500	2	C			--	1'103	551	551						0	551
1500.5090x0	OD	Ersatz Brandschutzbekleidung	1500	2	C			--	288	87	202					202	202	
<b>3290</b>		<b>Kultur (allgemein)</b>				<b>200</b>	<b>350</b>	<b>0</b>	<b>9'050</b>	<b>0</b>	<b>9'050</b>	<b>550</b>	<b>500</b>	<b>300</b>	<b>300</b>	<b>7'400</b>	<b>9'050</b>	<b>0</b>
3290.5040x0	GL	Kulturzentrum Schiesser, Ausbau	3290	2	D			--	600		600			300	300		600	
3290.5040x1	FA	Kulturzentrum Schiesser, Überführung FV => VV *1)	3290	2	D			--	3'500		3'500					3'500	3'500	
3290.5040x2	GL	Kulturzentrum Schiesser, Ausbau zum Kulturzentrum *1)	3290	2	D			--	3'900		3'900					3'900	3'900	
3290.566000	GL	Sanierung Rosenegg, Baukostenbeitrag *4)	3290	1	A	200		--	200		200	200					200	
3290.566001	GL	Sanierung Fassade Villa Rosenegg, Baukostenbeitrag *4)	3290	1	A		350	--	350		350	350					350	
3290.5660x2	GL	Sanierung Seemuseum, Baukostenbeitrag *3)	3290	2	D			(500)	500		500		500				500	
<b>3410</b>		<b>Sport (allgemein)</b>				<b>152</b>	<b>0</b>	<b>780</b>	<b>4'587</b>	<b>289</b>	<b>4'299</b>	<b>30</b>	<b>819</b>	<b>3'150</b>	<b>150</b>	<b>150</b>	<b>4'299</b>	<b>0</b>
3410.503000	GL	Sportplatz Klein Venedig, Sanierung	3410	2	D	82		--	300		300			150		150	300	
3410.503001	GL	Sportplätze Töbeli, Sanierung	3410	2	D	1		--	150		150				150		150	
3410.5030x2	GL	Kunstrasenplatz Sportplatz Töbeli *1)	3410	2	D			--	3'000		3'000			3'000			3'000	
3410.5030x3	GL	Verlegung Fussballplätze *6)	3410	3	D			--	0		0						0	
3410.5040x0	GL	Sportplatz Klein Venedig, Bau Provisorium Garderoben	3410	2	C			400	400		400		400				400	
3410.529000	GL	Sportanlagen, Planung	3410	1	A	69		91	160		160	30	130				160	
3410.5620x1	GL	Bürgerfeld, Beitrag Sanierung Laufbahn	3410	2	C			289	577	289	289		289				289	
<b>3411</b>		<b>Schwimmbad Hörnli</b>				<b>0</b>	<b>800</b>	<b>0</b>	<b>1'300</b>	<b>0</b>	<b>1'300</b>	<b>400</b>	<b>400</b>	<b>0</b>	<b>0</b>	<b>0</b>	<b>800</b>	<b>500</b>
3411.566003	GL	Schwimmbad Hörnli, Umbau Kiosk	3411	1	A		800	--	800		800	400	400				800	
3411.5660x4	GL	Schwimmbad Hörnli, Ersatz Heizung Schwimmbecken	3411	2	D			--	500		500						0	500

# Investitionsprogramm 2016 - 2020

(Beträge in Tsd CHF)

Neue Projekte

zur Abdeckung Invest.  
bis inkl. Plan 2016

Konto neu	Zuständig	Investitionsprojekt / Bezeichnung	Bereich	Priorität	Stand	Restkrd per 31.12.15	Kredit B2016 + GR + V	Budget 2017	Gesamtprojekt			Plan-Jahre					2021-2025	
									Brutto	Beitrag	Netto	2016	2017	2018	2019	2020		Total
<b>3412</b>		<b>Bodensee-Arena</b>				<b>0</b>	<b>260</b>	<b>860</b>	<b>5'268</b>	<b>0</b>	<b>5'268</b>	<b>260</b>	<b>860</b>	<b>405</b>	<b>243</b>	<b>3'500</b>	<b>5'268</b>	<b>0</b>
3412.564000	GL	Bodensee-Arena, Beitrag Erneuerung Infrastruktur	3412	2	C		260	287	1'195		1'195	260	287	405	243		1'195	
3412.5640x1	GL	Bodensee-Arena, Beitrag Ersatz Bandensystem & Bodenab	3412	2	C			573	573		573		573				573	
3412.5640x2	GL	Bodensee-Arena, Beitrag Erweiterung Infrastruktur *1)	3412	2	D			--	3'500		3'500						3'500	3'500
<b>3414</b>		<b>Thermalbad Egelsee</b>				<b>0</b>	<b>0</b>	<b>0</b>	<b>28'000</b>	<b>8'000</b>	<b>20'000</b>	<b>0</b>	<b>0</b>	<b>3'000</b>	<b>12'000</b>	<b>5'000</b>	<b>20'000</b>	<b>0</b>
3414.5040x0	GL	Erweiterung Thermalbad Egelsee, Gebäude *1)	3414	2	D			--	19'000	5'000	14'000			2'000	8'000	4'000	14'000	
3414.5040x1	GL	Erweiterung Thermalbad Egelsee, Technik *1)	3414	2	D			--	9'000	3'000	6'000			1'000	4'000	1'000	6'000	
<b>3421</b>		<b>Parkanlagen, Wanderwege</b>				<b>195</b>	<b>0</b>	<b>0</b>	<b>3'598</b>	<b>0</b>	<b>3'598</b>	<b>0</b>	<b>0</b>	<b>298</b>	<b>0</b>	<b>3'300</b>	<b>3'598</b>	<b>0</b>
3421.5000x0	PR	Festwiese, Gestaltung Park *1)	3421	2	C			(3'300)	3'300		3'300					3'300	3'300	
3421.5020x0	BV	Aufwertung Freiraum Klein Venedig *6)	3421	3	D			--	0		0						0	
3421.503000	BV	Platanenallee Seeufer West *4)	3421	1	A	-3		--			0						0	
3421.503001	BV	Parkanlagen Zentrum	3421	1	B	198		--	298		298			298			298	
<b>3422</b>		<b>Übrige Freizeitgestaltung, Spielplätze</b>				<b>0</b>	<b>198</b>	<b>0</b>	<b>198</b>	<b>0</b>	<b>198</b>	<b>198</b>	<b>0</b>	<b>0</b>	<b>0</b>	<b>0</b>	<b>198</b>	<b>0</b>
3422.506000	BV	Anschaffung Spielgerät *4)	3422	1	A		198	--	198		198	198					198	
<b>3424</b>		<b>Camping Fischerhaus</b>				<b>0</b>	<b>465</b>	<b>800</b>	<b>2'865</b>	<b>0</b>	<b>2'865</b>	<b>300</b>	<b>765</b>	<b>1'100</b>	<b>300</b>	<b>400</b>	<b>2'865</b>	<b>0</b>
3424.503000	GL	Sanierung Stellplätze wg. Bachsanierung	3424	1	A		465	--	465		465	300	165				465	
3424.5030x1	GL	Neuausrichtung Campingplatz - Etappe 1	3424	2	C			800	800		800		600	200			800	
3424.5030x2	GL	Neuausrichtung Campingplatz - Etappen 2-4	3424	2	C			--	1'600		1'600			900	300	400	1'600	
<b>4120</b>		<b>Kranken-, Alters- und Pflegeheime</b>				<b>0</b>	<b>3'000</b>	<b>0</b>	<b>3'000</b>	<b>0</b>	<b>3'000</b>	<b>3'000</b>	<b>0</b>	<b>0</b>	<b>0</b>	<b>0</b>	<b>3'000</b>	<b>0</b>
4120.566000	SD	Alterszentrum, Baukostenbeitrag	4120	1	B		3'000	--	3'000		3'000	3'000					3'000	
<b>6130</b>		<b>Kantonsstrassen</b>				<b>1'162</b>	<b>640</b>	<b>810</b>	<b>12'690</b>	<b>2'085</b>	<b>10'605</b>	<b>450</b>	<b>1'000</b>	<b>3'880</b>	<b>1'140</b>	<b>190</b>	<b>6'660</b>	<b>3'945</b>
6130.561000.11	BV	Strassenraum Kurzrickenbach *5)	6130	1	B	119		--			0						0	
6130.561000.14	BV	Sanierung Romanshorneerstrasse (Blauhaus-Ziilkreis) *5)	6130	2	B	568		--	2'900	440	2'460			2'460			2'460	
6130.561000.15	BV	Strassenanpassungen	6130	2	C		640	310	2'100		2'100	450	500	100	350	200	1'600	500
6130.561000.x6	BV	Umbau Seetalstr. (Bleichestr. - Romanshorneerstr.)	6130	2	C			--	1'000	100	900			900			900	
6130.561000.x8	BV	Ausbau Paulistrasse	6130	3	D			--	200		200					200	200	
6130.561000.1x	BV	Busspur Romanshorneerstr. (Ziilkreisel - Bärenkreisel Bottig)	6130	2	C			--	440	90	350				440	-90	350	
<b>6130.561002</b>		<b>Kreisel</b>																
6130.561002.x1	BV	Kreisel innerstädtisch, Ausbau	6130	3	D			--	700		700						0	700
<b>6130.561003</b>		<b>Lärmschutz</b>																
6130.561003.10	BV	Hafen-/Seetalstr., Lärmsanierung 4	6130	1	B	475		--	600		600			600			600	

# Investitionsprogramm 2016 - 2020

(Beträge in Tsd CHF)

Neue Projekte

zur Abdeckung Invest.  
bis inkl. Plan 2016

Konto neu	Zuständig	Investitionsprojekt / Bezeichnung	Bereich	Priorität	Stand	Restkrd per 31.12.15	Kredit B2016 + GR + V	Budget 2017	Gesamtprojekt			Plan-Jahre					2021-2025	
									Brutto	Beitrag	Netto	2016	2017	2018	2019	2020		Total
<b>6130.561004</b>		<b>Strassensanierung</b>																
6130.561004.x0	BV	Spange Bättershausen	*6) 6130	3	D			--	0		0						0	
6130.561004.x1	BV	Busbevorzugung Verkehrsknoten	6130	2	C			500	750	270	480	500	-180	250	-90	480		
6130.561004.x2	BV	Busspuren, 2. Etappe	6130	2	D			--	700	210	490			100	-30	70	420	
6130.561004.x3	BV	Fussgängerquerung Hafenbahnhof	*1) 6130	3	D			--	2'500	735	1'765					0	1'765	
6130.561004.x4	BV	Netzüberlastungsschutz (Dosierstellen)	6130	3	D			--	800	240	560					0	560	
<b>6130.561005</b>		<b>Diverse / Volksabstimmungen</b>																
<b>6150</b>		<b>Gemeindestrassen</b>				<b>6'508</b>	<b>1'919</b>	<b>1'060</b>	<b>46'315</b>	<b>5'966</b>	<b>40'349</b>	<b>3'225</b>	<b>2'092</b>	<b>8'482</b>	<b>8'140</b>	<b>3'125</b>	<b>25'064</b>	<b>15'285</b>
6150.501000.10	BV	Verkehrsberuhigungen	6150	2	A	211		--	610		610	150	60	50	50	50	360	250
6150.501000.11	BV	Strassenanpassungen	6150	2	A	341	348	111	4'100		4'100	400	400	500	400	400	2'100	2'000
6150.501000.16	BV	Hauptstrasse Nord/Bahnhofstrasse, Verkehrsberuhi	*1) 6150	2	D	123		--	3'900	1'080	2'820				3'720	-900	2'820	
6150.501000.17	BV	Zentrum, Gestaltung	6150	2	A	143		--	500		500	50	50	50	50		250	250
6150.501000.18	BV	Löwenstr., Strassenraumgestaltung	*1) 6150	2	D	240		--	5'500	843	4'657			2'397	2'260		4'657	
6150.501000.19	BV	Umgestaltung Alpstrasse	6150	1	D		750	--	750		750			750			750	
6150.501000.20	BV	Lärmsanierungsprojekt	6150	1	B		80	420	500	70	430	80	420	-70			430	
6150.501000.x1	BV	Seeblickstr. West	6150	2	D			--	800		800			800			800	
6150.501000.x2	BV	Pestalozzistr., Gestaltung	6150	2	D			--	320		320				320		320	
6150.501000.x3	BV	Unterführung Zelgstrasse	*1) 6150	3	D			--	3'000		3'000						0	3'000
6150.501000.x4	BV	Berneggstrasse Verlegung	*3) 6150	2	C			--	650	230	420				650	-230	420	
<b>6150.501001</b>		<b>Fussgänger &amp; Radwege</b>																
6150.501001.10	BV	Fussgänger- und Radwege	6150	1	A	828		--	3'385		3'385	400	370	440	410	500	2'120	1'265
6150.501001.12	BV	Sanierung Fusssteg Viadukt Jakobshöhe	6150	1	A	850		--	850		850		850				850	
6150.501001.x3	BV	Fussgängersteg Zentrum/See/Zentrum	*1) 6150	3	D			--	4'500	1'300	3'200						0	3'200
6150.501001.x4	BV	Unterführung Bahnhof Bernrain	*1) 6150	3	D			--	3'000		3'000						0	3'000
6150.501001.x5	BV	Trottoir Käsbachstrasse	6150	3	D			--	300		300						0	300
6150.501001.x6	BV	Radwegführung Promenadenstrasse	6150	2	C			--	800	140	660			800	-140		660	
6150.501001.x7	BV	Radwegverbindung Tägerwilen-Lengwil	*1) 6150	3	D			--	2'500	700	1'800					1'800	1'800	
6150.501001.x8	BV	Fuss- und Radweg Paradies-Töbeli	6150	3	D			--	340	115	225					225	225	
6150.501001.x9	BV	Langsamverkehr (LV) - Verbindung Chalchthore	*1) 6150	3	D			--	1'200		1'200					750	750	450
<b>6150.501002</b>		<b>Kreisel</b>																
<b>6150.501003</b>		<b>Quartierschliessungen</b>																
6150.501003.10	BV	Quartierschliessungen	6150	1	A	1'107		--	3'330	1'038	2'292	975	-468	875	360	230	1'972	320
6150.501003.15	BV	Ausbau Werftstrasse	6150	2	B	534		--	980	190	790			980	-190		790	
6150.501003.20	BV	Erschliessung Buseinstellhalle	*4) 6150	2	D	50		--	0		0						0	

# Investitionsprogramm 2016 - 2020

(Beträge in Tsd CHF)

Neue Projekte

zur Abdeckung Invest.  
bis inkl. Plan 2016

Konto neu	Zuständig	Investitionsprojekt / Bezeichnung	Bereich	Priorität	Stand	Restkrd per 31.12.15	Kredit B2016 + GR + V	Budget 2017	Gesamtprojekt			Plan-Jahre					2021-2025	
									Brutto	Beitrag	Netto	2016	2017	2018	2019	2020		Total
<b>6150.501004</b>		<b>Deckbeläge</b>																
6150.501004.10	BV	Deckbeläge, Restanzen & Reparaturen	6150	2	A	271		229	2'500		2'500	250	250	250	250	250	1'250	1'250
6150.501004.11	BV	Instandsetzung Sonnenwiesenstrasse	6150	1	A	750		--	750		750	150	120	480			750	
6150.501004.12	BV	Instandsetzung Rebenstrasse	6150	1	D		250	--	250		250	70		180			250	
<b>6150.501005</b>		<b>Diverse / Volksabstimmungen</b>																
6150.501005.10	BV	Hauptstr. Helvetiaplatz/Löwenplatz	6150	1	A	815		--	0		0						0	
6150.501005.12	BV	Paulistr., Verlängerung	6150	1	A	245	491	--	700	260	440	700	-260				440	0
6150.501005.x3	BV	Brücke Schwimmbadstrasse	6150	2	C			300	300		300		300				300	
6150.501005.x4	BV	Bahnunterführung Promenadenstrasse	*6) 6150	3	D			--	0		0						0	
<b>6151</b>		<b>Parkplatzbewirtschaftung</b>				<b>1'048</b>	<b>0</b>	<b>748</b>	<b>25'745</b>	<b>48</b>	<b>25'697</b>	<b>370</b>	<b>1'310</b>	<b>5'617</b>	<b>7'800</b>	<b>7'600</b>	<b>22'697</b>	<b>3'000</b>
6151.503001	BV	Umgestaltung PP Hafenareal	6151	1	B	442		--	400		400	150		250			400	
6151.503002	BV	Umgestaltung PP Hörnli	6151	2	B	222		298	520		520	220	300				520	
6151.5030x3	BV	Parkleitsystem	*3) 6151	2	D			--	900		900			900			900	
6151.5030x4	BV	Parkplatz Yacht-Club	6151	1	D			135	135		135		135				135	
6151.5030x5	BV	Prov. Kiesparkplatz Hafenbahnhof	6151	3	D			--	290		290			290			290	
6151.5040x0	BV	Veloabstellanlagen	6151	2	C			315	315	48	267		315	-48			267	
6151.5040x1	PR	Parkhaus Festwiese	*1) 6151	2	C			(11'800)	11'800		11'800			4'000	7'800		11'800	
6151.5040x2	BV	Parkhaus (P+R) Hafenbahnhof, Realisierung	*1) 6151	3	D			--	7'600		7'600					7'600	7'600	
6151.5040x3	BV	Parkhaus Hörnli/Seezelg	*1) 6151	3	D			--	3'000		3'000						0	3'000
6151.509000	OD	Parkuhren, -anzeigen	6151	1	C	225		--	225		225			225			225	
6151.5090x1	OD	Schrankenanlage Parkplatz Hörnli	6151	1	C	160		--	160		160		160				160	
6151.5290x0	BV	Parkhaus (P+R) Hafenbahnhof, Planung	*3) 6151	3	D			(400)	400		400		400				400	
<b>6190</b>		<b>Werkhof</b>				<b>502</b>	<b>250</b>	<b>193</b>	<b>5'015</b>	<b>50</b>	<b>4'965</b>	<b>695</b>	<b>1'250</b>	<b>1'550</b>	<b>240</b>	<b>230</b>	<b>3'965</b>	<b>1'000</b>
6190.504000	BV	RAZ, Ausbau	6190	2	C	50		--	500	50	450		50	400			450	
6190.504001	GL	Betriebsgebäude Werkhof, energetische Sanierung	6190	1	A	355		--	355		355	355					355	
6190.5040x2	GL	Neubau Werkstatt Werkhof	*1) 6190	2	C			(1'900)	1'900		1'900		1'000	900			1'900	
6190.506000	BV	Maschinen und Fahrzeuge	6190	2	B	97	250	193	2'260		2'260	340	200	250	240	230	1'260	1'000
<b>6230</b>		<b>Agglomerationsverkehr</b>				<b>532</b>	<b>0</b>	<b>0</b>	<b>1'430</b>	<b>0</b>	<b>1'430</b>	<b>150</b>	<b>230</b>	<b>50</b>	<b>50</b>	<b>950</b>	<b>1'430</b>	<b>0</b>
6230.503000	OD	Bus Infrastruktur	6230	1	A	432		--	430		430	150	130	50	50	50	430	
6230.5030x1	OD	Bushof Bärenplatz, Realisierung	6230	2	C			--	900		900					900	900	
6230.529000	OD	Bushof Bärenplatz, Planung	6230	1	A	100		--	100		100		100				100	
<b>7200</b>		<b>Abwasserbeseitigung (allgemein)</b>				<b>350</b>	<b>0</b>	<b>0</b>	<b>80</b>	<b>0</b>	<b>80</b>	<b>80</b>	<b>0</b>	<b>0</b>	<b>0</b>	<b>0</b>	<b>80</b>	<b>0</b>
7200.504000	BV	WC Klein Venedig (Trafostation)	7200	1	A	350		--	80		80	80					80	

## Investitionsprogramm 2016 - 2020

(Beträge in Tsd CHF)

## Neue Projekte

zur Abdeckung Invest.  
bis inkl. Plan 2016

Konto neu	Zuständig	Investitionsprojekt / Bezeichnung	Bereich	Priorität	Stand	Restkrd per 31.12.15	Kredit B2016 + GR + V	Budget 2017	Gesamtprojekt			Plan-Jahre					2021-2025	
									Brutto	Beitrag	Netto	2016	2017	2018	2019	2020		Total
<b>7201</b>		<b>Abwasserbeseitigung (Gemeindebetrieb)</b>				<b>2'727</b>	<b>600</b>	<b>681</b>	<b>11'630</b>	<b>2'485</b>	<b>9'145</b>	<b>1'120</b>	<b>995</b>	<b>1'905</b>	<b>1'215</b>	<b>780</b>	<b>6'015</b>	<b>3'130</b>
<b>7201.503000</b>		<b>Kanalsanierungen</b>																
7201.503000.14	BV	Sanierung Kanäle	7201	2	A	628		--	2'700		2'700	100	300	300	300	300	1'300	1'400
<b>7201.503001</b>		<b>Quartierschliessungen</b>																
7201.503001.10	BV	Kanäle Quartierschliessungen	7201	1	A	1'172		--	1'795	585	1'210	190	-190	460	590	155	1'205	5
7201.503001.14	BV	Promenadenstr./Werftstr.	7201	2	B	292		--	620		620			620			620	
7201.562000.10	BV	Erweiterung ARA Münsterlingen	7201	1	B		600	520	1'320		1'320	560	560	200			1'320	
7201.568000.10	BV	Kläranlage Konstanz	7201	1	A	634		361	5'195		5'195	470	525	525	525	525	2'570	2'625
7201.635000	BV	Anschlussgebühren	7201	1	A			-200		1'900	-1'900	-200	-200	-200	-200	-200	-1'000	-900
<b>7301</b>		<b>Abfallwirtschaft (Gemeindebetrieb)</b>				<b>780</b>	<b>27</b>	<b>548</b>	<b>2'560</b>	<b>1'024</b>	<b>1'536</b>	<b>200</b>	<b>1'155</b>	<b>-319</b>	<b>75</b>	<b>75</b>	<b>1'186</b>	<b>350</b>
7301.503000	BV	ehemalige Deponien, Untersuchungen	7301	1	A	180	27	18	480	192	288	200	25	-17	15	15	238	50
7301.503001	BV	ehemalige Deponien, Sanierungen	7301	1	A	600		530	2'080	832	1'248		1'130	-302	60	60	948	300
<b>7410</b>		<b>Gewässerverbauungen</b>				<b>432</b>	<b>1'484</b>	<b>0</b>	<b>7'673</b>	<b>3'890</b>	<b>3'783</b>	<b>1'921</b>	<b>-980</b>	<b>2'242</b>	<b>470</b>	<b>400</b>	<b>4'053</b>	<b>-270</b>
7410.502000	BV	Umsetzung Gewässerentwicklungskonzept GEK	7410	1	A	200	515	--	3'325	1'685	1'640	735	-380	655	570	150	1'730	-90
7410.502001	BV	Schutz vor Naturgefahren	7410	1	A	232	969	--	4'348	2'205	2'143	1'186	-600	1'587	-100	250	2'323	-180
<b>7690</b>		<b>Übrige Bekämpfung von Umweltverschmutzung</b>				<b>-13</b>	<b>0</b>	<b>50</b>	<b>945</b>	<b>655</b>	<b>290</b>	<b>-65</b>	<b>50</b>	<b>875</b>	<b>-570</b>	<b>0</b>	<b>290</b>	<b>0</b>
7690.503000	BV	Fohrenhölzli, Sanierung Kugelfang Pistolen-50m	7690	1	A	-13		--	0	65	-65	-65					-65	
7690.5030x1	BV	Fohrenhölzli, Sanierung Kugelfang 300m	7690	1	C			50	945	590	355		50	875	-570		355	
<b>7710</b>		<b>Friedhof und Bestattung</b>				<b>0</b>	<b>280</b>	<b>0</b>	<b>280</b>	<b>0</b>	<b>280</b>	<b>280</b>	<b>0</b>	<b>0</b>	<b>0</b>	<b>0</b>	<b>280</b>	<b>0</b>
7710.503000	KA	Zentralfriedhof, Erstellung Grabkammern	*4) 7710	1	A		280	--	280		280	280					280	
<b>8400</b>		<b>Tourismus, Marketing</b>				<b>0</b>	<b>0</b>	<b>0</b>	<b>200</b>	<b>0</b>	<b>200</b>	<b>0</b>	<b>200</b>	<b>0</b>	<b>0</b>	<b>0</b>	<b>200</b>	<b>0</b>
8400.509000	PR	LED-Infotafeln	*3) 8400	3	C			(200)	200		200		200				200	
<b>9630</b>		<b>Liegenschaften des Finanzvermögens</b>				<b>2'954</b>	<b>600</b>	<b>600</b>	<b>5'704</b>	<b>0</b>	<b>5'704</b>	<b>3'518</b>	<b>636</b>	<b>800</b>	<b>750</b>	<b>0</b>	<b>5'704</b>	<b>0</b>
9630.704000	PR	Nationalstrasse 28 & 30, Parzelle 161	9630	1	A	2'718		--	2'718		2'718	2'718					2'718	
9630.704001	GL	Hafenstr. 8, Sanierung Fabrik Fenster & Dach	9630	1	A	236	600	--	836		836	800	36				836	
9630.7040x5	GL	Einbau Lift Musikschule	9630	2	D			--	300		300			300			300	
9630.7040x6	GL	Hafenstr. 8, Sanierung Industrie-Teil Fassade	9630	2	D			--	750		750				750		750	
9630.7040x7	GL	Hafenstr. 6, Sanierung Villa Fassade	9630	2	C			600	600		600		600				600	
9630.7040x8	GL	Hafenstr. 6, Sanierung Villa Dachgeschoss	9630	2	C			--	500		500			500			500	
9639.889000	PR	Devestitionen	9639	1	D			--			0						0	

# Investitionsprogramm 2016 - 2020

(Beträge in Tsd CHF)

Neue Projekte

zur Abdeckung Invest.  
bis inkl. Plan 2016

Konto neu	Zuständig	Investitionsprojekt / Bezeichnung	Bereich	Priorität	Stand	Restkrd per 31.12.15	Kredit B2016 + GR + V	Budget 2017	Gesamtprojekt			Plan-Jahre					2021-2025	
									Brutto	Beitrag	Netto	2016	2017	2018	2019	2020		Total
<b>Total über alle Projekte</b>						<b>18'172</b>	<b>11'454</b>	<b>7'682</b>	<b>214'394</b>	<b>25'803</b>	<b>188'591</b>	<b>17'665</b>	<b>12'879</b>	<b>41'424</b>	<b>42'303</b>	<b>46'702</b>	<b>160'973</b>	<b>27'618</b>
<i>davon Verwaltungsvermögen</i>						<i>15'218</i>	<i>10'854</i>	<i>7'082</i>	<i>208'690</i>	<i>25'803</i>	<i>182'887</i>	<i>14'147</i>	<i>12'243</i>	<i>40'624</i>	<i>41'553</i>	<i>46'702</i>	<i>155'269</i>	<i>27'618</i>
<i>davon Finanzvermögen</i>						<i>2'954</i>	<i>600</i>	<i>600</i>	<i>5'704</i>	<i>0</i>	<i>5'704</i>	<i>3'518</i>	<i>636</i>	<i>800</i>	<i>750</i>	<i>0</i>	<i>5'704</i>	<i>0</i>
<i>davon Steuer-finanziert</i>						<i>12'985</i>	<i>8'762</i>	<i>5'585</i>	<i>163'881</i>	<i>17'105</i>	<i>146'776</i>	<i>13'468</i>	<i>10'174</i>	<i>31'890</i>	<i>32'743</i>	<i>37'645</i>	<i>125'920</i>	<i>20'857</i>
<i>(1500, 3413, 6151, 7201, 7301, 7410) davon Gebühren-finanziert</i>						<i>5'187</i>	<i>2'692</i>	<i>2'097</i>	<i>50'513</i>	<i>8'699</i>	<i>41'815</i>	<i>4'197</i>	<i>2'705</i>	<i>9'534</i>	<i>9'560</i>	<i>9'057</i>	<i>35'053</i>	<i>6'761</i>
<b>Total über alle Projekte</b>						<b>18'172</b>	<b>11'454</b>	<b>7'682</b>	<b>214'394</b>	<b>25'803</b>	<b>188'591</b>	<b>17'665</b>	<b>12'879</b>	<b>41'424</b>	<b>42'303</b>	<b>46'702</b>	<b>160'973</b>	<b>27'618</b>
		Allgemeine Verwaltung	0			445	0	432	33'356	60	33'296	397	1'372	8'000	10'000	13'400	33'169	127
		Öffentliche Ordnung und Sicherheit	1			200	581	120	2'905	1'252	1'654	586	225	90	0	202	1'103	551
		Kultur, Sport und Freizeit	3			547	2'073	2'440	54'866	8'289	46'578	1'738	3'344	8'253	12'993	19'750	46'078	500
		Gesundheit	4			0	3'000	0	3'000	0	3'000	3'000	0	0	0	0	3'000	0
		Verkehr	6			9'752	2'809	2'812	91'195	8'149	83'046	4'890	5'882	19'579	17'370	12'095	59'816	23'230
		Umweltschutz und Raumordnung	7			4'275	2'391	1'279	23'168	8'054	15'114	3'536	1'220	4'703	1'190	1'255	11'904	3'210
		Volkswirtschaft	8			0	0	0	200	0	200	0	200	0	0	0	200	0
		Finanzen und Steuern	9			2'954	600	600	5'704	0	5'704	3'518	636	800	750	0	5'704	0
<b>Total über alle Projekte</b>						<b>18'172</b>	<b>11'454</b>	<b>7'682</b>	<b>214'394</b>	<b>25'803</b>	<b>188'591</b>	<b>17'665</b>	<b>12'879</b>	<b>41'424</b>	<b>42'303</b>	<b>46'702</b>	<b>160'973</b>	<b>27'618</b>
		Liegenschaften des Verwaltungsvermögens	0290			445	0	432	33'356	60	33'296	397	1'372	8'000	10'000	13'400	33'169	127
		Feuerwehr	1500			200	581	120	2'905	1'252	1'654	586	225	90	0	202	1'103	551
		Kultur (allgemein)	3290			200	350	0	9'050	0	9'050	550	500	300	300	7'400	9'050	0
		Sport (allgemein)	3410			152	0	780	4'587	289	4'299	30	819	3'150	150	150	4'299	0
		Schwimmbad Hörnli	3411			0	800	0	1'300	0	1'300	400	400	0	0	0	800	500
		Bodensee-Arena	3412			0	260	860	5'268	0	5'268	260	860	405	243	3'500	5'268	0
		Thermalbad Egelsee	3414			0	0	0	28'000	8'000	20'000	0	0	3'000	12'000	5'000	20'000	0
		Parkanlagen, Wanderwege	3421			195	0	0	3'598	0	3'598	0	0	298	0	3'300	3'598	0
		Übrige Freizeitgestaltung, Spielplätze	3422			0	198	0	198	0	198	198	0	0	0	0	198	0
		Campingplatz Fischerhaus	3424			0	465	800	2'865	0	2'865	300	765	1'100	300	400	2'865	0
		Kranken-, Alters- und Pflegeheime	4120			0	3'000	0	3'000	0	3'000	3'000	0	0	0	0	3'000	0
		Kantonsstrassen	6130			1'162	640	810	12'690	2'085	10'605	450	1'000	3'880	1'140	190	6'660	3'945
		Gemeindestrassen	6150			6'508	1'919	1'060	46'315	5'966	40'349	3'225	2'092	8'482	8'140	3'125	25'064	15'285
		Parkplatzbewirtschaftung	6151			1'048	0	748	25'745	48	25'697	370	1'310	5'617	7'800	7'600	22'697	3'000
		Werkhof	6190			502	250	193	5'015	50	4'965	695	1'250	1'550	240	230	3'965	1'000
		Agglomerationsverkehr	6230			532	0	0	1'430	0	1'430	150	230	50	50	950	1'430	0
		Schiffahrt	6310			0	0	0	0	0	0	0	0	0	0	0	0	0
		Abwasserbeseitigung (allgemein)	7200			350	0	0	80	0	80	80	0	0	0	0	80	0
		Abwasserbeseitigung (Gemeindebetrieb)	7201			2'727	600	681	11'630	2'485	9'145	1'120	995	1'905	1'215	780	6'015	3'130
		Abfallwirtschaft (Gemeindebetrieb)	7301			780	27	548	2'560	1'024	1'536	200	1'155	-319	75	75	1'186	350
		Gewässerverbauungen	7410			432	1'484	0	7'673	3'890	3'783	1'921	-980	2'242	470	400	4'053	-270
		Übrige Bekämpfung von Umweltverschmutzung	7690			-13	0	50	945	655	290	-65	50	875	-570	0	290	0

# Investitionsprogramm 2016 - 2020

(Beträge in Tsd CHF)

Neue Projekte

zur Abdeckung Invest.  
bis inkl. Plan 2016

Konto neu	Zuständig	Investitionsprojekt / Bezeichnung	Bereich	Priorität	Stand	Restkrd per 31.12.15	Kredit B2016 + GR + V	Budget 2017	Gesamtprojekt			Plan-Jahre					2021-2025	
									Brutto	Beitrag	Netto	2016	2017	2018	2019	2020		Total
		Friedhof und Bestattung	7710			0	280	0	280	0	280	280	0	0	0	0	280	0
		Tourismus, Marketing	8400			0	0	0	200	0	200	0	200	0	0	0	200	0
		Liegenschaften des Finanzvermögens	9630			2'954	600	600	5'704	0	5'704	3'518	636	800	750	0	5'704	0
		Devestitionen	9639			0	0	0	0	0	0	0	0	0	0	0	0	0
						<b>18'172</b>	<b>11'454</b>	<b>7'682</b>	<b>214'394</b>	<b>25'803</b>	<b>188'591</b>	<b>17'665</b>	<b>12'879</b>	<b>41'424</b>	<b>42'303</b>	<b>46'702</b>	<b>160'973</b>	<b>27'618</b>
		<i>muss (Gesetz, Volksentscheid)</i>		1		14'320	9'956	1'925	43'591	9'976	33'615	15'445	3'253	7'950	1'710	1'735	30'093	3'522
		<i>soll</i>		2		3'853	1'498	5'757	140'273	12'737	127'536	2'220	9'026	33'184	40'593	34'392	119'414	8'121
		<i>kann</i>		3		0	0	0	30'530	3'090	27'440	0	600	290	0	10'575	11'465	15'975
						<b>18'172</b>	<b>11'454</b>	<b>7'682</b>	<b>214'394</b>	<b>25'803</b>	<b>188'591</b>	<b>17'665</b>	<b>12'879</b>	<b>41'424</b>	<b>42'303</b>	<b>46'702</b>	<b>160'973</b>	<b>27'618</b>
		<i>in Ausführung</i>			A	14'295	5'624	1'140	45'418	9'316	36'102	12'535	2'988	5'793	3'330	2'785	27'431	8'672
		<i>bewilligte Kredite</i>			B	2'946	3'930	1'431	13'398	700	12'698	4'350	1'480	5'588	50	230	11'698	1'000
		<i>Kostenvoranschlag</i>			C	435	900	4'976	66'993	2'564	64'428	710	7'376	17'977	19'323	17'992	63'377	1'051
		<i>übrige Vorhaben</i>			D	496	1'000	135	88'585	13'223	75'362	70	1'035	12'067	19'600	25'695	58'467	16'895

- \*1) Volksabstimmung
- \*2) Zusammenfassung der entsprechenden Restkredite
- \*3) Botschaft an Gemeinderat
- \*4) wird per 31.12.2016 abgeschlossen
- \*5) ab 2017 wird das Konto 6130.561000.11 auf dem Konto 6130.65100.14 kumuliert geführt
- \*6) ausserhalb Planungshorizont Finanzplan

	Budget	Plan	Plan	Plan	Plan
<b>9 EIGENKAPITAL</b>	<b>2016</b>	<b>2017</b>	<b>2018</b>	<b>2019</b>	<b>2020</b>
<b>BESTÄNDE PER 31.12. IN TCHF</b>					
<b>290 Spezialfinanzierungen *</b>	<b>29'824</b>	<b>31'163</b>	<b>32'816</b>	<b>33'884</b>	<b>34'558</b>
290020 Abwasserbeseitigung	7'985	7'445	7'128	6'715	6'338
290030 Abfallwirtschaft	1'779	1'895	2'020	2'142	2'261
290070 Bedürfnisse Feuerwehr	5'694	5'774	5'844	5'919	5'902
290080 Bootshafen Seegarten	1'961	2'161	2'362	2'562	2'763
290090 Parkplatzbewirtschaftung	12'405	13'887	15'463	16'547	17'295
<b>291 Fonds *</b>	<b>2'197</b>	<b>2'097</b>	<b>2'001</b>	<b>1'828</b>	<b>1'835</b>
291000 Spielplätze	75	79	83	87	91
291001 Unterhalt ehem. Kantonsstrassen	865	866	765	586	587
291002 Unterstützungsfonds	350	351	351	352	352
291003 Kunstfonds	38	38	38	38	38
291004 Pensionsfonds	536	537	538	538	539
291005 Flügelfonds	17	17	17	17	17
291006 Mehrwertabschöpfungsfonds	0	0	0	0	0
291007 Natur- und Landschaftsfonds	209	209	210	210	210
291008 Spitexfonds	107	0	0	0	0
<b>293 Vorfinanzierungen</b>	<b>8'700</b>	<b>8'700</b>	<b>8'700</b>	<b>8'700</b>	<b>8'470</b>
293000 Neues Stadthaus	7'700	7'700	7'700	7'700	7'470
293001 Sport- und Spielanlagen	500	500	500	500	500
293002 Überführung Hafenstrasse	500	500	500	500	500
<b>296 Neubewertungsreserve Finanzvermögen</b>	<b>20'018</b>	<b>20'018</b>	<b>20'018</b>	<b>20'018</b>	<b>16'014</b>
<b>GEBUNDENES EIGENKAPITAL</b>	<b>60'739</b>	<b>61'978</b>	<b>63'535</b>	<b>64'431</b>	<b>60'878</b>
<b>299 Bilanzüberschuss/-fehlbetrag</b>	<b>33'602</b>	<b>32'281</b>	<b>26'095</b>	<b>25'436</b>	<b>26'342</b>
299000 Jahresergebnis	-1'783	-1'320	-6'186	-659	-3'098
299900 kumulierte Ergebnisse Vorjahre	35'385	33'602	32'281	26'095	29'440
<b>FREIES EIGENKAPITAL</b>	<b>33'602</b>	<b>32'281</b>	<b>26'095</b>	<b>25'436</b>	<b>26'342</b>
in % des Fiskalertrags	95	91	71	66	66

\* Zinssatz ab 2017: fünf Jahres-Kassenobligationen TKB

0.15% (vom Endbestand des Vorjahres)



