

Dokumentation für die Präsentation in der FRK vom 14. September 2017

Stadt Kreuzlingen

Finanzplan 2018 - 2021

vom Stadtrat verabschiedet am 22. August 2017

Inhaltsverzeichnis

1	Kommentar zum Finanzplan	1
2	Finanzentwicklung / Grafik	4
3	Zusammenfassung	5
4	Artengliederung	7
5	Funktionale Gliederung / Aufwand	9
6	Funktionale Gliederung / Ertrag	11
7	Investitions- und Abschreibungsplanung	13
8	Investitionsprogramm	15
9	Entwicklung Eigenkapital	22

1 Kommentar zum Finanzplan

Vorbemerkung

Der Finanzplan gibt einen Überblick über die Entwicklung des Finanzhaushalts der Stadt in den nächsten vier Jahren. Er dient dem Stadtrat als Planungs- und Steuerungsinstrument für Grossprojekte, deren Finanzierung und weiteren städtischen Leistungen. Im Weiteren zeigt er die Entwicklung von Aufwand, Ertrag, Vermögen und Schulden auf. Diese mittelfristige Perspektive ist die Grundlage der kurzfristigen Planung im Budget für das nächste Jahr. Der Stadtrat stimmt den Finanzplan auf seine mittel- und langfristigen Ziele ab und passt ihn jährlich an die sich verändernden Rahmenbedingungen und Bedürfnisse an. Der Finanzplan basiert auf Annahmen und Voraussagen Stand August 2017, ist ohne rechtliche Verbindlichkeit und nimmt keine künftigen Entscheidungen vorweg.

Finanzentwicklung

Die solide finanzielle Ausgangslage ist einerseits darauf zurückzuführen, dass Kreuzlingen ein konstantes Wachstum bei den Steuereinnahmen ausweist und auch in Zukunft mit wachsenden Steuererträgen gerechnet werden kann. Andererseits ist das Kostenbewusstsein in der Stadtverwaltung hoch und neue Aufgaben werden zurückhaltend budgetiert. In Zukunft ist jedoch eine starke, jährlich zunehmende Verschlechterung der Ergebnisse zu erwarten. Zusätzliche Belastungen kommen aufgrund der geplanten wichtigen Investitionen auf den Haushalt der Stadt zu. Die wirtschaftliche Entwicklung ist immer mit Unsicherheiten verbunden und lässt bislang keine zuverlässigen Prognosen zu. Ein sorgsamer Umgang mit den Steuergeldern und eine hohe Budgetdisziplin bei Behörden und Verwaltung sind nach wie vor angezeigt.

Kennzahlen

Die nachfolgenden Kennzahlen geben einen Überblick über die künftige Entwicklung des städtischen Haushalts, unter der Voraussetzung, dass die der Planung zu Grunde gelegten Annahmen so eintreffen. Nachfolgend werden zwei relevante Kennzahlen - Selbstfinanzierungsgrad und Cashflow - aufgeführt (vgl. dazu die Erläuterungen im Budgetbericht, Kap. 8 "Finanzkennzahlen erster Priorität" auf Seite 21).

Der durchschnittliche Selbstfinanzierungsgrad in den Jahren 2018 bis 2021 beträgt 17 Prozent. Dies ist angesichts der herrschenden Konjunkturlage deutlich zu tief, erklärt sich aber aus den in den nächsten vier Jahren geplanten, bis jetzt aufgeschobenen grossen Investitionen in das Stadthaus, die Tiefgarage und das Familien- und Freizeitbad Egelsee. Der Nettoverschuldungsanteil hat sich gegenüber der Planung vor einem Jahr massgeblich reduziert. Er beträgt Ende 2021 211 Prozent und entspricht noch nicht dem Richtwert für "gut" von < 100 Prozent (gemäss Auslegung der Konferenz der kantonalen Finanzdirektoren).

Damit betriebsnotwendige Investitionen getätigt werden können, ist ein ausreichender Cashflow erforderlich. Der prognostizierte Cashflow ist aus mittel- und langfristiger Sicht zu tief, weshalb die Nettoverschuldung als Folge davon deutlich ansteigen wird. In der Planperiode 2018 - 2021 müssen CHF 109 Mio. an Krediten aufgenommen werden.

Investitionsprogramm

Im Zeithorizont des vierjährigen Finanzplans 2018 - 2021 sind Investitionen im Umfang von CHF 150 Mio. vorgesehen. Im Wesentlichen sind dies:

▪ Neubau Stadthaus / Tiefgarage und Gestaltung Festwiese	CHF 47.5 Mio.
▪ Kulturzentrum Schiesser (Überführung: CHF 6.2 Mio., Sanierung: CHF 3.9 Mio.)	CHF 10.1 Mio.
▪ Kunstrasenplatz Sportplatz Döbeli	CHF 2.5 Mio.
▪ Bodensee-Arena	CHF 2.1 Mio.
▪ Familien- und Freizeitbad Egelsee	CHF 25.8 Mio.
▪ Camping Fischerhaus	CHF 1.8 Mio.
▪ Beiträge an Unterhalt Kantonsstrassen	CHF 7.8 Mio.
▪ Gemeindestrassen	CHF 25.7 Mio.
▪ Parkplätze/Parkleitsystem	CHF 2.1 Mio.
▪ Parkhaus (P+R) Hafenbahnhof	CHF 8.4 Mio.
▪ Werkhof	CHF 1.0 Mio.
▪ Agglomerationsverkehr	CHF 1.3 Mio.
▪ Abwasserbeseitigung	CHF 4.0 Mio.
▪ Abfallbeseitigung	CHF 1.6 Mio.
▪ Gewässerverbauungen	CHF 2.2 Mio.

Erweitert man den Planungshorizont um weitere fünf Jahre bis 2026, kommen Vorhaben in der Grössenordnung von CHF 75 Mio. hinzu. Dazu gehört neben den laufenden Investitionen im Bereich Strassen der Bau eines Parkhauses im Gebiet Hörnli/Seezelg. Auch sind angedachte Projekte wie die grenzüberschreitende Entwicklung des Gebiets Klein Venedig, die Realisierung der Sport- und Freizeit-Anlagen im Gebiet Seezelg, die Bahnunterführung bei der Promenadenstrasse und die Spange Bättershausen in die Planung eingeflossen.

Prognose Erfolgsrechnung

Ausgangspunkt für die Fortschreibung der Erfolgsrechnung im vorliegenden Finanzplan bis 2021 bildet das Budget 2018. Für die Teuerung 2018 wurde die Prognose des Bundesamtes für Statistik BFS (Stand Juni 2017) herangezogen. Für die Folgejahre ab 2019 wurde mit + 0.5 Prozent gerechnet. Sämtliche Aufwände wurden der Teuerung angepasst. Wo andere Entwicklungen erkennbar waren, wurde von dieser Annahme abgewichen und der konkrete Wert eingesetzt.

Zur Sicherstellung der für die Erfüllung der Aufgaben erforderlichen personellen Ressourcen wurde im Personalbereich ausserdem ein jährlicher Zuwachs von einem Prozent eingerechnet. Der Schätzung der künftigen Steuererträge mit einer Zuwachsrate von 3.4 Prozent liegt eine individuelle Beurteilung der Finanzabteilung zugrunde. Der prognostizierte Zinssatz für die beanspruchten Darlehen beträgt 1.5 Prozent. Das Bevölkerungswachstum wurde mit einer jährlichen Zuwachsrate von einem Prozent berücksichtigt. Basis hierfür bildeten die Statistischen Mitteilungen der Dienststelle für Statistik des Kantons Thurgau.

In den nächsten Jahren werden aufgrund der auf 2016 wirksamen Steuerfussreduktion um vier Prozentpunkte defizitäre Jahresergebnisse resultieren. Für eine eventuell zu leistende Entschädigungszahlung für die freizuhaltende Schlosswiese wurden im Jahr 2019 CHF 5 Mio. eingestellt. Möglicherweise kann jedoch eine einvernehmliche Lösung mit markant tieferen Kosten erzielt werden. Zum gegenwärtigen Zeitpunkt noch nicht quantifizierbar ist das finanzielle Engagement der Stadt beim Reka Feriendorf im Seezelg.

Langfristig, d.h. fünf Jahre über den mittelfristigen Horizont bis 2021 hinaus, weist die Stadt ein leicht positives Rechnungsergebnis aus. Der Cashflow, also der Nettogeldzufluss aus betrieblicher Tätigkeit,

bewegt sich bei CHF 10 Mio. Die Nettoverschuldung steigt auf einen Wert von CHF 116 Mio. Das zur Deckung allfälliger Aufwandüberschüsse vorhandene freie Eigenkapital beträgt nach Auflösung der Neubewertungsreserve von CHF 20 Mio. noch CHF 54 Mio.

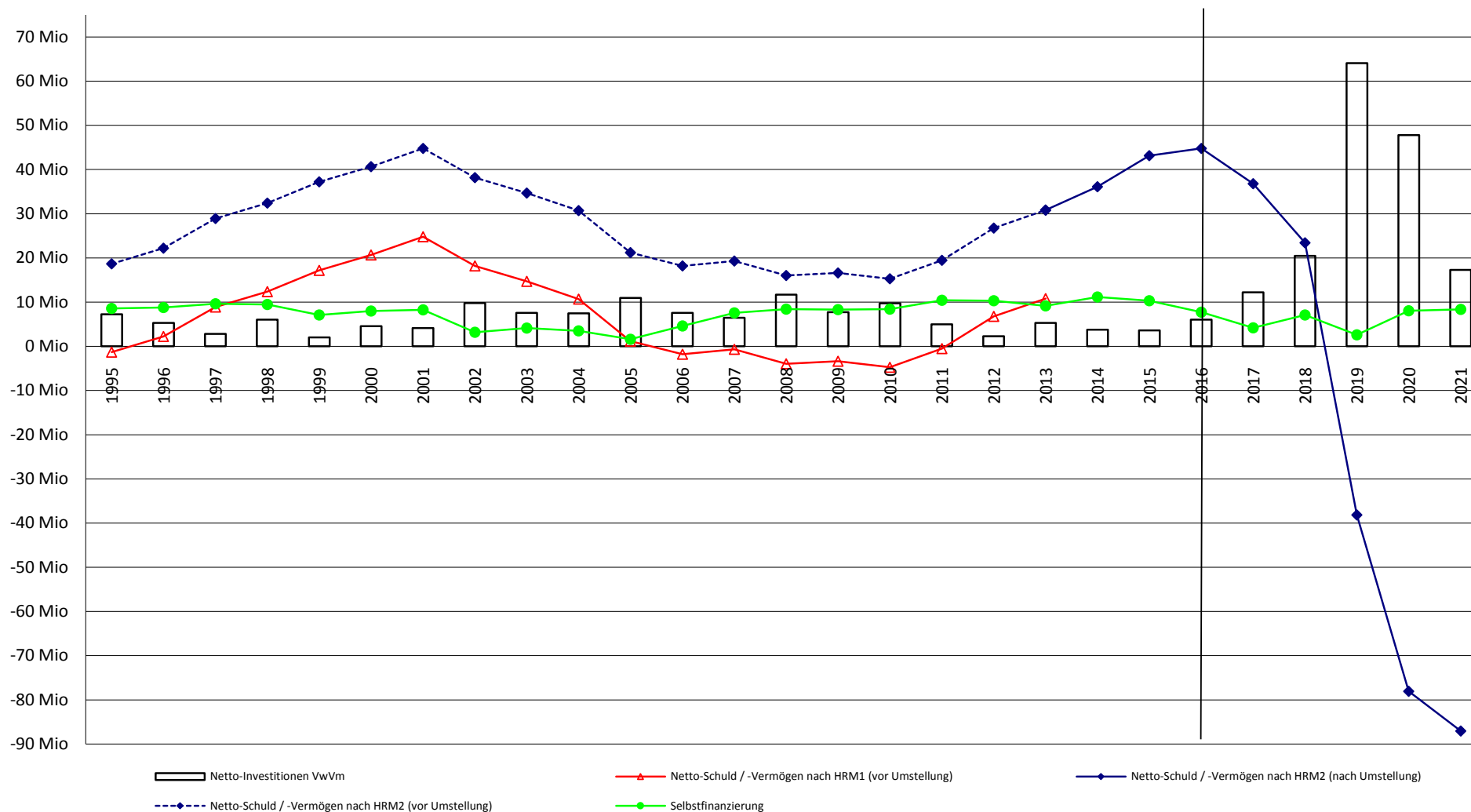
Gesamtbeurteilung

Die rege Investitionstätigkeit in einem relativ kurzen Zeitraum sowie die Reduktion des Steuerfusses setzen den Haushalt der Stadt einer starken Belastung aus: Die geplante hohe Nettoverschuldung kann dann problematisch werden, wenn es nicht gelingt, sie zeitlich zu begrenzen und wieder auf ein vertretbares Mass zu reduzieren. Im vorliegenden Finanzplan wurden im Gegensatz zur Vorjahres-Finanzplanung auch die grenzüberschreitende Entwicklung des Gebiets Klein Venedig, die Realisierung der Sport- und Freizeit-Anlagen im Gebiet Seezelg, die Bahnunterführung bei der Promenadenstrasse und die Spange Bätershäusern mitberücksichtigt. Aus diesem Grund resultiert eine höhere Nettoverschuldung. Der Stadtrat erachtet sie als verkraftbar, steht jener doch ein realer Gegenwert, das heisst ein konkreter Nutzen für die gesamte Kreuzlinger Bevölkerung gegenüber. Auch das vorhandene freie Eigenkapital von CHF 54 Mio. lässt sich unter dem Aspekt der Risikofähigkeit (Abdeckung von Aufwandüberschüssen, Minderung Finanzlasten bei höherem Zinsniveau) durchaus rechtfertigen. Aus heutiger Sicht besteht die Möglichkeit, dass nach der intensiven Investitionsphase ab 2027 ein kontinuierlicher Schulden-Abbau von jährlich CHF 5 Mio. realisiert werden kann.

Die dargestellte Finanzentwicklung stellt ein mittleres Szenario und keinen Worst-Case dar. Langfristig schwierig einzuschätzen sind folgende Faktoren: Zusätzliche Aufgaben für die Gemeinden; neue, politisch gewollte Aufgaben und Projekte; weiterer, heute nicht absehbarer Investitionsbedarf; Bevölkerungsentwicklung; wirtschaftliche Konjunktur; Teuerung; Zinsentwicklung. Je nachdem können sie sich zugunsten oder zulasten der städtischen Finanzen auswirken und die Planung positiv oder negativ beeinflussen.

Da sich alle heute geplanten Projekte auf mehrere Jahre der Umsetzung verteilen, besteht politisch immer die Möglichkeit bei wirtschaftlicher Verschlechterung der Rahmenbedingungen einzelne Vorhaben auch zeitlich zu verschieben. Vor diesem Hintergrund soll der vorliegende Finanzplan vor allem zeigen, welche Ziele der Stadtrat verfolgt und - basierend auf der Ortsplanung - in naheliegender Zukunft umsetzen möchte.

2 FINANZENTWICKLUNG / GRAFIK



	Budget	Budget	Plan	Plan	Plan
3 ZUSAMMENFASSUNG	2017	2018	2019	2020	2021
1. Erfolgsrechnung					
Ertrag	78'572	83'028	84'732	86'196	88'189
Aufwand	-79'547	-81'659	-88'238	-85'391	-88'329
Ergebnis	-975	1'369	-3'506	806	-140 1)
Gemeindesteuerfuss	66%	66%	66%	66%	66%
Ertrag einfache Steuer	51'470	54'091	55'909	57'879	60'000
Veränderung einfache Steuer		5.1%	3.4%	3.5%	3.7%
2. Ermittlung Cashflow (liquiditätswirksamer Aufwand und Ertrag)					
Laufende Einnahmen	66'950	71'328	72'730	74'193	75'792
Laufende Ausgaben	-62'744	-64'217	-69'944	-66'309	-67'437 1)
Cashflow	4'206	7'111	2'786	7'885	8'355
3. Liquiditätsplanung					
Verwaltungstätigkeit (Cashflow)	4'206	7'111	2'786	7'885	8'355 1)
Übrige Veränderungen					
Mittelzufluss aus Verw.tätigkeit	4'206	7'111	2'786	7'885	8'355
Investitionstätigkeit					
Nettoinvestitionen (-)	-12'205	-20'459	-64'084	-47'811	-17'298
Übrige Veränderungen	-767	-2'970	8'849		-1'160
Mittelabfluss aus Inv.tätigkeit	-12'972	-23'429	-55'235	-47'811	-18'458
Finanzierungstätigkeit					
Aufnahme Darlehen (+)		16'000	53'000	48'000	10'000
Rückzahlung Darlehen (-)	-12'000	-10'000		-8'000	
Mittelab-/zufluss aus Fin.tätigkeit	-12'000	6'000	53'000	40'000	10'000
Total Mittelzufluss bzw. -abfluss	-20'766	-10'319	551	74	-103
Flüssige Mittel 1.1.	31'154	10'388	70	620	694
Total Mittelzufluss bzw. -abfluss	-20'766	-10'319	551	74	-103
Flüssige Mittel 31.12.	10'388	70	620	694	591
Zinsgutschrift (vom Guthaben per Ende Vorjahr)			0	0	0
Zinssatz:	0.00%				
Zinsbelastung (vom Minus-Bestand per Ende Vorjahr)		0	0	0	0
Zinssatz:	4.00%				

	Budget	Budget	Plan	Plan	Plan
3 ZUSAMMENFASSUNG	2017	2018	2019	2020	2021

4. Darlehensschulden					
Verzinsliche Schulden 1.1.	30'000	18'000	24'000	77'000	117'000
Mittelab-/zufluss aus Fin.tätigkeit	-12'000	6'000	53'000	40'000	10'000
Verzinsliche Schulden 31.12.	18'000	24'000	77'000	117'000	127'000
Zinsbelastung (vom Ø Bestand)			758	1'455	1'830
Zinssatz:	1.50%				

5. Nettoverschuldung					
Eigenkapital					
Bestand 01.01.	36'992	98'227	101'008	98'123	99'967
Spezialfinanzierungen: Bestand 01.01.	30'291				
Vorfinanzierungen: Bestand 01.01.	8'700				
Fonds im Eigenkapital: Bestand 01.01.	2'132				
Veränderung Spez.finanzeirungen/Fonds	1'243	1'412	621	1'039	496
Veränderung Vorfinanzierungen					-230 2)
Neubewertungsreserve: Bestand 01.01.	19'844			-3'969	-3'969 3)
Auflösung Neubewertungsreserve				3'969	3'969 3)
Ergebnis	-975	1'369	-3'506	806	-140
Bestand 31.12.	98'227	101'008	98'123	99'967	100'094
VwVm (inkl. Aufl. Inv.beiträge)					
Bestand 01.01.	53'161	61'436	77'571	136'273	178'049
Nettoinvestitionen	12'205	20'459	64'084	47'811	17'298
Abschreibungen (inkl. Aufl. Inv.beiträge)	-3'930	-4'324	-5'382	-6'035	-8'223
Bestand 31.12.	61'436	77'571	136'273	178'049	187'124
Nettoverschuldung in TCHF	-36'791	-23'437	38'150	78'082	87'030 4)
Nettoverschuldungsanteil					
Planwert	-103%	-63%	99%	196%	211% 4)
Richtwert max. gemäss FDK*	150%	150%	150%	150%	150%
Abweichung relativ	-253%	-213%	-51%	46%	61%
absolut	-90'100	-79'500	-19'700	18'300	25'200
in Steuerprozenten	-175%	-147%	-35%	32%	42%
Jahreserfolg in Steuerprozenten	-2%	3%	-6%	1%	0%
Einwohnerzahlen	21'800	22'000	22'200	22'400	22'600 5)
Nettoverschuldung pro Kopf in CHF	-1'688	-1'065	1'718	3'486	3'851 4)
Steuerkraft pro Kopf in CHF	2'361	2'459	2'518	2'584	2'655

* Konferenz der kantonalen Finanzdirektoren (FDK)

Bemerkungen zu den Planzahlen

1) 2019 mögliche Entschädigung Schlosswiese TCHF 5'000

2) Auflösung Vorfinanzierungen: ab 2021 neues Stadthaus TCHF 230 p.a. bzw. ab 2024 Fussgängerquerung Hafenbahnhof TCHF 10 p.a.

3) Auflösung Neubewertungsreserve gemäss § 63 RRV Gemeinderechnungswesen: ab 2020 über 5 Jahre (20% p.a.) zu Gunsten freiem Eigenkapital

4) Wert < 0 = Nettovermögen

5) Bevölkerungszuwachs jährlich 1.0%

	Budget	Budget	Plan	Plan	Plan
4 AUFWAND - ARTENGLIEDERUNG	2017	2018	2019	2020	2021
30 Personalaufwand	17'265	17'690	17'902	18'171	18'443
Veränderung in % zum Vorjahr		2.5%	1.2%	1.5%	1.5%
31 Sachaufwand	15'628	15'787	15'764	15'841	15'852
Veränderung in % zum Vorjahr		1.0%	-0.1%	0.5%	0.1%
33 Abschreibungen	2'510	3'016	3'746	4'037	6'733
Veränderung in % zum Vorjahr		20.2%	24.2%	7.8%	66.8%
34 Finanzaufwand	964	659	1'019	1'717	2'092
Veränderung in % zum Vorjahr		-31.7%	54.7%	68.4%	21.8%
35 Einlagen Spezialfinanzierungen	1'935	2'123	1'672	1'684	1'212
Veränderung in % zum Vorjahr		9.7%	-21.2%	0.7%	-28.0%
36 Transferaufwand	30'239	31'356	31'871	32'561	32'533
Veränderung in % zum Vorjahr		3.7%	1.6%	2.2%	-0.1%
37 Durchlaufende Beiträge	283	265	266	268	269
Veränderung in % zum Vorjahr		-6.4%	0.5%	0.5%	0.5%
38 Ausserordentlicher Aufwand	0	0	5'000	0	0 1)
Veränderung in % zum Vorjahr		0.0%	.	0.0%	0.0%
39 Interne Verrechnung	10'723	10'763	10'997	11'112	11'195
Veränderung in % zum Vorjahr		0.4%	2.2%	1.0%	0.7%
Total Aufwand	79'547	81'659	88'238	85'391	88'329

	Budget	Budget	Plan	Plan	Plan
4 ERTRAG - ARTENGLIEDERUNG	2017	2018	2019	2020	2021
40 Fiskalertrag	35'654	37'440	38'640	39'941	41'341 2)
Veränderung in % zum Vorjahr		5.0%	3.2%	3.4%	3.5%
41 Regalien und Konzessionen	4	4	4	4	4
Veränderung in % zum Vorjahr		0.0%	0.5%	0.5%	0.5%
42 Entgelte	18'911	21'711	21'820	21'929	22'074
Veränderung in % zum Vorjahr		14.8%	0.5%	0.5%	0.7%
43 Verschiedene Erträge	0	0	0	0	0
Veränderung in % zum Vorjahr		0.0%	0.0%	0.0%	0.0%
44 Finanzertrag	2'098	2'418	2'465	2'472	2'479
Veränderung in % zum Vorjahr		15.3%	1.9%	0.3%	0.3%
45 Entnahmen Spezialfinanzierungen	648	670	728	604	675
Veränderung in % zum Vorjahr		3.4%	8.7%	-17.0%	11.7%
46 Transferertrag	10'252	9'757	9'812	9'867	9'923
Veränderung in % zum Vorjahr		-4.8%	0.6%	0.6%	0.6%
47 Durchlaufende Beiträge	283	265	266	268	269
Veränderung in % zum Vorjahr		-6.4%	0.5%	0.5%	0.5%
489 Ausserordentlicher Ertrag	0	0	0	0	230 3)
Veränderung in % zum Vorjahr		0.0%	0.0%	0.0%	.
49 Interne Verrechnung	10'723	10'763	10'997	11'112	11'195
Veränderung in % zum Vorjahr		0.4%	2.2%	1.0%	0.7%
Total Ertrag	78'572	83'028	84'732	86'196	88'189

	Budget	Budget	Plan	Plan	Plan
2-STUFIGE ERFOLGSRECHNUNG	2017	2018	2019	2020	2021
Total operativer Ertrag	78'572	83'028	84'732	86'196	87'959
Total operativer Aufwand	79'547	81'659	83'238	85'391	88'329
Total operatives Ergebnis (Stufe 1)	-975	1'369	1'494	806	-370
Total ausserordentlicher Ertrag	-	-	-	-	230 3)
Total ausserordentlicher Aufwand	-	-	5'000	-	- 1)
Total Gesamtergebnis (Stufe 2)	-975	1'369	-3'506	806	-140 1)

Bemerkungen zu den Planzahlen

1) 2019 mögliche Entschädigung Schlosswiese TCHF 5'000

2) Bevölkerungszuwachs jährlich 1.0%

3) Auflösung Vorfinanzierungen: ab 2021 neues Stadthaus TCHF 230 p.a. bzw. ab 2024 Fussgängerquerung Hafenbahnhof TCHF 10 p.a.

	Budget	Budget	Plan	Plan	Plan
5 AUFWAND - FUNKTIONALE GLIEDERUNG	2017	2018	2019	2020	2021
0 Allgemeine Verwaltung	15'914	15'750	15'903	16'082	17'211
01 Legislative und Exekutive	1'338	1'391	1'405	1'422	1'439
02 Allgemeine Dienste	14'576	14'359	14'498	14'661	15'772 1)
1 Öffentliche Ordnung und Sicherheit	5'614	5'668	5'793	5'663	5'760
11 Öffentliche Sicherheit	685	556	561	567	573
14 Allgemeines Rechtswesen	1'860	1'942	1'962	1'987	2'012
15 Feuerwehr	2'149	2'337	2'431	2'262	2'320
16 Verteidigung	921	832	839	847	855
3 Kultur, Sport und Freizeit	7'473	8'239	8'595	9'306	10'305
31 Kulturerbe	103	585	606	608	611
32 Kultur (allgemein)	1'971	2'389	2'466	2'838	2'853 2)
34 Sport und Freizeit	5'399	5'265	5'523	5'859	6'841 3-4)
4 Gesundheit	2'720	2'894	2'920	2'952	2'983
41 Spitäler, Kranken- und Pflegeheime	1'653	1'801	1'821	1'847	1'873
42 Ambulante Krankenpflege	1'056	1'081	1'087	1'092	1'097
43 Gesundheitsprävention	11	12	13	13	13
5 Soziale Sicherheit	21'842	22'414	22'557	22'694	22'832
51 Krankheit und Unfall	2'969	3'006	3'021	3'037	3'053
52 Invaldität	10	10	10	10	10
53 Alter und Hinterlassene	493	531	537	544	551
54 Familie und Jugend	2'512	2'634	2'663	2'678	2'693
55 Arbeitslosigkeit	644	665	671	679	687
57 Sozialhilfe und Asylwesen	15'199	15'553	15'639	15'731	15'823
59 Soziale Wohlfahrt, übrige	15	15	15	15	15
6 Verkehr	11'553	12'092	12'632	12'999	13'086
61 Strassenverkehr	6'050	6'571	7'050	7'355	7'414 5-7)
62 Öffentlicher Verkehr	5'210	5'251	5'311	5'372	5'398
63 Verkehr, übrige	293	270	271	273	275
7 Umweltschutz und Raumordnung	7'367	7'705	12'526	7'655	7'706
72 Abwasserbeseitigung	3'365	3'169	3'167	3'245	3'293
73 Abfallwirtschaft	1'386	1'387	1'394	1'401	1'408
74 Verbauungen	163	210	218	239	214
75 Arten und Landschaftsschutz	281	350	352	354	356
76 Bekämpfung von Umweltverschmutzung	362	409	395	398	402
77 Übriger Umweltschutz	951	1'175	986	992	999
79 Raumordnung	859	1'006	6'015	1'024	1'034 8)
8 Volkswirtschaft	1'142	1'210	1'243	1'252	1'261
81 Landwirtschaft	109	122	123	124	125
82 Forstwirtschaft	120	104	104	105	105
83 Jagd und Fischerei	11	11	11	11	11
84 Tourismus, Marketing	586	825	855	862	869
30 Personalaufwand	0	240	243	247	250
85 Industrie, Gewerbe, Handel	316	149	150	150	151
9 Finanzen und Steuern	5'922	5'687	6'069	6'788	7'184
91 Steuern	2'044	2'052	2'062	2'072	2'083
93 Finanz- und Lastenausgleich	1'860	1'690	1'698	1'707	1'715
95 Ertragsanteile, übrige	435	463	465	468	470
96 Vermögens- und Schuldenverwaltung	1'083	982	1'343	2'041	2'415
99 Nicht aufgeteilte Posten	500	500	500	500	500
Total Aufwand	79'547	81'659	88'238	85'391	88'329

	Budget	Budget	Plan	Plan	Plan
5 AUFWAND - FUNKTIONALE GLIEDERUNG	2017	2018	2019	2020	2021
33 Abschreibungen Verwaltungsverm. Abschreibungen und Erlasse	2'510 0	3'016 0	3'746 0	4'037 0	6'733 0
35 Einlage in Spezialfinanzierung	1'935	2'123	1'672	1'684	1'212
36 Transferaufwand/Abschr. Inv.beiträge	1'636	1'540	1'878	2'249	1'752
39 Interne Verrechnungen	10'723	10'763	10'997	11'112	11'195
Total Ausgaben	62'744	64'217	69'944	66'309	67'437

Bemerkungen zu den Planzahlen

- 1) ab 2021 Betrieb neues Stadthaus TCHF -155 p.a. zuzüglich Kapitalkosten
- 2) ab 2020 Betrieb Kulturzentrum Schiesser TCHF 150 p.a. zuzüglich Kapitalkosten
- 3) ab 2021 Beitrag an Betrieb Familien- und Freizeitbad Egelsee TCHF 300 p.a. zuzüglich Kapitalkosten
- 4) ab 2021 Betrieb Festwiese TCHF 25 p.a. zuzüglich Kapitalkosten
- 5) ab 2019 Parkhaus (P+R) Hafenbahnhof, spezialfinanziert
- 6) ab 2021 Betrieb Parkhaus Festwiese TCHF 63 p.a. zuzüglich Kapitalkosten, spezialfinanziert
- 7) ab 2024 Parkhaus Hörnli/Seezelg, spezialfinanziert
- 8) 2019 mögliche Entschädigung Schlosswiese TCHF 5'000

	Budget	Budget	Plan	Plan	Plan
6 ERTRAG - FUNKTIONALE GLIEDERUNG	2017	2018	2019	2020	2021
0 Allgemeine Verwaltung	9'960	9'747	9'796	9'845	9'894
01 Legislative und Exekutive	64	57	57	57	58
02 Allgemeine Dienste	9'896	9'691	9'739	9'788	9'837
1 Öffentliche Ordnung und Sicherheit	4'319	4'693	4'798	4'641	4'710
11 Öffentliche Sicherheit	723	823	827	831	835
14 Allgemeines Rechtswesen	662	929	933	938	943
15 Feuerwehr	2'149	2'337	2'431	2'262	2'320
16 Verteidigung	786	604	607	610	613
3 Kultur, Sport und Freizeit	1'818	2'007	2'017	2'027	2'037
32 Kultur (allgemein)	256	391	393	395	397
34 Sport und Freizeit	1'562	1'616	1'624	1'632	1'640
4 Gesundheit	107	4	4	4	4
42 Ambulante Krankenpflege	103	0	0	0	0
43 Gesundheitsprävention	4	4	4	4	4
5 Soziale Sicherheit	9'012	10'737	10'791	10'845	10'899
51 Krankheit und Unfall	452	438	440	442	445
53 Alter und Hinterlassene	41	41	41	41	42
54 Familie und Jugend	551	531	533	536	539
55 Arbeitslosigkeit	262	351	352	354	356
57 Sozialhilfe und Asylwesen	7'707	9'377	9'424	9'471	9'518
6 Verkehr	6'193	6'950	7'025	7'060	7'130
61 Strassenverkehr	4'386	5'015	5'080	5'105	5'166 1-3)
62 Öffentlicher Verkehr	1'799	1'929	1'938	1'948	1'958
63 Verkehr, übrige	8	7	7	7	7
7 Umweltschutz und Raumordnung	5'027	4'812	4'818	4'904	4'959
72 Abwasserbeseitigung	3'239	3'016	3'013	3'090	3'136
73 Abfallwirtschaft	1'382	1'383	1'390	1'397	1'404
74 Verbauungen	5	8	8	8	8
75 Arten und Landschaftsschutz	85	80	80	81	81
76 Bekämpfung von Umweltverschmutzung	144	175	176	177	178
77 Arten und Landschaftsschutz	132	132	133	133	134
79 Raumordnung	40	18	18	18	18
8 Volkswirtschaft	39	39	39	39	39
81 Landwirtschaft	9	9	9	9	9
82 Forstwirtschaft	14	14	14	14	14
83 Jagd und Fischerei	4	4	4	4	4
84 Tourismus, Marketing	8	8	8	8	8
9 Finanzen und Steuern	42'097	44'038	45'444	46'831	48'515
91 Steuern	35'762	37'553	38'754	40'055	41'456 4)
93 Finanz- und Lastenausgleich	1'700	1'550	1'558	1'566	1'573
95 Ertragsanteile, übrige	3'000	3'070	3'085	3'101	3'116
96 Vermögens- und Schuldenverwaltung	1'127	1'354	1'536	1'598	1'628 1-3)
97 Rückverteilungen	9	11	11	11	11
99 Nicht aufgeteilte Posten	500	500	500	500	730 5)
Total Ertrag	78'572	83'028	84'732	86'196	88'189

	Budget	Budget	Plan	Plan	Plan
6 ERTRAG - FUNKTIONALE GLIEDERUNG	2017	2018	2019	2020	2021
45 Entn. aus Spez.finanzierungen	683	705	764	640	711
46 Auflösung passivierter Investitionsbeiträge	216	232	242	252	262
489 Entnahme aus Vorfinanzierungen des EK	0	0	0	0	230
49 Interne Verrechnungen	10'723	10'763	10'997	11'112	11'195
Total Einnahmen	66'950	71'328	72'730	74'193	75'792

Bemerkungen zu den Planzahlen

- 1) ab 2019 Parkhaus (P+R) Hafengebäude, spezialfinanziert
- 2) ab 2021 Betrieb Parkhaus Festwiese TCHF 35 p.a., spezialfinanziert
- 3) ab 2024 Parkhaus Hörnli/Seezelg, spezialfinanziert
- 4) Bevölkerungszuwachs jährlich 1.0%
- 5) Auflösung Vorfinanzierungen: ab 2021 neues Stadthaus TCHF 230 p.a. bzw. ab 2024 Fussgängerquerung Hafengebäude TCHF 10 p.a.

	Plan	Plan	Plan	Plan	Plan
7 INVESTITIONSPLANUNG	2017	2018	2019	2020	2021
0 Allgemeine Verwaltung	432	1'380	5'170	18'500	7'900
0225 Informatik		180			
0290 Liegenschaften des Verwaltungsvermögens	432	1'200	5'170	18'500	7'900
1 Öffentliche Ordnung und Sicherheit	150	122	35	202	572
1500 Feuerwehr	150	122	35	202	572
3 Kultur, Sport und Freizeit	3'023	5'622	24'139	11'750	6'600
3110 Kreuzlinger Museen	350	200	600		
3290 Kultur (allgemein)			8'590	1'500	
3293 Begegnungszentrum "Trösch"	130	20			
3410 Sport (allgemein)	669	1'370	2'150	350	
3411 Schwimmbad Hörnli	456				
3412 Bodensee-Arena	582	432	1'701		
3414 Familien- und Freizeitbad Egelsee		3'000	10'000	8'000	4'800
3421 Parkanlagen, Wanderwege			298	1'500	1'800
3424 Camping Fischerhaus	836	600	800	400	
4 Gesundheit	3'000	0	0	0	0
4120 Kranken-, Alters- und Pflegeheime	3'000				
5 Soziale Sicherheit	0	0	500	0	0
5451 Kinderkrippen und Kinderhorte			500		
6 Verkehr	4'896	7'429	32'811	14'958	2'915
6130 Kantonsstrassen	325	300	5'515	1'500	510
6150 Gemeindestrassen	3'905	3'457	13'162	8'730	305
6151..54 Parkplatzbewirtschaftung	386	3'242	12'444	4'828	1'800
6190 Werkhof	230	250	290	230	250
6230 Agglomerationsverkehr	50	180	1'400	-330	50
7 Umweltschutz und Raumordnung	704	5'906	1'229	2'401	-689
7200 Abwasserbeseitigung (allgemein)		250			
7201 Abwasserbeseitigung (Gemeindebetrieb)	345	425	1'395	1'350	540
7301 Abfallwirtschaft (Gemeindebetrieb)	105	1'381	127	5	55
7410 Gewässerverbauungen	260	2'100	383	1'046	-1'284
7500 Arten- und Landschaftsschutz		850			
7690 Übrige Bekämpfung von Umweltverschmutzung	-36	900	-676		
7710 Friedhof und Bestattung	30				
8 Volkswirtschaft	0	0	200	0	0
8400 Tourismus, Marketing			200		
Total Netto-Investitionen	12'205	20'459	64'084	47'811	17'298

		Budget	Plan	Plan	Plan	Plan
7	ABSCHREIBUNGSPLANUNG	2017	2018	2019	2020	2021
0	Allgemeine Verwaltung	435	505	510	510	1'612
0225	Informatik		60	60	60	
0290	Liegenschaften des Verwaltungsvermögens	435	445	450	450	1'612
1	Öffentliche Ordnung und Sicherheit	226	221	298	110	149
1500	Feuerwehr	214	210	287	99	138
1620	Zivilschutz (allgemein)	11	11	11	11	11
3	Kultur, Sport und Freizeit	1'087	1'093	1'407	1'925	2'555
3110	Kreuzlinger Museen/Inv.beiträge	26	32	50	50	50
3290	Kultur (allgemein)				303	303
3291	Dreispietz Sport- und Kulturzentrum	178	178	178	178	178
3293	Begegnungszentrum "Trösch"		30	94		
3410	Sport (allgemein)	243	166	317	326	326
3410	Sport (allgemein)/Inv.beiträge	7	28	28	28	28
3411	Schwimmbad Hörnli/Inv.beiträge	392	392	392	682	242
3412	Bodensee-Arena/Inv.beiträge	117	123	175	175	175
3413	Bootshafen Seegarten	15	15	15	15	15
3414	Familien- und Freizeitbad Egelsee					988
3421	Parkanlagen, Wanderwege	18	19	26	26	109
3422	Übrige Freizeitgestaltung, Spielplätze	18	17	17	17	17
3423	Schrebergärten	5	5	5	5	5
3424	Camping Fischerhaus	70	90	112	122	122
4	Gesundheit	90	90	90	90	90
4120	Kranken-, Alters und Pflegeheime/Inv.beiträge	90	90	90	90	90
5	Soziale Sicherheit	0	0	15	15	15
5451	Kinderkrippen und Kinderhorte			15	15	15
6	Verkehr	1'428	1'596	2'458	2'704	3'124
6130	Kantonsstrassen/Inv.beiträge	439	432	657	692	611
6150	Gemeindestrassen	540	671	892	1'170	1'232
6151..54	Parkplatzbewirtschaftung	84	119	436	369	792
6190	Werkhof	207	175	241	206	223
6210	Bahninfrastruktur	35	35	35	127	126
6230	Agglomerationsverkehr	56	97	131	73	74
6310	Schifffahrt	67	67	67	67	67
7	Umweltschutz und Raumordnung	881	1'051	835	922	931
7200	Abwasserbeseitigung (allgemein)		12	12	12	12
7201	Abwasserbeseitigung (Gemeindebetrieb)	142	200	141	162	170
7201	Abwasserbeseitigung (Gemeindebetrieb)/Inv.beiträge	566	444	487	532	557
7301	Abfallwirtschaft (Gemeindebetrieb)	34	37	40	41	42
7410	Gewässerverbauungen	36	73	81	101	76
7500	Arten- und Landschaftsschutz		26	26	26	26
7690	Übrige Bekämpfung von Umweltverschmutzung	50	24	7	7	7
7710	Friedhof und Bestattung	53	237	42	42	42
8	Volkswirtschaft	0	0	25	25	25
8400	Tourismus, Marketing			25	25	25
Total Abschreibungen brutto		4'146	4'555	5'639	6'301	8'500
Auflösung passivierte Investitionsbeiträge		-216	-232	-242	-252	-262
Total Abschreibungen netto		3'930	4'324	5'397	6'050	8'238

Investitionsprogramm 2017 - 2021

(Beträge in Tsd CHF)

Neue Projekte

zur Abdeckung Invest.
bis inkl. Plan 2017

Konto	INV-Nr.	Zuständig	Investitionsprojekt / Bezeichnung	Bereich	Priorität	Stand	Restkrd per 31.12.16	Kredit B2017 + GR + V	Budget 2018	Gesamtprojekt			Plan-Jahre					2022-2026	
										Brutto	Beitrag	Netto	2017	2018	2019	2020	2021		Total
0225			Informatik				0	0	180	180	0	180	0	180	0	0	0	180	0
0225.5060.00	Offen	FA	Ablösung zentraler Datenspeicher	0225	2	D			180	180		180		180				180	
0290			Liegenschaften des Verwaltungsvermögens				11	32'832	370	33'202	0	33'202	432	1'200	5'170	18'500	7'900	33'202	0
0290.5040.00	INV00001	GL	Hauptstrasse 74, Verbesserung Raumsituation SD *4)	0290	1	A	5		--	0		0						0	
0290.5040.00	INV00002	GL	Energetische Sanierung Jugendherberge *4)	0290	1	A	6		--	0		0						0	
0290.5040.00	INV00045	GL	Sanierung WC-Anlagen Seeburg *4)	0290	1	A		142	--	142		142	142					142	
0290.5040.00	INV00046	GL	Promenadenstr. 41, Sanierung Fassade + 1. OG *4)	0290	1	A		290	--	290		290	290					290	
0290.5040.00	INV00064	BV	Stadthaus, Realisierung Gebäude	0290	1	B		30'400	--	30'400		30'400		1'000	5'000	18'000	6'400	30'400	
0290.5040.00	Offen	GL	Sanierung sanitäre Anlagen Seegartenscheune	0290	2	C			370	370		370		200	170			370	
0290.5060.00	INV00066	BV	Stadthaus, Realisierung Ausstattung	0290	1	B		2'000	--	2'000		2'000				500	1'500	2'000	
1500			Feuerwehr				210	120	1	1'931	850	1'081	150	122	35	202	572	1'081	0
1500.5040.00	INV00072	OD	Sanierung Schlauchwaschanlage und Elektroinstallationen	1500	1	A	92		--	90		90	15	40	35			90	
1500.5060.00	INV00003	OD	Diverse Fahrzeuge, Ersatz #4, #16	1500	1	A	81		1	164	82	82		82				82	
1500.5060.00	INV00047	OD	Ersatz Atemschutzfahrzeug AS	1500	2	A		120	--	220	110	110	110					110	
1500.5060.00	INV00073	OD	Ersatz Universallöschfahrzeug durch Materialtransporter	1500	1	A	37		--	25		25	25					25	
1500.5060.00	Offen	OD	Ersatz Autodrehleiter	1500	2	C			--	1'144	572	572					572	572	
1500.5090.00	Offen	OD	Ersatz Brandschutzbekleidung	1500	2	C			--	288	86	202				202		202	
3110			Kreuzlinger Museen				350	0	0	1'150	0	1'150	350	200	600	0	0	1'150	0
3110.5660.00	INV00074	GL	Sanierung Fassade Villa Rosenegg, Baukostenbeitrag *4)	3110	1	A	350		--	350		350	350					350	
3110.5660.00	Offen	GL	Sanierung Seemuseum, Baukostenbeitrag *3)	3110	2	C			(800)	800		800		200	600			800	
3290			Kultur (allgemein)				0	0	0	10'090	0	10'090	0	0	8'590	1'500	0	10'090	0
3290.5040.00	Offen	GL	Kulturzentrum Schiesser, Ausbau zum Kulturzentrum *1)	3290	2	D			--	3'900		3'900			2'400	1'500		3'900	
3290.5040.00	Offen	FA	Kulturzentrum Schiesser, Überführung FV => VV *1)	3290	2	D			--	6'190		6'190			6'190			6'190	
3293			Begegnungszentrum "Trösch"				0	150	0	150	0	150	130	20	0	0	0	150	0
3293.5060.00	INV00063	GL	Das Trösch - Inventar und Mobiliar	3293	1	A		150	--	150		150	130	20				150	
3410			Sport (allgemein)				9	780	450	14'978	289	14'689	669	1'370	2'150	350	0	4'539	10'150
3410.5030.00	INV00004	GL	Sportplatz Klein Venedig, Sanierung	3410	2	D			--	500		500			150	350		500	
3410.5030.00	INV00005	GL	Sportplätze Döbeli, Sanierung	3410	2	D			450	600		600		450				450	150
3410.5030.00	Offen	GL	Kunstrasenplatz Sportplatz Döbeli *1)	3410	2	D			(2'500)	2'500		2'500		500	2'000			2'500	
3410.5030.00	Offen	GL	Verlegung Fussballplätze (Klein Venedig > Seezelg)	3410	3	D			--	10'000		10'000						0	10'000
3410.5040.00	INV00048	GL	Sportplatz Klein Venedig, Bau Provisorium Garderoben	3410	1	A		400	--	400		400	300	100				400	
3410.5290.00	INV00006	GL	Sportanlagen, Planung	3410	1	A	9	91	--	100		100	80	20				100	

Investitionsprogramm 2017 - 2021

(Beträge in Tsd CHF)

Neue Projekte

zur Abdeckung Invest.
bis inkl. Plan 2017

Konto	INV-Nr.	Zuständig	Investitionsprojekt / Bezeichnung	Bereich	Priorität	Stand	Restkrd per 31.12.16	Kredit B2017 + GR + V	Budget 2018	Gesamtprojekt			Plan-Jahre						
										Brutto	Beitrag	Netto	2017	2018	2019	2020	2021	Total	2022-2026
3410.5620.00	INV00049	GL	Bürgerfeld, Beitrag Sanierung Laufbahn	*4) 3410	1	A		289	--	578	289	289	289					289	
3410.5660.00	Offen	GL	Sportfischer (Heinrichhalle), Baukostenbeitrag	*3) 3410	2	C			(300)	300		300		300				300	
3411			Schwimmbad Hörnli				456	0	0	956	0	956	456	0	0	0	0	456	500
3411.5660.00	INV00065	GL	Schwimmbad Hörnli, Umbau Kiosk	*4) 3411	1	A	456		--	456		456	456					456	
3411.5660.00	Offen	GL	Schwimmbad Hörnli, Ersatz Heizung Schwimmbecken	3411	2	D			--	500		500						0	500
3412			Bodensee-Arena				0	859	432	2'715	0	2'715	582	432	1'701	0	0	2'715	0
3412.5640.00	INV00007	GL	Bodensee-Arena, Beitrag Erneuerung Infrastruktur	3412	2	C		286	432	1'069		1'069	286	432	351			1'069	
3412.5640.00	INV00050	GL	Bodensee-Arena, Beitrag Ersatz Bandensystem	*4) 3412	1	A		573	--	296		296	296					296	
3412.5640.00	Offen	GL	Bodensee-Arena, Beitrag Erweiterung Infrastruktur	*1) 3412	2	D			--	1'350		1'350			1'350			1'350	
3414			Familien- und Freizeitbad Egelsee				0	0	0	35'500	9'700	25'800	0	3'000	10'000	8'000	4'800	25'800	0
3414.5040.00	Offen	GL	Erweiterung Familien- und Freizeitbad Egelsee, Geb	*1) 3414	2	D			(20'025)	26'625	6'600	20'025	2'000	8'000	7'000	3'025	20'025		
3414.5040.00	Offen	GL	Erweiterung Familien- und Freizeitbad Egelsee, Tech	*1) 3414	2	D			(5'775)	8'875	3'100	5'775	1'000	2'000	1'000	1'775	5'775		
3421			Parkanlagen, Wanderwege				198	3'300	0	18'598	0	18'598	0	0	298	1'500	1'800	3'598	15'000
3421.5000.00	INV00067	BV	Festwiese, Gestaltung Park	3421	1	B		3'300	--	3'300		3'300			1'500	1'800	3'300		
3421.5020.00	Offen	BV	Aufwertung Freiraum Klein Venedig	*1) 3421	3	D			--	15'000		15'000					0	15'000	
3421.5030.00	INV00008	BV	Parkanlagen Zentrum	3421	1	B	198		--	298		298			298		298		
3424			Camping Fischerhaus				136	800	900	2'636	0	2'636	836	600	800	400	0	2'636	0
3424.5030.00	INV00051	GL	Neuausrichtung Campingplatz - Etappe 1	3424	1	A		800	--	800		800	700	100			800		
3424.5030.00	INV00069	GL	Sanierung Stellplätze wg. Bachsanierung	*4) 3424	1	A	136		--	136		136	136				136		
3424.5030.00	Offen	GL	Neuausrichtung Campingplatz - Etappen 3-4	3424	2	C			--	800		800			400	400	800		
3424.5040.00	Offen	GL	Neubau Sanitärgebäude	3424	2	C			900	900		900		500	400		900		
4120			Kranken-, Alters- und Pflegeheime				0	3'000	0	3'000	0	3'000	3'000	0	0	0	0	3'000	0
4120.5660.00	INV00009	SD	Alterszentrum, Baukostenbeitrag	4120	1	A		3'000	--	3'000		3'000	3'000				3'000		
5451			Kinderkrippen und Kinderhorte				0	0	0	500	0	500	0	0	500	0	0	500	0
5451.5660.00	Offen	GL	Sanierung Liegenschaft VKK, Baukostenbeitrag	5451	2	D			--	500		500			500		500		
6130			Kantonsstrassen				1'157	810	201	18'165	2'345	15'820	325	300	5'515	1'500	510	8'150	7'670
6130.5610.10			Strassengestaltungen & Sanierungen																
6130.5610.10	INV00010	BV	Sanierung Romanshornerstrasse (Blauhaus-Ziilkreisel)	6130	2	B	568		--	3'300	440	2'860			2'860		2'860		
6130.5610.10	INV00052	BV	Strassensanierungen (Kantonsstrassen)	6130	2	A	114	310	201	2'325		2'325	325	300	300	350	350	1'625	700
6130.5610.10	INV00053	BV	Busbevorzugung Verkehrsknoten	6130	2	B		500	--	750	270	480			320		160	480	
6130.5610.10	Offen	BV	Ausbau Paulistrasse	*4) 6130	3	D			--			0					0		
6130.5610.10	Offen	BV	Busspuren, 2. Etappe	6130	2	C			--	975	260	715			90		90		625

Investitionsprogramm 2017 - 2021

(Beträge in Tsd CHF)

Neue Projekte

zur Abdeckung Invest.
bis inkl. Plan 2017

Konto	INV-Nr.	Zuständig	Investitionsprojekt / Bezeichnung	Bereich	Priorität	Stand	Restkrd per 31.12.16	Kredit B2017 + GR + V	Budget 2018	Gesamtprojekt			Plan-Jahre					2022-2026	
										Brutto	Beitrag	Netto	2017	2018	2019	2020	2021		Total
6130.5610.10	Offen	BV	Busspur Romanshornerstr. (Ziilkreisel - Bärenkreisel Bottigl	6130	2	C			--	440	90	350				350		350	
6130.5610.10	Offen	BV	Fussgängerunterführung Hafenbahnhof	*1) 6130	3	D			--	2'500	735	1'765						0	1'765
6130.5610.10	Offen	BV	Fussgängerüberführung Hafenstrasse	6130	3	D			--	1'100	320	780						0	780
6130.5610.10	Offen	BV	Netzüberlastungsschutz (Dosierstellen)	6130	3	D			--	425	125	300						0	300
6130.5610.10	Offen	BV	Spange Bättershausen	*1) 6130	2	D			--	3'500		3'500						0	3'500
6130.5610.10	Offen	BV	Umbau Seetalstr. (Bleichestr. - Romanshornerstr.)	6130	2	C			--	1'000	105	895			895			895	
6130.5610.02			Fussgänger & Radwege															0	
6130.5610.03			Kreisel															0	
6130.5610.30	Offen	BV	Kreisel innerstädtisch	6130	2	C			--	1'200		1'200			400	800		1'200	
6130.5610.04			Lärmschutz																
6130.5610.40	INV00011	BV	Hafen-/Seetalstr., Lärmsanierung 4	6130	1	B	475		--	650		650			650			650	
6150			Gemeindestrassen				7'071	1'060	2'472	66'235	7'036	59'199	3'905	3'457	13'162	8'730	305	29'559	29'640
6150.5010.00			Strassen / Verkehrswege																
6150.5010.00	INV00012	BV	Verkehrsberuhigungen	6150	2	A	138		--	500		500	50	50	50	50	50	250	250
6150.5010.00	INV00013	BV	Strassensanierungen (Gemeindestrassen)	6150	2	A	605	111	884	7'200		7'200	900	700	700	700	700	3'700	3'500
6150.5010.00	INV00014	BV	Sanierung Hauptstrasse Nord	*1) 6150	2	C	123		--	3'900	1'080	2'820			3'720	-900		2'820	
6150.5010.00	INV00015	BV	Zentrum, Gestaltung	6150	2	A	143		--	500		500	50	50	50	50	50	250	250
6150.5010.00	INV00016	BV	Sanierung Löwenstrasse	*1) 6150	2	D	240		--	5'500	843	4'657			2'397	2'260		4'657	
6150.5010.00	INV00054	BV	Lärmsanierungsprojekt	6150	1	A	15	420	40	550	75	475	350	125				475	
6150.5010.00	INV00075	BV	Umgestaltung Alpstrasse	6150	1	B	746		--	745		745			745			745	
6150.5010.00	Offen	BV	Berneggstrasse Verlegung	6150	2	C			--	650	230	420			650	-230		420	
6150.5010.00	Offen	BV	Pestalozzistr., Gestaltung	*4) 6150	2	D			--	0		0						0	
6150.5010.00	Offen	BV	Sanierung Hauptstrasse Süd	*1) 6150	3	D			--	2'500	750	1'750						0	1'750
6150.5010.00	Offen	BV	Seeblickstr. West	6150	2	D			--	800		800			800			800	
6150.5010.00	Offen	BV	Umgestaltung Bleichestrasse	6150	3	D			--	700		700				700		700	
6150.5010.00	Offen	BV	Umgestaltung Verkehrsführung Schwimmbad Hörnli	6150	2	C			750	750		750		750				750	
6150.5010.10			Fussgänger & Radwege																
6150.5010.10	INV00017	BV	Fussgänger- und Radwege	6150	2	A	417		483	3'450		3'450	400	500	450	400	500	2'250	1'200
6150.5010.10	INV00018	BV	Sanierung Fusssteg Viadukt Jakobshöhe	6150	1	A	844		--	840		840		840				840	
6150.5010.10	Offen	BV	Fussgängersteg Zentrum/See/Zentrum	*1) 6150	3	D			--	4'500	1'300	3'200				4'500	-1'300	3'200	
6150.5010.10	Offen	BV	Fuss- und Radwegquerung Seezelg	*1) 6150	3	D			--	3'000		3'000						0	3'000
6150.5010.10	Offen	BV	Fuss- und Radweg Paradies-Döbeli	6150	3	D			--	340	115	225					225	225	
6150.5010.10	Offen	BV	Langsamverkehr (LV) - Verbindung Chalchthore	*1) 6150	3	D			--	2'000	500	1'500						0	1'500
6150.5010.10	Offen	BV	Radwegführung Promenadenstrasse	6150	2	C			--	800	140	660			800	-140		660	
6150.5010.10	Offen	BV	Radwegverbindung Tägerwilen-Lengwil	6150	2	D			50	1'200	350	850		50	450	550	-200	850	
6150.5010.10	Offen	BV	Trottoir Käsbachstrasse	6150	3	D			--	300		300						0	300
6150.5010.10	Offen	BV	Unterführung Bahnhof Bernrain	*1) 6150	3	D			--	3'000		3'000						0	3'000

Investitionsprogramm 2017 - 2021

(Beträge in Tsd CHF)

Neue Projekte

zur Abdeckung Invest.
bis inkl. Plan 2017

Konto	INV-Nr.	Zuständig	Investitionsprojekt / Bezeichnung	Bereich	Priorität	Stand	Restkrd per 31.12.16	Kredit B2017 + GR + V	Budget 2018	Gesamtprojekt			Plan-Jahre					2022-2026	
										Brutto	Beitrag	Netto	2017	2018	2019	2020	2021		Total
6150.5010.30			Quartierschliessungen																
6150.5010.30	INV00019	BV	Quartierschliessungen	6150	2	A	1'038		--	3'400	1'288	2'112	975	-488	1'165	290	30	1'972	140
6150.5010.30	INV00020	BV	Ausbau Werftstrasse	6150	2	B	519		--	980		980			980			980	
6150.5010.40			Deckbeläge																
6150.5010.40	INV00021	BV	Deckbeläge, Restanzen & Reparaturen	6150	2	A	156	229	115	2'500		2'500	250	250	250	250	250	1'250	1'250
6150.5010.40	INV00022	BV	Instandsetzung Sonnenwiesenstrasse	6150	1	A	639		--	1'050		1'050	250		800			1'050	
6150.5010.40	INV00076	BV	Instandsetzung Rebenstrasse	6150	1	B	250		--	250		250				250		250	
6150.5010.50			Diverse / Volksabstimmungen																
6150.5010.50	INV00023	BV	Hauptstr. Helvetiaplatz/Löwenplatz	6150	1	A	815		--	0		0						0	
6150.5010.50	INV00024	BV	Paulistr., Verlängerung	6150	1	A	383		--	380	265	115	380	-265				115	0
6150.5010.50	INV00055	BV	Brücke Schwimmbadstrasse	6150	2	B		300	150	450	100	350	300	150	-100			350	
6150.5010.50	Offen	BV	Bahnunterführung Promenadenstrasse	*1) 6150	2	D			--	13'500		13'500						0	13'500
6152			Parkplatzbewirtschaftung mit MWST				1'026	748	0	2'548	48	2'500	386	842	444	828	0	2'500	0
6152.5030.00	INV00025	BV	Umgestaltung PP Hafenaerial	6152	1	B	430		--	570		570	340		230			570	
6152.5030.00	INV00026	BV	Umgestaltung PP Hörnli	6152	1	B	211	298	--	414		414		414				414	
6152.5030.00	INV00056	BV	Parkplatz Yacht-Club	6152	1	D		135	--	124		124			124			124	
6152.5030.00	Offen	BV	Parkleitsystem	*3) 6152	2	D			--	828		828				828		828	
6152.5030.00	Offen	BV	Prov. Kiesparkplatz Hafenbahnhof	6152	2	C			--	138		138			138			138	
6152.5040.00	INV00057	BV	Veloabstellanlagen	6152	1	B		315	--	290	48	242		290	-48			242	
6152.5090.00	INV00027	OD	Parkuhren, -anzeigen	6152	1	A	185		--			0						0	
6152.5090.00	INV00078	OD	Schrankenanlage Parkplatz Hörnli	6152	1	A	200		--	184		184	46	138				184	
6154			Parkhäuser mit MWST				0	11'800	0	28'200	0	28'200	0	2'400	12'000	4'000	1'800	20'200	8'000
6154.5040.00	INV00068	BV	Parkhaus Festwiese	6154	1	B		11'800	--	11'800		11'800		2'000	4'000	4'000	1'800	11'800	
6154.5040.00	Offen	BV	Parkhaus (P+R) Hafenbahnhof, Realisierung	*1) 6154	2	D			--	8'000		8'000			8'000			8'000	
6154.5040.00	Offen	BV	Parkhaus Hörnli/Seezelg	*1) 6154	3	D			--	8'000		8'000						0	8'000
6154.5290.00	Offen	BV	Parkhaus (P+R) Hafenbahnhof, Planung	*3) 6154	2	D			(400)	400		400		400				400	
6190			Werkhof				41	193	241	2'250	0	2'250	230	250	290	230	250	1'250	1'000
6190.5040.00	INV00028	BV	RAZ, Ausbau	6190	2	C	50		--	50		50			50			50	
6190.5040.00	INV00029	GL	Betriebsgebäude Werkhof, energetische Sanierung	*4) 6190	1	A	-55		--	0		0						0	
6190.5060.00	INV00030	BV	Maschinen und Fahrzeuge	6190	2	B	46	193	241	2'200		2'200	230	250	240	230	250	1'200	1'000
6230			Agglomerationsverkehr				383	0	0	1'730	380	1'350	50	180	1'400	-330	50	1'350	0
6230.5030.00	INV00031	OD	Bus Infrastruktur	6230	1	A	283		--	330		330	50	130	50	50	50	330	
6230.5030.00	Offen	BV	Bushof Bärenplatz, Realisierung	6230	2	C			--	1'300	380	920			1'300	-380		920	
6230.5290.00	INV00032	BV	Bushof Bärenplatz, Planung	6230	2	B	100		--	100		100		50	50			100	

Investitionsprogramm 2017 - 2021

(Beträge in Tsd CHF)

Neue Projekte

zur Abdeckung Invest.
bis inkl. Plan 2017

Konto	INV-Nr.	Zuständig	Investitionsprojekt / Bezeichnung	Bereich	Priorität	Stand	Restkrd per 31.12.16	Kredit B2017 + GR + V	Budget 2018	Gesamtprojekt			Plan-Jahre					2022-2026	
										Brutto	Beitrag	Netto	2017	2018	2019	2020	2021		Total
7200			Abwasserbeseitigung (allgemein)				0	0	250	250	0	250	0	250	0	0	0	250	0
7200.5040.00	Offen	BV	WC Helvetiaplatz	7200	2	C			250	250		250						250	
7201			Abwasserbeseitigung (Gemeindebetrieb)				2'932	881	240	8'710	2'690	6'020	345	425	1'395	1'350	540	4'055	1'965
7201.5030.10	INV00035	BV	Sanierung Kanäle	7201	2	A	628		--	2'500		2'500	50	50	300	300	300	1'000	1'500
7201.5030.20			Quartierschliessungen																
7201.5030.20	INV00036	BV	Kanäle Quartierschliessungen	7201	2	A	1'084		--	2'280	690	1'590	225	-225	775	710	140	1'625	-35
7201.5030.20	INV00037	BV	Promenadenstrasse (Ersatz Vakuumanlage)	7201	2	B	260		440	700		700		700				700	
7201.5620.00	INV00058	BV	Erweiterung ARA Münsterlingen	*4) 7201	1	B	600	520	--			0						0	
7201.5680.00	INV00038	BV	Kläranlage Konstanz	7201	1	A	360	361	--	3'230		3'230	270	100	520	540	300	1'730	1'500
7201.6350.00	INV00039	BV	Anschlussgebühren	7201	2	A			-200		2'000	-2'000	-200	-200	-200	-200	-200	-1'000	-1'000
7301			Abfallwirtschaft (Gemeindebetrieb)				744	548	224	3'035	1'002	2'033	105	1'381	127	5	55	1'673	360
7301.5030.00	INV00040	BV	ehemalige Deponien, Untersuchungen	7301	1	A	150	18	--	355	132	223	105	33	-5	15	15	163	60
7301.5030.00	INV00041	BV	ehemalige Deponien, Sanierungen	7301	1	A	594	530	224	2'680	870	1'810		1'348	132	-10	40	1'510	300
7410			Gewässerverbauungen				1'479	0	881	7'793	4'916	2'877	260	2'100	383	1'046	-1'284	2'505	372
7410.5020.00	INV00033	BV	Umsetzung Gewässerentwicklungskonzept GEK	7410	1	A	485		695	3'680	2'328	1'352	130	1'050	-170	750	-648	1'112	240
7410.5020.00	INV00034	BV	Schutz vor Naturgefahren	7410	1	A	994		186	4'113	2'588	1'525	130	1'050	553	296	-636	1'393	132
7500			Arten- und Landschaftsschutz				0	0	850	850	0	850	0	850	0	0	0	850	0
7500.5040.00	Offen	GL	Neubau Vogelstation Sägenösch	7500	2	C			850	850		850		850				850	
7690			Übrige Bekämpfung von Umweltverschmutzung				-36	50	900	950	762	188	-36	900	-676	0	0	188	0
7690.5030.00	INV00059	BV	Fohrenhölzli, Sanierung Kugelfang 300m	7690	1	C		50	900	950	676	274	50	900	-676			274	
7690.5030.00	INV00060	BV	Fohrenhölzli, Sanierung Kugelfang Pistolen-50m	7690	1	A	-36		--	0	86	-86	-86					-86	
7710			Friedhof und Bestattung				63	0	0	30	0	30	30	0	0	0	0	30	0
7710.5030.00	INV00062	KA	Zentralfriedhof, Erstellung Grabkammern	*4) 7710	1	A	63		--	30		30	30					30	
8400			Tourismus, Marketing				0	0	0	200	0	200	0	0	200	0	0	200	0
8400.5090.00	Offen	PR	LED-Infotafeln	*3) 8400	3	C			--	200		200			200			200	
9630			Liegenschaften des Finanzvermögens				217	600	1'620	-4'702	0	-4'702	767	2'970	-9'599	0	1'160	-4'702	0
9630.7000.00	INV00070	PR	Seefäld (Strabag-Areal), Parz.-Nr. 6321	9630	2	C			--	1'160		1'160					1'160	1'160	
9630.7040.00	INV00043	GL	Hafenstr. 8, Sanierung Fabrik Fenster & Dach	9630	1	A	217		--	217		217	167	50				217	
9630.7040.00	INV00061	GL	Hafenstr. 6, Sanierung Villa Fassade	*4) 9630	1	A		600	--	600		600	600					600	
9630.7040.00	Offen	GL	Bodanstrasse 7a, Sanierung Industrie-Teil Fassade	9630	1	A			750	750		750		750				750	

Investitionsprogramm 2017 - 2021

(Beträge in Tsd CHF)

Neue Projekte

zur Abdeckung Invest.
bis inkl. Plan 2017

Konto	INV-Nr.	Zuständig	Investitionsprojekt / Bezeichnung	Bereich	Priorität	Stand	Restkrd per 31.12.16	Kredit B2017 + GR + V	Budget 2018	Gesamtprojekt			Plan-Jahre					2022-2026	
										Brutto	Beitrag	Netto	2017	2018	2019	2020	2021		Total
9630.7040.00	Offen	GL	Einbau Lift Musikschule	9630	2	C			370	370		370					370		
9630.7040.00	Offen	GL	Hafenstr. 6, Sanierung Villa Dachgeschoss	9630	2	C			500	500		500					500		
9630.7040.00	Offen	GL	Sanierung und Ausbau Heinrichhalle	9630	2	C			(1'300)	1'300		1'300					1'300		
9639.8890.00	INV00044	FA	Devestitionen / Überführungen	9639	2	D			--	-9'599		-9'599			-9'599		-9'599		
Total über alle Projekte							16'448	58'531	10'212	261'830	30'018	231'812	12'972	23'429	54'485	47'811	18'458	157'155	74'657
<i>davon Verwaltungsvermögen</i>							<i>16'231</i>	<i>57'931</i>	<i>8'592</i>	<i>266'532</i>	<i>30'018</i>	<i>236'514</i>	<i>12'205</i>	<i>20'459</i>	<i>64'084</i>	<i>47'811</i>	<i>17'298</i>	<i>161'857</i>	<i>74'657</i>
<i>davon Finanzvermögen</i>							<i>217</i>	<i>600</i>	<i>1'620</i>	<i>-4'702</i>	<i>0</i>	<i>-4'702</i>	<i>767</i>	<i>2'970</i>	<i>-9'599</i>	<i>0</i>	<i>1'160</i>	<i>-4'702</i>	<i>0</i>
<i>davon Steuer-finanziert</i>							<i>10'056</i>	<i>44'434</i>	<i>8'866</i>	<i>209'613</i>	<i>20'512</i>	<i>189'101</i>	<i>11'726</i>	<i>16'159</i>	<i>40'101</i>	<i>40'380</i>	<i>16'775</i>	<i>125'141</i>	<i>63'960</i>
<i>davon Gebühren-finanziert</i>							<i>6'391</i>	<i>14'097</i>	<i>1'346</i>	<i>52'217</i>	<i>9'506</i>	<i>42'711</i>	<i>1'246</i>	<i>7'270</i>	<i>14'384</i>	<i>7'431</i>	<i>1'683</i>	<i>32'014</i>	<i>10'697</i>
Total über alle Projekte							16'448	58'531	10'212	261'830	30'018	231'812	12'972	23'429	54'485	47'811	18'458	157'155	74'657
			<i>Allgemeine Verwaltung</i>	0			11	32'832	550	33'382	0	33'382	432	1'380	5'170	18'500	7'900	33'382	0
			<i>Öffentliche Ordnung und Sicherheit</i>	1			210	120	1	1'931	850	1'081	150	122	35	202	572	1'081	0
			<i>Kultur, Sport und Freizeit</i>	3			1'149	5'889	1'782	86'773	9'989	76'784	3'023	5'622	24'139	11'750	6'600	51'134	25'650
			<i>Gesundheit</i>	4			0	3'000	0	3'000	0	3'000	3'000	0	0	0	0	3'000	0
			<i>Soziale Sicherheit</i>	5			0	0	0	500	0	500	0	0	500	0	0	500	0
			<i>Verkehr</i>	6			9'678	14'611	2'914	119'128	9'809	109'319	4'896	7'429	32'811	14'958	2'915	63'009	46'310
			<i>Umweltschutz und Raumordnung</i>	7			5'182	1'479	3'345	21'618	9'370	12'248	704	5'906	1'229	2'401	-689	9'551	2'697
			<i>Volkswirtschaft</i>	8			0	0	0	200	0	200	0	0	200	0	0	200	0
			<i>Finanzen und Steuern</i>	9			217	600	1'620	-4'702	0	-4'702	767	2'970	-9'599	0	1'160	-4'702	0
			Total über alle Projekte				16'448	58'531	10'212	261'830	30'018	231'812	12'972	23'429	54'485	47'811	18'458	157'155	74'657
			Informatik	0225			0	0	180	180	0	180	0	180	0	0	0	180	0
			Liegenschaften des Verwaltungsvermögens	0290			11	32'832	370	33'202	0	33'202	432	1'200	5'170	18'500	7'900	33'202	0
			Feuerwehr	1500			210	120	1	1'931	850	1'081	150	122	35	202	572	1'081	0
			Kreuzlinger Museen	3110			350	0	0	1'150	0	1'150	350	200	600	0	0	1'150	0
			Kultur (allgemein)	3290			0	0	0	10'090	0	10'090	0	0	8'590	1'500	0	10'090	0
			Begegnungszentrum "Trösch"	3293			0	150	0	150	0	150	130	20	0	0	0	150	0
			Sport (allgemein)	3410			9	780	450	14'978	289	14'689	669	1'370	2'150	350	0	4'539	10'150
			Schwimmbad Hörnli	3411			456	0	0	956	0	956	456	0	0	0	0	456	500
			Bodensee-Arena	3412			0	859	432	2'715	0	2'715	582	432	1'701	0	0	2'715	0
			Familien- und Freizeitbad Egelsee	3414			0	0	0	35'500	9'700	25'800	0	3'000	10'000	8'000	4'800	25'800	0
			Parkanlagen, Wanderwege	3421			198	3'300	0	18'598	0	18'598	0	0	298	1'500	1'800	3'598	15'000
			Campingplatz Fischerhaus	3424			136	800	900	2'636	0	2'636	836	600	800	400	0	2'636	0
			Kranken-, Alters- und Pflegeheime	4120			0	3'000	0	3'000	0	3'000	3'000	0	0	0	0	3'000	0
			Kinderkrippen und Kinderhorte	5451			0	0	0	500	0	500	0	0	500	0	0	500	0
			Kantonsstrassen	6130			1'157	810	201	18'165	2'345	15'820	325	300	5'515	1'500	510	8'150	7'670
			Gemeindestrassen	6150			7'071	1'060	2'472	66'235	7'036	59'199	3'905	3'457	13'162	8'730	305	29'559	29'640

Investitionsprogramm 2017 - 2021

(Beträge in Tsd CHF)

Neue Projekte

zur Abdeckung Invest.
bis inkl. Plan 2017

Konto	INV-Nr.	Zuständig	Investitionsprojekt / Bezeichnung	Bereich	Priorität	Stand	Restkrd per 31.12.16	Kredit B2017 + GR + V	Budget 2018	Gesamtprojekt			Plan-Jahre					2022-2026	
										Brutto	Beitrag	Netto	2017	2018	2019	2020	2021		Total
			Parkplatzbewirtschaftung mit MWST	6152			1'026	748	0	2'548	48	2'500	386	842	444	828	0	2'500	0
			Parkhäuser mit MWST	6154			0	11'800	0	28'200	0	28'200	0	2'400	12'000	4'000	1'800	20'200	8'000
			Werkhof	6190			41	193	241	2'250	0	2'250	230	250	290	230	250	1'250	1'000
			Agglomerationsverkehr	6230			383	0	0	1'730	380	1'350	50	180	1'400	-330	50	1'350	0
			Schiffahrt	6310			0	0	0	0	0	0	0	0	0	0	0	0	0
			Abwasserbeseitigung (allgemein)	7200			0	0	250	250	0	250	0	250	0	0	0	250	0
			Abwasserbeseitigung (Gemeindebetrieb)	7201			2'932	881	240	8'710	2'690	6'020	345	425	1'395	1'350	540	4'055	1'965
			Abfallwirtschaft (Gemeindebetrieb)	7301			744	548	224	3'035	1'002	2'033	105	1'381	127	5	55	1'673	360
			Gewässerverbauungen	7410			1'479	0	881	7'793	4'916	2'877	260	2'100	383	1'046	-1'284	2'505	372
			Arten- und Landschaftsschutz	7500			0	0	850	850	0	850	0	850	0	0	0	850	0
			Übrige Bekämpfung von Umweltverschmutzung	7690			-36	50	900	950	762	188	-36	900	-676	0	0	188	0
			Friedhof und Bestattung	7710			63	0	0	30	0	30	30	0	0	0	0	30	0
			Tourismus, Marketing	8400			0	0	0	200	0	200	0	0	200	0	0	200	0
			Liegenschaften des Finanzvermögens	9630			217	600	1'620	4'897	0	4'897	767	2'970	0	0	1'160	4'897	0
			Devestitionen	9639			0	0	0	-9'599	0	-9'599	0	0	-9'599	0	0	-9'599	0
							16'448	58'531	10'212	261'830	30'018	231'812	12'972	23'429	54'485	47'811	18'458	157'155	74'657
			<i>muss (Gesetz, Volksentscheid)</i>		1		10'218	56'482	2'796	77'757	7'439	70'318	9'021	11'060	11'493	25'891	10'621	68'086	2'232
			<i>soll</i>		2		6'229	2'049	7'416	130'508	18'734	111'774	3'951	12'369	42'792	16'720	8'912	84'744	27'030
			<i>kann</i>		3		0	0	0	53'565	3'845	49'720	0	0	200	5'200	-1'075	4'325	45'395
							16'448	58'531	10'212	261'830	30'018	231'812	12'972	23'429	54'485	47'811	18'458	157'155	74'657
			<i>in Ausführung</i>			A	11'632	8'434	3'379	50'841	10'803	40'038	11'766	6'698	5'755	4'541	1'291	30'051	9'987
			<i>bewilligte Kredite</i>			B	4'403	49'626	831	59'197	858	58'339	870	5'599	14'480	24'480	11'910	57'339	1'000
			<i>Kostenvoranschlag</i>			C	173	336	5'322	22'454	3'619	18'835	336	6'552	9'488	102	1'732	18'210	625
			<i>übrige Vorhaben</i>			D	240	135	680	129'338	14'738	114'600	0	4'580	24'762	18'688	3'525	51'555	63'045

- *1) Volksabstimmung
- *2) Zusammenfassung der entsprechenden Restkredite
- *3) Botschaft an Gemeinderat
- *4) wird per 31.12.2017 abgeschlossen

	Budget	Budget	Plan	Plan	Plan
9 EIGENKAPITAL	2017	2018	2019	2020	2021
BESTÄNDE PER 31.12. IN TCHF					
290 Spezialfinanzierungen *	31'629	33'038	33'939	34'975	35'467
290020 Abwasserbeseitigung	7'590	7'256	6'948	6'585	6'198
290030 Abfallwirtschaft	1'841	1'876	1'908	1'937	1'964
290070 Bedürfnisse Feuerwehr	5'790	5'459	5'045	4'809	4'526
290080 Bootshafen Seegarten	2'150	2'337	2'524	2'711	2'898
290090 Parkplatzbewirtschaftung	14'258	16'110	17'515	18'933	19'880
291 Fonds *	2'033	2'039	1'762	1'768	1'774
291000 Spielplätze	75	78	81	85	88
291001 Unterhalt ehem. Kantonsstrassen	862	863	582	582	583
291002 Unterstützungsfonds	326	326	327	327	328
291003 Kunstfonds	50	50	50	50	50
291004 Pensionsfonds	479	480	480	481	482
291005 Flügelfonds	17	17	17	17	17
291006 Mehrwertabschöpfungsfonds	16	16	16	16	16
291007 Natur- und Landschaftsfonds	208	208	209	209	209
291008 Spitexfonds	0	0	0	0	0
293 Vorfinanzierungen	8'700	8'700	8'700	8'700	8'470
293000 Neues Stadthaus	7'700	7'700	7'700	7'700	7'470
293001 Sport- und Spielanlagen	500	500	500	500	500
293002 Überführung Hafenstrasse	500	500	500	500	500
296 Neubewertungsreserve Finanzvermögen	19'844	19'844	19'844	15'875	11'906
296000 Neubewertungsreserve Finanzvermögen	19'844	19'844	19'844	15'875	11'906
<i>Hertrag aus Zusammenfassung:</i>					
3) Auflösung Neubewertungsreserve gemäss § 63 RRV Gemeinderechnungswesen: ab 2020 über 5 Jahre (20% p.a.) zu Gunsten freiem Eigenkapital					
GEBUNDENES EIGENKAPITAL	62'206	63'621	64'245	61'318	57'618
299 Bilanzüberschuss/-fehlbetrag	36'017	37'386	33'880	38'654	42'484
299000 Jahresergebnis	-975	1'369	-3'506	806	-140
299900 kumulierte Ergebnisse Vorjahre	36'992	36'017	37'386	37'849	42'623
FREIES EIGENKAPITAL	36'017	37'386	33'880	38'654	42'484
in % des Fiskalertrags	101	100	88	97	103

* Zinssatz ab 2017: fünf Jahres-Kassenobligationen TKB

0.15% (vom Endbestand des Vorjahres)

